

KORG Legacy Collection

Virtual Instruments/Effects Plug-ins w/MS-20 Controller



KORG Legacy Collection
MS-20 Controller
取扱説明書

KORG

Ⓧ Ⓝ

安全上のご注意

ご使用になる前に必ずお読みください

火災・感電・人身障害の危険を防止するには

以下の指示を守ってください

警告

この注意事項を無視した取り扱いをすると、死亡や重傷を負う可能性が予想されます

- ❗ 次のような場合には、直ちに使用を中止する。
異物が内部に入ったとき
製品に異常や故障が生じたとき
修理が必要なときは、サービス・センターへ依頼してください。
- 🚫 本製品を分解したり改造したりしない。
- 🚫 修理 / 部品の交換などで、取扱説明書に書かれている以外のことは絶対にしない。
・大音量や不快な程度の音量で長時間使用しない。
万一、聴力低下や耳鳴りを感じたら、専門の医師に相談してください。
- ・本製品に異物(燃えやすいもの、硬貨、針金など)を入れない。
- ・温度が極端に高い場所(直射日光の当たる場所、暖房機器の近く、発熱する機器の上など)で使用や保管はしない。
- ・振動の多い場所で使用や保管はしない。
- ・ホコリの多い場所で使用や保管はしない。
- 🚫 風呂場、シャワー室で使用や保管はしない。

- 🚫 雨天時の野外などのような湿気の多い場所で、使用や保管はしない。
- ・本製品の上に液体の入ったもの(水や薬品等)を置かない。
- ・本製品に液体をこぼさない。
- 🚫 濡れた手で本製品を使用しない。

注意

この注意事項を無視した取り扱いをすると、傷害を負う可能性または物理的損害が発生する可能性があります

- ❗ 正常な通気が妨げられない所に設置して使用する。
- ・テレビ、電子機器などから十分に離して使用する。
- ・外装のお手入れは、乾いた柔らかい布を使って軽く拭く。
- 🚫 スイッチやツマミなどに必要以上の力を加えない。
故障の原因になります。
- ・外装のお手入れに、ベンジンやシンナー系の液体、コンパウンド質、強燃性のポリッシュャーは使用しない。
- ・不安定な場所に置かない。
本製品が転倒してお客様がけがをしたり、本製品が故障する恐れがあります。
- ・本製品の上に乗ったり、重いものをのせたりしない。
本製品が損傷したり、お客様がけがをする原因となります。
- ・地震時は本製品に近づかない。
- ・本製品に前後方向から無理な力を加えない。
本製品が転倒する危険性があります。

- ・ MIDIは社団法人音楽電子事業協会(AMEI)の登録商標です。
- ・ AppleおよびAppleロゴならびにMacは、Apple Computer, Inc.の登録商標です。
- ・ Built for Mac OS XグラフィックおよびOptimized for G4 with Velocity Engineグラフィックは、Apple Computer, Inc.の商標です。
- ・ Audio Unitsロゴおよびシンボルは、Apple Computer, Inc.の商標です。
- ・ Windows XPは、Microsoft Corporationの登録商標です。
- ・ VSTおよびASIOは、Steinberg Media Technologies GmbHの商標です。
- ・ その他の製品名および会社名は、各社の商標または登録商標です。
- ・ 製品の仕様や外観は、予告なく変更することがあります。

目次

おもな特長	4
各部の名称と機能	4
フロント・パネル	4
リア・パネル	5
接続方法	6
USB-MIDIドライバのインストールと設定	6
Windows XP - KORG USB-MIDIドライバのインストール	6
Mac OS X - USB-MIDIドライバの設定	13
MIDIポートの設定	14
MS-20、Legacy Cellとの接続	14
Polysix、WAVESTATIONとの接続	14
おもな仕様	14
MIDIコントローラー・チャート	15

このたびはKORG Legacy Collectionをお買い上げいただきまして、まことにありがとうございます。本製品を末永くご愛用いただくためにも、この取扱説明書をよくお読みになって正しい方法でご使用ください。

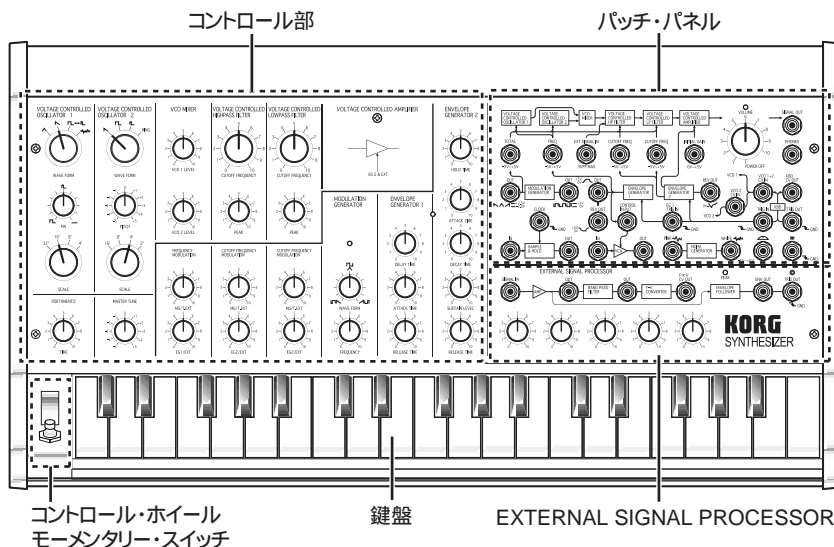
おもな特長

オリジナルMS-20を84%サイズ、ベロシティ付ミニ鍵盤で忠実に再現したMS-20ソフトウェア専用USB-MIDIコントローラーです。ノブとパッチ・ワークによってMS-20ソフトウェアの完全なリアルタイム・コントロールを実現します。

各部の名称と機能

フロント・パネル

フロント・パネルの各部は、オリジナルのMS-20と同じレイアウトです。コンピューターとの接続時には、鍵盤やコントロール・ホイール、モーメンタリー・スイッチを使って演奏できます。また、フロント・パネル上のノブやスイッチ、パッチ・パネルでMS-20を直接エディットすることができます。



鍵盤

37 鍵ベロシティ付きミニ鍵盤です。

Legacy Cellソフトウェア(以下 Legacy Cell)のCOMBINATIONページでベロシティ・カーブを設定することによって、弾き方にあわせてベロシティの設定が可能です。

コントロール・ホイール

パッチ・パネルでのパッチングによってパネル上のパラメーターをコントロールすることが可能になります。

モーメンタリー・スイッチ

パッチ・パネルでのパッチングによってエンベロープ・ジェネレーターやSAMPLE&HOLDのクロックとして使用できます。

コントロール部


MS-20のオリジナル・パラメーターをコントロールできます。

詳細は、「KORG Legacy Collection MS-20/Polysix/Legacy Cell取扱説明書 - MS-20」と、付属のCD-ROMに収録されている「MS-20 取扱説明書」を参照してください。

パッチ・パネル/EXTERNAL SIGNAL PROCESSOR (ESP)

付属のパッチ・コードでパッチングが可能です。パッチングを行うと、MS-20ソフトウェアに、その設定が反映されます。画面にもパッチ・コードが表示されます。

パッチングの方法と詳細については、付属のCD-ROMに収録されている「MS-20 取扱説明書」と「MS-20 セッティング・チャート」を参照してください。

- 
 パッチ・パネルの端子とEXTERNAL SIGNAL PROCESSORの端子には、外部の音声信号やトリガー信号を入力しないでください。故障の原因となりますので、絶対に行わないでください。付属のパッチ・コードを使ってMS-20 Controllerのパネル内だけでパッチングを行ってください。

リア・パネル



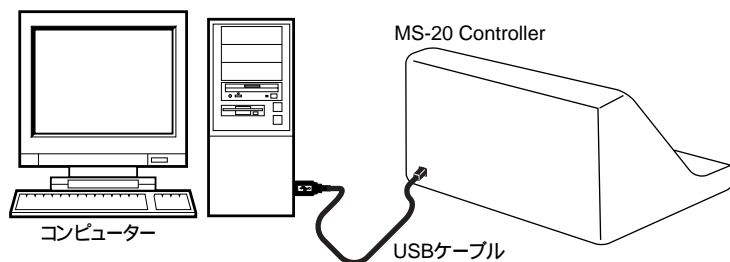
USB端子

USB 端子

USB ケーブルでコンピューターと接続します。

接続方法

MS-20 Controller本体リア側にあるUSB端子とコンピューターのUSB端子を付属のUSBケーブルで接続します。



- ⚠ MS-20 Controllerは、接続したコンピューターから電源を供給します(バス電源方式)。ただし、小電力のコンピューターや、バス電源のみのハブを使用して複数の機器を接続している場合等は、電源を供給できない場合があります。(このときは、コンピューターにダイアログが表示されます)このような場合は、セルフパワー(外部電源供給型)のハブを使用してください。

USB-MIDIドライバのインストールと設定

お使いのコンピューターがWindow XPの場合は、KORG USB-MIDIドライバをインストールします。Mac OS Xの場合は、Mac OS X標準のMIDIドライバを使用します。

Windows XP - KORG USB-MIDIドライバのインストール

- note** MS-20 Controllerを初めてコンピューターのUSBポートに接続したとき、自動的にWindows標準のUSB-MIDIドライバがインストールされます。MS-20 Controllerの全機能を使用するためにはその後で専用ドライバであるKORG USB-MIDI Driverをインストールしなおす必要があります。ここでは、そのインストールしなおす手順について記述しています。

- ⚠ Windows XPへのドライバのインストールおよびアンインストールを行なうためにはAdministratorの管理者権限が必要です。詳しくはシステム管理者に相談してください。

- ⚠ デジタル署名によるドライバのインストールの抑制を行なわないようにしておいてください。(「p.12」デジタル署名の認証によるドライバのインストールの抑制を回避するには)

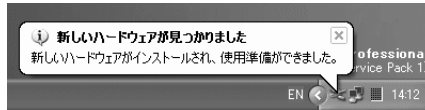
- ⚠ このMIDIドライバはWindows XP専用です。Windows95/98/Me/2000では使用できません。

- ⚠ 専用ドライバのインストールはUSBのポート毎に必要です。専用ドライバをインストールしたときは異なる別のUSBポートにMS-20 Controllerを接続して使用するためには、同様の手順で新たに専用ドライバをインストールしなおす必要があります。

- 1 MS-20 ControllerとコンピューターをUSBケーブルで接続します。
WindowsがMS-20 Controllerの接続を認識します。



そして、まず標準のドライバが自動的にインストールされます。



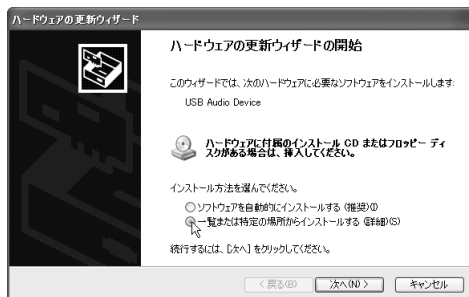
- 2 タスクバーの[スタート]ボタン、[コントロールパネル]の順にクリックし、コントロールパネルを表示させます。
コントロールパネルの中の[サウンドとオーディオデバイス]を起動し、[ハードウェア]タブをクリックします。
デバイスのリストから[USB Audio Device]を選択し、リスト下の「デバイスのプロパティ」の項目の「場所」にMS-20 Controllerが表示されていることを確認し、[プロパティ...]をクリックします。



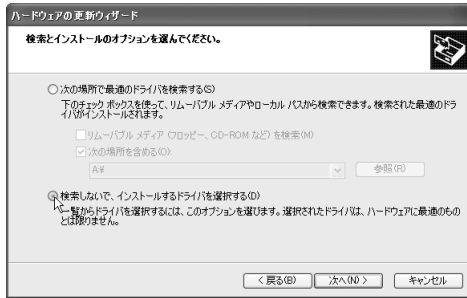
- 3 「USB オーディオ デバイスのプロパティ」ダイアログが表示されるので、[ドライバ]タブをクリックし、[ドライバの更新...]をクリックします。



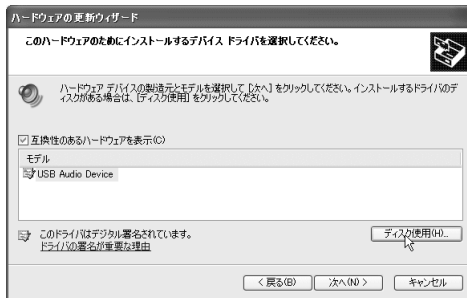
- 4 「ハードウェアの更新ウィザード」が表示されます。
「インストール方法を選んでください。」では「一覧または特定の場所からインストールする」をクリックし、[次へ >]をクリックします。



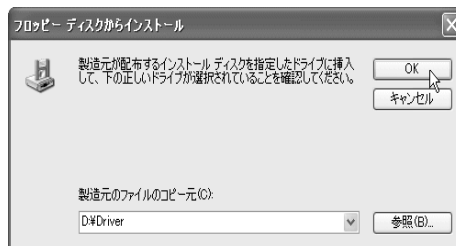
- 5 “検索とインストールのオプションの選択”では、必ず「検索しないで、インストールするドライバを選択する」を選択し、[次へ >]をクリックします。



- 6 “このハードウェアのためにインストールするデバイス ドライバを選んでください。”と表示されるので、[ディスク使用]をクリックします。



- 7 フォルダ名を求めてくるので、付属のCD-ROMをCD-ROMドライブに挿入し、KORG USB-MIDIドライバの入っているフォルダ“D:¥Driver”を入力し[OK]をクリックします。

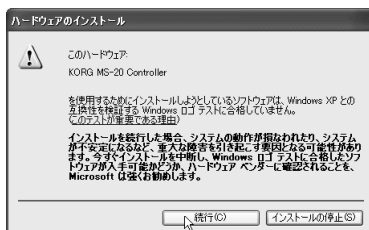


- 上記の説明は、CD-ROMドライブがDドライブの場合であり、お使いのコンピュータの環境に合わせて、CD-ROMドライブがEドライブの場合には上記フォルダ名の“D:”を“E:”のように変更して入力してください。

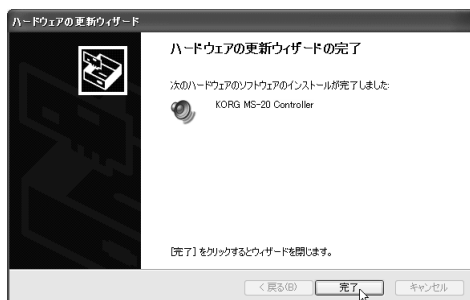
- 8 モデルにKORG MS-20 Controllerが表示されていることを確認し[次へ >]をクリックすると、ドライバのインストールが始まります。



- 9 途中デジタル署名認証の警告ダイアログが表示される場合がありますが、[続行]をクリックして先に進めます。



- 10 インストール完了のダイアログが表示されるので [完了] をクリックします。Windowsの再起動を求められた場合には、[はい] を選んでコンピューターを再起動させてください。



KORG USB-MIDI Driverのアンインストール

- 1 タスクバーの[スタート]ボタンをクリックして、[コントロール パネル]をクリックして表示させます。
コントロール パネルの中の[サウンドとオーディオデバイス]を起動し、[ハードウェア]タブをクリックします。
デバイスのリストからMS-20 Controllerを選択し、[プロパティ...]をクリックします。



- 2 「KORG MS-20 Controllerのプロパティ」ダイアログが表示されるので、[ドライバ]タブをクリックし、[削除]をクリックします。



- 3 確認のダイアログが表示されるので、[OK]をクリックします。

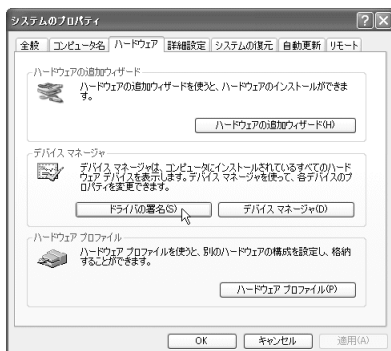


デジタル署名の認証によるドライバのインストールの抑制を回避するには

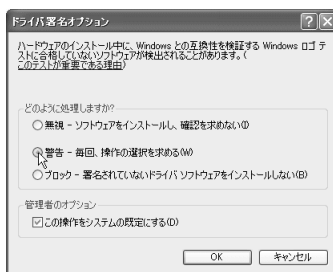
お使いのコンピューターが、デジタル署名の無いドライバをインストールできないように設定されている場合は、KORG USB-MIDIドライバをインストールすることができません。以下の方法でドライバをインストールできるように設定を変更してください。

- 1 タスクバーの[スタート] [コントロール パネル]の順にクリックしてコントロール パネルを表示させます。

コントロール パネルの中の[システム]を起動し、[ハードウェア]タブをクリックします。そして、[ドライバの署名]をクリックします。



- 2 “どのように処理しますか？”で[ブロック]が選択されていると、ドライバをインストールすることができません。[無視]または[警告]を選び、[OK]をクリックします。必要があれば、ドライバをインストール後、この設定を元に戻してください。



Mac OS X - USB-MIDIドライバの設定

- 1 MS-20 ControllerとコンピューターをUSBケーブルで接続します。
接続すると、コンピューター側は自動的にMS-20 Controllerを認識します。
- 2 アプリケーション・フォルダ ユーティリティ・フォルダの中の“ Audio MIDI設定 ”をダブルクリックして起動します。
- 3 “ MIDI装置 ”タブをクリックして、MS-20 Controllerが表示されていることを確認します。



- 4 “ Audio MIDI設定 ”を終了します。

MIDIポートの設定

各ソフトウェアの環境設定、「MIDIの設定」ダイアログ - MIDI INデバイスの「デバイス1」、「デバイス2」、「デバイス3」のいずれかで専用「MS-20 ControllerまたはMS-20 Controller 1」を選びます。

設定の手順については、KORG Legacy Collection MS-20/Polysix/Legacy Cell取扱説明書の「セットアップ」(p.3)を参照してください。


MS-20、Legacy Cellとの接続

デバイスの選択が専用「MS-20 Controllerのみとなり、常に専用モードでの接続となります。MS-20接続時は、パネル上の各ノブ、パッチ・パネルによるMS-20のコントロールが可能になります。また、LEDの動作がMS-20と同期します。このときは、MS-20 Controllerから送信されるすべてのMIDIメッセージは、MIDIチャンネル1ch固定です。

Legacy Cell接続時は、シンセサイザーにMS-20を使用した場合にMS-20接続時と同様になります。

Polysix、WAVESTATIONとの接続

デバイスの選択がMS-20 Controller 1のみとなり、常に汎用モードでの接続となります。MS-20 Controllerのホイールと鍵盤が対応するほかに、ソフトウェアの初期設定でCC#が割り当てられているパラメーターをノブでコントロールできます。

 MS-20 Controllerは、いずれのプラグインでも使用できますが、汎用モードでの接続になります。このときは、MS-20接続時もパネル上のLEDは同期しません。

おもな仕様

- ・コントローラー: 37鍵ペロシティ対応ミニ・キーボード、ロータリー・VR×32(内、ロータリー・スイッチ付き×1)、ロータリー・スイッチ×4、パッチ・ジャック×35、コントロール・ホイール×1、モーター・スイッチ×1
- ・接続端子: USB端子
- ・電源: USBバス電源方式
- ・消費電流: 約60mA(最大120mA)
- ・外形寸法(W×D×H): 478mm×229mm×200mm
- ・重量: 3.9 kg
- ・付属品: USBケーブル、パッチ・ケーブル×10


製品の外観および仕様は予告無く変更することがあります。(2004年3月現在)

MIDIコントローラー・チャート

MS-20 ControllerとMS-20ソフトウェアの各パラメーターには、あらかじめ同じCC#(MIDIコントロール・チェンジ・メッセージ)が割り当てられ、それぞれのコントローラーが動作します。

これらのメッセージの送信は、MIDIチャンネル1chで行われます。

	Parameter Name	#CC No. (hex)	備考
VCO1	WAVE FORM	77 (4Dh)	
	PW ADJUST	14 (0Eh)	
	SCALE	15 (0Fh)	
VCO2	WAVE FORM	82 (52h)	
	PITCH	19 (13h)	
	SCALE	22 (16h)	
VCO MASTER	PORTAMENTO	5 (05h)	
	MASTER TUNE	18 (12h)	
	FREQ MOD MG/T.EXT	12 (0Ch)	
	FREQ MOD EG1/EXT	93 (5Dh)	
VCO MIXER	VCO1 LEVEL	20 (14h)	
	VCO2 LEVEL	21 (15h)	
HPF	CUTOFF FREQUENCY	28 (1Ch)	
	PEAK	29 (1Dh)	
	CUTOFF MOD MG/T.EXT	30 (1Eh)	
	CUTOFF MOD EG2/EXT	31 (1Fh)	
LPF	CUTOFF FREQUENCY	74 (4Ah)	
	PEAK	71 (47h)	
	CUTOFF MOD MG/T.EXT	85 (55h)	
	CUTOFF MOD EG2/EXT	79 (4Fh)	
MG	WAVE FORM	76 (4Ch)	
	FREQUENCY	27 (1Bh)	
EG1	DELAY TIME	24 (18h)	
	ATTACK TIME	23 (17h)	
	RELEASE TIME	26 (1Ah)	
EG2	HOLD TIME	25 (19h)	
	ATTACK TIME	73 (49h)	
	DECAY TIME	75 (4Bh)	
	SUSTAIN LEVEL	70 (46h)	
	RELEASE TIME	72 (48h)	
ESP	SIGNAL LEVEL	11 (0Bh)	
	LOW CUT FREQUENCY	88 (58h)	
	HIGH CUT FREQUENCY	89 (59h)	
	CV ADJUST	90 (5Ah)	
	THRESHOLD LEVEL	91 (5Bh)	
OTHERS	WHEEL	1 (01h)	
	MOMENTARY SW	---	チャンネル・プレッシャーに対応。
	OUTPUT VOLUME	7 (07h)	

 MS-20ソフトウェアのパラメーターに割り当てられているCC#を変更すると、MS-20 Controllerと1対1でのコントロールができなくなります。

保証規定(必ずお読みください)

本保証書は、保証期間中に本製品を保証するもので、付属品類(ヘッドホンなど)は保証の対象になりません。保証期間内に本製品が故障した場合は、保証規定によって無償修理いたします。

1. 本保証書の有効期間はご購入日より1ケ年です。
2. 次の修理等は保証期間内であっても有料修理となります。
 - ・消耗部品(電池、スピーカー、真空管、フェーダーなど)の交換。
 - ・お取扱い方法が不適当のために生じた故障。
 - ・天災(火災、浸水等)によって生じた故障。
 - ・故障の原因が本製品以外の他の機器にある場合。
 - ・不当な改造、調整、部品交換などにより生じた故障または損傷。
 - ・保証書にお買い上げ日、販売店名が未記入の場合、または字句が書き替えられている場合。
 - ・本保証書の提示がない場合。

尚、当社が修理した部分が再度故障した場合は、保証期間外であっても、修理した日より3ヶ月以内に限り無償修理いたします。

3. 本保証書は日本国内においてのみ有効です。
This warranty is valid only in Japan.
4. お客様が保証期間中に移転された場合でも、保証は引き続きお使いいただけます。詳しくは、サービス・センターまでお問い合わせください。
5. 修理、運送費用が製品の価格より高くなる場合がありますので、あらかじめサービス・センターへご相談ください。発送にかかる費用は、お客様の負担とさせていただきます。

6. 修理中の代替品、商品の貸し出し等は、いかなる場合においても一切行っておりません。

本製品の故障、または使用上生じたお客様の直接、間接の損傷につきましては、弊社はいつさいの責任を負いかねますのでご了承ください。

本保証書は、保証規定により無料修理をお約束するためのものです、これよりお客様の法律上の権利を制限するものではありません。

お願い

1. 保証書に販売年月日等の記入がない場合は無効となります。記入できないときは、お買い上げ年月日を証明できる領収書等と一緒に保管してください。
2. 保証書は再発行致しませんので、紛失しないように大切に保管してください。

コルグ MS-20 Controller

保証書

本保証書は、上記の保証規定により無料修理をお約束するものです。

お買い上げ日 年 月 日

販売店名

アフターサービス

保証書

本製品には、保証書が添付されています。
お買い求めの際に、販売店が所定事項を記入いたしますので、「お買い上げ日」、「販売店」等の記入をご確認ください。記入がないものは無効となります。
なお、保証書は再発行致しませんので、紛失しないよう大切に保管してください。

保証期間

お買い上げいただいた日より一年間です。

保証期間中の修理

保証規定に基づいて修理いたします。詳しくは保証書をご覧ください。
本製品と共に保証書を必ずご持参の上、修理を依頼してください。

保証期間経過後の修理

修理することによって性能が維持できる場合は、お客様のご要望により、有料で修理させていただきます。ただし、補修用性能部品(電子回路などのように機能維持のために必要な部品)の入手が困難な場合は、修理をお受けすることができませんのでご了承ください。また、外装部品(パネルなど)の修理、交換は、類似の代替品を使用することもありますので、あらかじめサービス・センターへお問い合わせください。

修理を依頼される前に

故障かな?とお思いになったら、まず取扱説明書をよくお読みのうえ、もう一度ご確認ください。
それでも異常があるときは、サービス・センターへお問い合わせください。

修理時のお願い

修理に出す際は、輸送時の損傷等を防ぐため、ご購入されたときの箱と梱包材をご使用ください。

ご質問、ご相談について

アフターサービスについてのご質問、ご相談は、サービス・センターへお問い合わせください。
商品のお取り扱いについてのご質問、ご相談は、お客様相談窓口へお問い合わせください。

WARNING!

この英文は日本国内で購入された外国人のお客様のための注意事項です

This Product is only suitable for sale in Japan. Properly qualified service is not available for this product if purchased elsewhere. Any unauthorised modification or removal of original serial number will disqualify this product from warranty protection.

株式会社コルグ

お客様相談窓口 TEL 03(3799)9086

IMPORTANT NOTICE TO CONSUMERS

This product has been manufactured according to strict specifications and voltage requirements that are applicable in the country in which it is intended that this product should be used. If you have purchased this product via the internet, through mail order, and/or via a telephone sale, you must verify that this product is intended to be used in the country in which you reside.

WARNING: Use of this product in any country other than that for which it is intended could be dangerous and could invalidate the manufacturer's or distributor's warranty.

Please also retain your receipt as proof of purchase otherwise your product may be disqualified from the manufacturer's or distributor's warranty.

KORG KORG INC.

4015-2 Yanokuchi, Inagi-city, Tokyo 206-0812 Japan