
Interactive Music Workstation

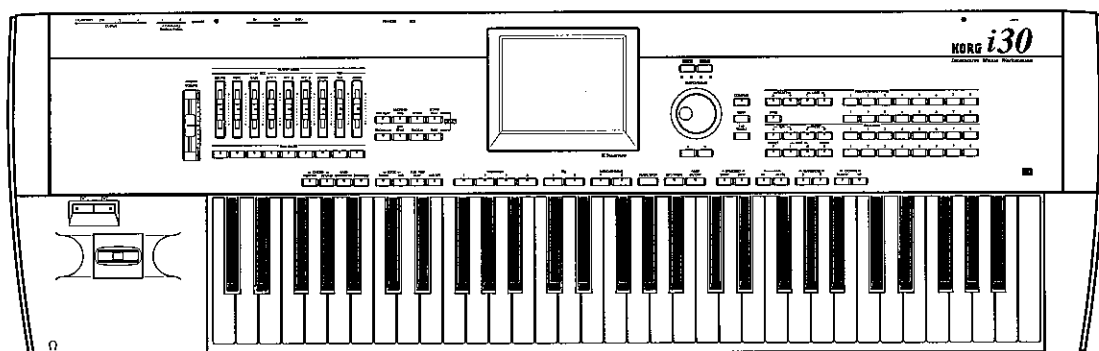
i30

Update Guide

Manuel de la mise à jour

ERGÄNZUNG ZUM PROGRAMMIERHANDBUCH

バージョンアップ・ガイド



KORG

ⓔ ⓕ ⓖ ⓙ ②

Additions and changes in #2.0

The following functions have been added or changed in #2.0 (revision number 2.0).

1. Change in Chord Scanning parameter specifications

The method of chord detection used when the Chord Scanning parameter is set to **Lower** can now be specified as an Arrangement Global parameter.

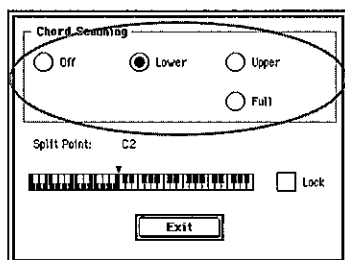
The specifications for Chord Scanning in Arrangement Play mode and Backing Sequence mode have changed. In conjunction with this, Arrangement Play mode "Global" has a new **Option page**, which allows you to make settings related to chord scanning.

The following material explains the specifications of the Chord Scanning parameters and how to save them as Arrangement Global parameters.

Chord Scanning parameter

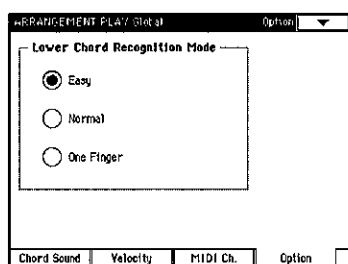
Operation when Chord Scanning has been set to **Off**, **Upper** or **Full** in Arrangement Play mode and Backing Sequence mode has not changed, and is the same as before. Please refer to p.1 or 12 of the Parameter Guide.

If you select **Lower**, press the **Exit button** to close the dialog box, and use the Option page to specify the method of chord detection.



Entering the Option page and making settings

- ① In Arrangement Play mode, press the **MENU** key and then press the **Global** button.
- ② Press the **Option** tab.
The Option page will appear.



- ③ Set the **Lower Chord Recognition Mode** parameter.
Easy: Chords will be detected when you play notes to the left of the split point. Operation will be the same as for Lower (Easy) before the change (refer to Parameter Guide p.1 or 12).

Normal: Chords will be detected when you play a chord of three or more notes to the left of the split point. Operation will be the same as for Lower (Normal) before the change (refer to Parameter Guide p.1 or 12).

One Finger: The following major chords – minor seventh chords will be detected when you press between one and three notes to the left of the split point.

Major chords... When you play a single note to the left of the split point, a major chord will be specified with that note as the root. For example if C3 is played, the chord will be C (C major).



Minor chord... When you play a single note (the root) to the left of the split point and then add the black key located to the left of that note, a minor chord will be specified. For example if you play C3 and add B \flat 2, a Cm (C minor) chord will be specified.



Seventh chord... When you play a single note (the root) to the left of the split point and then add the white key located to the left of that note, a seventh chord will be specified. For example if you play C3 and add B2, a C7 (C seventh) chord will be specified.



Minor seventh chord... When you play a single note (the root) to the left of the split point and then add the black key and white key located to the left of that note, a minor seventh chord will be specified. For example if you play C3 and add B \flat 2 and B2, a Cm7 (C minor seventh) chord will be specified.



Saving the setting

The Lower Chord Recognition Mode parameter setting can be saved as an Arrangement Global parameter. This means that the chord detection method used when the Chord Scanning parameter is set to Lower will also be used in other arrangements.

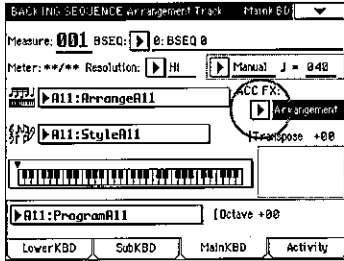
- ① In the Option page, press the **page menu** button, and press the **Write Arrangement Global**.
The Write Arrangement Global dialog box will appear.
- ② Press the **OK** button.

2. Effects for the ACC part can be specified in Backing Sequence mode

An ACC FX parameter and ACC Effect setting items have been added to Backing Sequence mode, making it possible to set the effects for the ACC part in Backing Sequence mode as well.

- ① In Backing Sequence mode, access the Arrangement Track page.

You can access this page by pressing the EXIT key in Backing Sequence mode.



- ② Press the popup button for the ACC FX parameter. This parameter selects the mode whose effect selection will be applied to the ACC part.

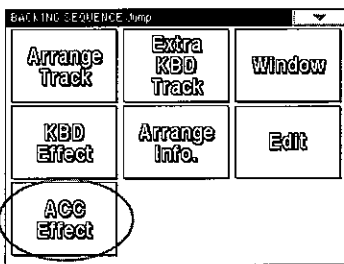


- ③ Press Backing SEQ.

If you set this to Arrangement, the effect that was specified in Arrangement Play mode will be used, meaning that operation will be the same as on the previous version of the i30 and i30HD.

- ④ Press the MENU key.

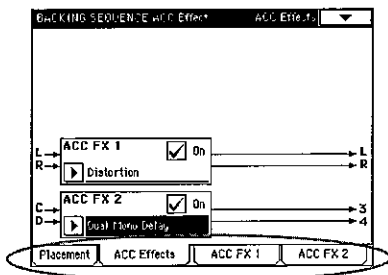
The ACC Effect buttons will appear.




- ⑤ Press the ACC Effect button.

The Placement tab and ACC Effects tab etc. will appear.

For details on the pages that will appear when you press these tabs, refer to p.4 of the Parameter Guide.



 The settings of Pan (L, R) and Send Level (C, D) for the arrangement will be used without modification.

3. Enhanced functionality for the page menu commands of Edit Style mode

In the page menu command of the Recording page, the functionality of Get Drums Part – Get Style Element has been enhanced.

Get Drums/Perc/Bass/ACC1/ACC2/ACC3 Part: If the specified part contained a pattern, executing these commands did not correctly obtain the pattern data. This has been changed so that the expanded contents of the pattern will be included.

However if memory is insufficient to expand the pattern, a message of "Not enough memory" will be displayed, and the command cannot be executed.

Get Style Element: If the specified style contained a pattern, executing this command did not correctly obtain the pattern data. This has been changed so that the expanded contents of the pattern will be included.

However if memory is insufficient to expand the pattern, a message of "Not enough memory" will be displayed, and the command cannot be executed.

4. Copy All Files added to the page menu commands of Disk mode

Copy All Files has been added to the page menu commands of the File page.

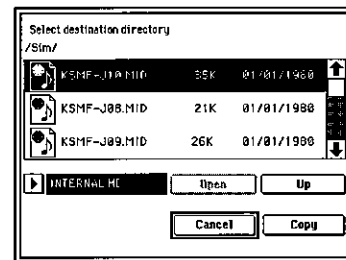
Load	Save
Rename	B.SEQ to Std MIDI File
Delete	Song to Std MIDI File
Copy	Copy All Files
Hide ".XXX" Files	Create Directory
Available Bytes	Set Date

Copy All Files: All files in the current directory (excepting DOS directory and SET directory) will be copied to the specified directory.

- ① In the File page, press the Open button or Up button to select the desired current directory.

- ② From the page menu commands, select Copy All Files.

The Copy All Files dialog box will appear.



- ③ Use the Open button or Up button to select the copy destination directory.

- ④ Press the Copy button.


5. New lyrics display function for SMF files with embedded lyrics

A **Lyrics page** has been added to Song Play mode "Program & Mix." In the Lyrics page, lyrics will be displayed in time with the music when SMF data of the following formats containing English lyrics is played back.

Supported formats

Tune 1000	filename extension .MID
Edirol	filename extension .MID
XF	filename extension .MID
KAR	filename extension .KAR
General Music	filename extension .MID
SOLTON	filename extension .MID
Midisoft	filename extension .MID

- If the file includes chord display data, **chord names** will be displayed in the lowest line of the LCD screen.
- The lyrics will be highlighted as the song progresses. However depending on the way in which the lyrics data was input, the highlighting may not be correct in some cases.

 When data containing lyric display data is loaded into the i30 or i30HD, please be aware that lyric data and chord display data will not be loaded.

6. Loading data

i1, i2, i3, i4S, iS40 and iS50 data can be loaded by the i30 and i30HD. However, i3, iS40 and iS50 data can be loaded into the i30 or i30HD in units of an entire file, but not in units of 1 Program or 1 Arrangement.

The following **restrictions apply** when loading data.

i1, i2, i3, i4S data

.PCG files (programs)

	i2/i3/i4S	i1	⇒	i30/i30HD
Program	[U11–U88]	[U11–U88]		[F11–F88]

- When i1, i2, i3 and i4S programs are loaded into the i30 or i30HD, they will be placed in the **User** category.
- When i1, i2, i3, or i4S programs are loaded into the i30 or i30HD, the equivalent **Multisamples** of the i30 or i30HD will be assigned to **Multisounds**.

.PCG files (drum programs)

	i2/i3/i4S	i1	⇒	i30/i30HD
Drum Prog	[Dr7–Dr8]	[Dr17–Dr18]		[R51–R52]

- When i1, i2, i3 and i4S drum programs are loaded into the i30 or i30HD, they will be placed in the **Drum/Perc.** category.
- When i1, i2, i3, or i4S programs are loaded into the i30 or i30HD, the equivalent **Drumsamples** of the i30 or i30HD will be assigned to **Drumsounds**.
- In some cases, **Drum Kits** of the i1/i2/i3/i4S which have been constructed in a special way may not be reproducible when loaded into the i30 or i30HD.
- If a drum program has been created in [U11–U88] of the i1, i2, i3 or i4, loading this into the i30 or i30HD will produce a program which uses **Multisamples**.
- i1/i2/i3/i4S drum programs which specify Drum Kit parameters other than User Kit 1 or 2 cannot be reproduced on the i30 or i30HD.

.ARR files

	i2/i3/i4S	i1	⇒	i30/i30HD
Arrangement	[11–88]	[11–88]		[C11–C88]

- When an i1/i2/i3/i4S arrangement is loaded into the i30 or i30HD, it will be assigned to the **User 4** category.
- Arrangements which use i1/i2/i3/i4S Styles [P11–P68] will use i30 or i30HD Styles [A11–A68] when loaded into the i30 or i30HD.
- Arrangements which use i1 Styles [I11–I48] will use i30 or i30HD Styles [B11–B48] when loaded into the i30 or i30HD.
- Arrangements which use i1/i2/i3/i4S Styles [U1–U4] will use i30 or i30HD Styles [C11–C14] when loaded into the i30 or i30HD.
- Arrangements which use i1 Styles [U11–U24] will use i30 or i30HD Styles [C11–C24] when loaded into the i30 or i30HD.
- The program mapping differs between the i1/i2/i3/i4S and the i30 or i30HD, but a mapping conversion table allows a certain degree of reproducibility.
- i1 settings [Dr21–25] or [Dr31–35] will be played as [R11] on the i30 or i30HD.
- Even if the KBD part is loaded into the i30 or i30HD, the effects cannot be reproduced.
- In some cases, i30 or i30HD Chord Scanning or KBD Assign etc. will not be able to reproduce the i1/i2/i3/i4S settings precisely.
- Parameters which were added or modified on the i30 or i30HD will be given their recommended default values.

.STY files

	i2/i3/i4S	i1	⇒	i30/i30HD
Style	[U1–U4]	[U1–U4]		[C11–C14 recommended]

- When i1/i2/i3/i4S Styles are loaded into the i30 or i30HD, they will be assigned to the **User 4** category.
- When loading a .ST file into the i30 or i30HD at the same time that you load an .ARR file of the same file name, we recommend that you load them into Block 1.
- The program mapping differs between the i1/i2/i3/i4S and the i30 or i30HD, but a mapping conversion table allows a certain degree of reproducibility.
- Other i1/i2/i3/i4S parameters will be loaded without change into the i30 or i30HD.

.ST2 files

	i1	⇒	i30/i30HD
Style	[U15–U18]		[C15–C18 recommended]

- When i1 Styles are loaded into the i30 or i30HD, they will be assigned to the **User 4** category.
- When loading a .ST2 file into the i30 or i30HD at the same time that you load an .ARR file of the same file name, we recommend that you load them into Block 2.
- The program mapping differs between the i1 and the i30 or i30HD, but a mapping conversion table allows a certain degree of reproducibility.
- Other i1 parameters will be loaded without change into the i30 or i30HD.

.ST3 files

	i1	⇒	i30/i30HD
Style	[U21–U24]		[C21–C24 recommended]

- When i1 Styles are loaded into the i30 or i30HD, they will be assigned to the **User 4** category.
- When loading a .ST3 file into the i30 or i30HD at the same time that you load an .ARR file of the same file name, we recommend that you load them into Block 3.
- The program mapping differs between the i1 and the i30 or i30HD, but a mapping conversion table allows a certain degree of reproducibility.
- Other i1 parameters will be loaded without change into the i30 or i30HD.

.BSQ files

- Limitations on arrangements and styles used by the i30 or i30HD are also applied to backing sequences. (Refer to .ARR files and .STY files in “i1, i2, i3, i4S data.”)
- Effect settings for i1, i2, i3, and i4S backing sequences will be loaded into the i30 or i30HD as effects of the ACC part.
- i1, i2, i3, and i4S [Extra Tracks 1–5] will be loaded into the i30 or i30HD as [KBD 4–8]. Also, KBD Effect setting will be used for this data.
- In some cases, parameters which have been newly added or modified on the i30 or i30HD may make it impossible for that the loaded data to be reproduced.
- Backing sequence data which was converted by the i1/i2/i3/i4S into SMF data (.SMF files) cannot be reproduced when loaded into the i30 or i30HD.

.SNG files

- The program mapping differs between the i1/i2/i3 and the i30 or i30HD, but a mapping conversion table allows a certain degree of reproducibility.
- Effect parameters etc. of the i1/i2/i3 will be loaded without change into the i30 or i30HD.
- Data which was converted on the i1/i2/i3 into SMF data (.SMF files) cannot be reproduced even if it is loaded into the i30 or i30HD.

iS40 and iS50 data

.PRG files (programs)

	iS40/iS50	➔	i30/i30HD
Program	[U11–U88]		[F11–F88]

- When iS40/iS50 programs are loaded into the i30 or i30HD, they will be assigned to the User category.
- When iS40/iS50 programs are loaded into the i30 or i30HD, the equivalent i30 or i30HD Multisamples will be assigned for each Multisample.

.PRG files (drum programs)

	iS40/iS50	➔	i30/i30HD
Drum Prog	[Dr27–Dr28]		[R51–R52]

- When iS40/iS50 drum programs are loaded into the i30 or i30HD, they will be assigned to the Drum/Perc. category.

.ARR files

	iS40/iS50	➔	i30/i30HD
Arrangement	[U11–U88]		[C11–C88]

- When iS40/iS50 Arrangements are loaded into the i30 or i30HD, they will be assigned to the User 4 category.
- The program mapping differs between the i40/i50 and the i30 or i30HD, but a mapping conversion table allows a certain degree of reproducibility.
- i30 and i30HD Chord Scanning and KBD Assign etc. may not precisely reproduce the settings of the iS40/iS50.
- Even if the KBD part is loaded into the i30 or i30HD, the effects cannot be reproduced.
- Parameters which were added or modified on the i30 or i30HD will be given their recommended default values.

.STY files

	iS40/iS50	➔	i30/i30HD
Style	[U11–U28]		[C11–C28]

- When an iS40/iS50 Style is loaded into the i30 or i30HD, it will be assigned to the User 4 category.
- The program mapping differs between the i40/i50 and the i30 or i30HD, but a mapping conversion table allows a certain degree of reproducibility.
- Other iS40/iS50 programs will be loaded without change into the i30 or i30HD.

.BSQ files

- Limitations on arrangements and styles used by the i30 or i30HD also apply to backing sequences. (Refer to .ARR files and .STY files of “iS40/iS50 data.”)
- Effect settings of iS40/iS50 backing sequences will be loaded into the i30 or i30HD as effects for the ACC part.
- iS40/iS50 [Extra Tracks 1–5] will be loaded into the i30 or i30HD as [KBD 4–8]. Also, KBD Effect settings will be used for this data.
- In some cases, parameters which have been newly added or modified on the i30 or i30HD may make it impossible for that the loaded data to be reproduced.
- Backing sequence data which was converted by the iS40/iS50 into SMF (.SMF files) cannot be reproduced if loaded into the i30 or i30HD.

.SMF files

- SMF data (.SMF files) created by the iS40/iS50 in Song Edit mode cannot be reproduced if loaded into the i30 or i30HD.

Modifications et ajouts de la version 2.0

Les fonctions suivantes ont été ajoutées ou modifiées dans la version 2.0 (système d'exploitation 2.0).

1. Changement de la plage de réglage du paramètre Chord Scanning

La méthode utilisée pour l'analyse des accords en mode Chord Scanning = **Lower** peut désormais être spécifiée en tant que paramètre Arrangement Global.

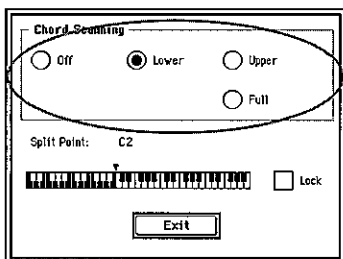
Par ailleurs, les réglages de Chord Scanning pour les modes Arrangement Play et Backing Sequence ont changé. De ce fait, il existe une nouvelle **page Option** pour "Global" (mode Arrangement Play) qui vous permet d'effectuer des réglages en rapport avec la reconnaissance d'accords.

Ci-dessous, vous trouverez une explication de la nouvelle mouture des paramètres Chord Scanning. Vous apprendrez en outre comment sauvegarder ces réglages en tant que paramètres Arrangement Global.

Le paramètre Chord Scanning

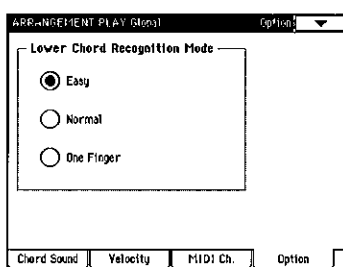
Le comportement de la fonction Chord Scanning pour les réglages **Off**, **Upper** et **Full** en mode Arrangement Play n'a pas changé. Veuillez donc vous reporter aux pages 1 et 12 du Guide des paramètres.

Si vous sélectionnez **Lower**, appuyez sur le bouton écran **Exit** pour fermer la fenêtre de dialogue et utilisez la page **Option** pour choisir la méthode d'analyse d'accords.



Sélection de la page Option et modification des valeurs

- ① En mode Arrangement Play, appuyez sur le bouton **MENU** et ensuite sur le bouton écran **Global**.
- ② Appuyez sur l'onglet **Option**.
L'écran affiche alors la page **Option**.



- ③ Réglez le paramètre **Lower Chord Recognition Mode**.
Easy: Toutes les notes que vous jouez dans la moitié gauche du clavier (à gauche du point de partage) sont analysées. Cela équivaut au réglage **Lower (Easy)** de l'ancienne version (voyez la page 1 ou 12 du Guide des paramètres).

Normal: Seuls les groupes de trois notes ou plus que vous jouez à gauche du point de partage sont considérés comme accords et analysés. Cela équivaut au réglage **Lower (Normal)** de l'ancienne version (voyez la page 1 ou 12 du Guide des paramètres).

One Finger: les accords majeurs, mineurs et de septième sont reconnus lorsque vous jouez entre une et trois notes à gauche du point de partage.

Accords majeurs... Lorsque vous jouez une seule note à gauche du point de partage, l'i30 la considère comme un accord majeur. Exemple: si vous jouez un Do3 (C3), l'accord résultant sera le "C" (Do majeur).



Accords mineurs... Jouez une note (la fondamentale) à gauche du point de partage et ajoutez-y la touche noire située à gauche de cette note pour obtenir un accord mineur. Exemple: En jouant un Do3 ainsi qu'un Sib2, vous obtenez l'accord Cm (Do mineur).



Accord de septième... Jouez une note (la fondamentale) à gauche du point de partage et ajoutez-y la touche blanche située à gauche de cette note pour obtenir un accord de septième. Exemple: En jouant un Do3 ainsi qu'un Si2, vous obtenez l'accord C7 (Do septième).



Accord mineur septième... Jouez une note (la fondamentale) à gauche du point de partage et ajoutez-y les touches blanche et noire situées à gauche de cette note pour obtenir un accord mineur de septième. Exemple: En jouant un Do3 ainsi qu'un Si2 et un Sib2, vous obtenez l'accord Cm7 (Do mineur septième).



Sauvegarde de ce réglage

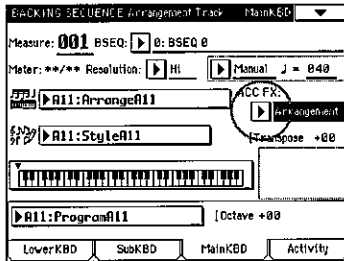
Le réglage du paramètre **Lower Chord Recognition Mode** peut être sauvegardé en tant que paramètre **Arrangement Global**. Cela signifie que la reconnaissance d'accords sera aussi utilisée pour d'autres Arrangements – à condition bien sûr de choisir **Lower** pour le paramètre **Chord Scanning**.

- ① A la page **Option**, appuyez sur le **menu de page** et ensuite sur la commande **Write Arrangement Global**. L'écran affiche alors la fenêtre de dialogue **Write Arrangement Global**.
- ② Appuyez sur le bouton écran **OK**.

2. Les effets du Part ACC peuvent être réglés en mode Backing Sequence

Le mode Backing Sequence propose désormais un paramètre ACC FX ainsi que des réglages ACC Effect vous permettant de régler les effets du Part ACC aussi en mode Backing Sequence.

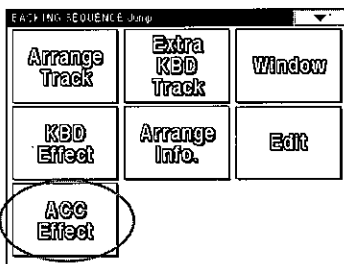
- 1 A partir du mode Backing Sequence, rendez-vous à la page Arrangement Track. Appuyez sur le bouton EXIT lorsque vous vous trouvez en mode Backing Sequence.



- 2 Appuyez sur le bouton déroulant du paramètre ACC FX. Ce paramètre permet de choisir le mode dont les réglages d'effets seront utilisés par le Part ACC.

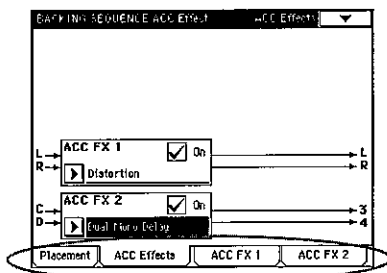


- 3 Appuyez sur Backing SEQ. Si vous choisissez Arrangement, l'effet du mode Arrangement Play sera utilisé, ce qui correspond au système utilisé dans les versions précédentes de l'i30 et i30HD.
- 4 Appuyez sur le bouton MENU. L'écran affiche alors les boutons écran des effets ACC.



- 5 Appuyez sur le bouton ACC Effect. Apparaissent alors les onglets Placement, ACC Effects, etc.

Voyez la p. 4 du Guide des paramètres pour en savoir plus sur les affichages qui apparaissent lorsque vous appuyez sur l'un de ces onglets.



Les réglages Pan (L, R) et Send Level (C, D) de l'Arrangement sont toujours utilisés tels quels.

3. Maniement plus facile des commandes du menu de page du mode Edit Style

Le menu de page de la page Recording propose désormais un système de manipulation plus direct des paramètres Get Drums Part-Get Style Element.

Get Drums/Perc/Bass/ACC1/ACC2/ACC3 Part: Dans la version précédente, si le Part choisi faisait appel à un motif (Pattern), l'exécution de ces commandes ne permettait pas de récupérer les données de ce motif. Dorénavant, les données d'un tel motif seront copiées et peuvent donc être manipulées.

Notez toutefois que si la capacité de mémoire ne suffit plus pour "ouvrir" un motif, le message "Not enough memory" est affiché. Il sera alors impossible d'exécuter cette commande.

Get Style Element: Dans la version précédente, si le Style choisi faisait appel à un motif, les données de ce motif n'étaient pas récupérées de la façon escomptée. Ce problème a été résolu.

Notez toutefois que si la capacité de mémoire ne suffit plus pour "ouvrir" un motif, le message "Not enough memory" est affiché. Il sera alors impossible d'exécuter cette commande.

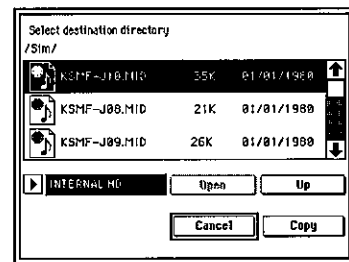
4. Le menu de page du mode Disk propose désormais une option Copy All Files

L'option Copy All Files a été ajoutée au menu de page de la page File.

Load	Save
Rename	B.SEQ to Std MIDI File
Delete	Song to Std MIDI File
Copy	Copy All Files
Hide ".XXX" Files	Create Directory
Available Bytes	Set Date

Copy All Files: Tous les fichiers du dossier actuellement choisi (à l'exception des dossiers DOS et SET) peuvent être copiés vers un autre dossier.

- 1 A la page File, appuyez sur le bouton écran Open ou Up pour sélectionner un dossier.
- 2 Choisissez l'option Copy All Files du menu de pages. L'écran affiche alors le message Copy All Files.



- 3 Utilisez le bouton écran Open ou Up pour choisir le dossier d'arrivée pour la copie.
- 4 Appuyez sur le bouton écran Copy.


5. Nouvel affichage Lyrics pour fichiers SMF contenant ce type de données

La partie "Program&Mix" du mode Song Play propose désormais aussi une page Lyrics qui permet d'afficher les paroles des chansons au rythme où vous devez les chanter. Cette fonction est disponible pour les fichiers SMF des marques reprises plus loin. En général, les paroles sont affichées en anglais.

Formats utilisables

Tune 1000	extension .MID
Eidirol	extension .MID
XF	extension .MID
KAR	extension .KAR
General Music	extension .MID
SOLTON	extension .MID
Midisoft	extension .MID

- Si l'un de ces fichiers contient des informations d'accords, les noms des accords à jouer apparaissent à la ligne inférieure de l'écran LCD.
- Comme il se doit, la syllabe à chanter est contrastée. Notez que, si parfois le rythme des paroles n'est pas correct, c'est dû à la façon dont ces données ont été programmées.

 Ni les paroles ni les accords ne seront chargés lorsque vous chargez un tel morceau dans la mémoire interne de l'i30 ou i30HD.

6. Chargement de données

L'i30 et l'i30HD permettent de charger les données d'un i1, i2, i3, i4S, i540 ou i550. Notez toutefois que les données d'un i3, i540 ou i550 peuvent uniquement être chargées en vrac. Il n'est donc pas possible de ne choisir qu'un seul Program ou Arrangement.

Veillez prendre note des restrictions suivantes pour le chargement de données d'un autre instrument Korg:

Données i1, i2, i3, i4S

Fichiers .PCG (Programs)

	i2/i3/i4S	i1	⇒	i30/i30HD
Program	[U11~U88]	[U11~U88]		[F11~F88]

- Les Programs d'un i1, i2, i3 ou i4S chargés avec l'i30 ou l'i30HD sont logés dans la catégorie User.
- Lors du chargement de Programs originaires d'un i1, i2, i3 ou i4S dans l'i30 ou l'i30HD, ce dernier affecte les bons multi-échantillons aux multi-sons.

Fichiers .PCG (Programs Drum)

	i2/i3/i4S	i1	⇒	i30/i30HD
Drum Prog	[Dr7~Dr8]	[Dr17~Dr18]		[R51~R52]

- Les Programs Drum d'un i1, i2, i3 ou i4S chargés avec i30 ou i30HD sont logés dans la catégorie Drum/Perc.
- Lors du chargement de Programs originaires d'un i1, i2, i3 ou i4S dans l'i30 ou l'i30HD, ce dernier se charge d'affecter les bons échantillons de batterie aux sons Drum.
- Dans certains cas, les Drum Kits de l'i1/i2/i3/i4S contenant des astuces de programmation peuvent ne pas donner le résultat escompté sur l'i30 ou l'i30HD.
- Si un Program Drum originaire d'un i1, i2, i3 ou i4S a été programmé dans une mémoire [U11~U88], le fait de le charger dans l'i30 ou l'i30HD le transformera en Program faisant appel à des multi-échantillons.
- Les Programs Drum d'un i1/i2/i3/i4S qui font appel à d'autres paramètres Drum Kit que User Kit 1 ou 2 ne peuvent pas être utilisés avec l'i30 ou l'i30HD.

Fichiers .ARR

	i2/i3/i4S	i1	⇒	i30/i30HD
Arrangement	[11~88]	[11~88]		[C11~C88]

- Lors du chargement d'un Arrangement d'un i1, i2, i3 ou i4S dans l'i30 ou l'i30HD, cet Arrangement est logé dans la catégorie User 4.
- Les Arrangements faisant appel aux Styles [P11~P68] d'un i1/i2/i3/i4S seront modifiés par l'i30 ou l'i30HD de façon à se servir des Styles [A11~A68] lorsque vous les chargez.
- Les Arrangements faisant appel aux Styles [I11~I48] seront modifiés par l'i30 ou l'i30HD de façon à se servir des Styles [B11~B48] lorsque vous les chargez.
- Les Arrangements faisant appel aux Styles [U1~U4] seront modifiés par l'i30 ou l'i30HD de façon à se servir des Styles [C11~C14] lorsque vous les chargez.
- Les Arrangements faisant appel aux Styles [U11~U24] seront modifiés par l'i30 ou l'i30HD de façon à se servir des Styles [C11~C24] lorsque vous les chargez.
- L'agencement des Programs des i1/i2/i3/i4S et de l'i30 ou de l'i30HD n'étant pas le même, ces derniers effectuent une conversion qui devrait vous permettre d'obtenir plus ou moins le résultat escompté.
- Les réglages [Dr21~25] ou [Dr31~35] de l'i1 seront reproduits en tant que [R11] par l'i30 ou l'i30HD.
- Notez que les effets d'un Part KBD que vous chargez avec l'i30 ou l'i30HD ne peuvent pas être reproduits.
- Dans certains cas, les paramètres Chord Scanning, KBD Assign, etc. de l'i30 ou de l'i30HD ne sont pas à même de reproduire exactement les réglages de l'i1/i2/i3/i4S.
- Les paramètres qui ont subi un remaniement sur l'i30 ou l'i30HD, ou qui n'existent pas sur les modèles antérieurs assumeront leur valeur par défaut.

Fichiers .STY

	i2/i3/i4S	i1	⇒	i30/i30HD
Style	[U1~U4]	[U1~U4]		[De préférence C11~C14]

- Les Styles d'un i1, i2, i3 ou i4S chargés avec l'i30 ou l'i30HD sont logés dans la catégorie User 4.
- Lorsque vous chargez un fichier .ST avec l'i30 ou l'i30HD tout en y joignant le fichier .ARR du même nom, il est préférable de les loger dans Block 1.
- L'agencement des Programs des i1/i2/i3/i4S et de l'i30 ou de l'i30HD n'étant pas le même, ces derniers effectuent une conversion qui devrait vous permettre d'obtenir plus ou moins le résultat escompté.
- Tous les autres paramètres i1/i2/i3/i4S sont chargés sans modifications dans l'i30 ou l'i30HD.

Fichiers .ST2

	i1	⇒	i30/i30HD
Style	[U15~U18]		[De préférence C15~C18]

- Si vous chargez un Style de l'i1 avec l'i30 ou l'i30HD, il est affecté à la catégorie User 4.
- Pour le chargement d'un fichier .ST2 avec l'i30 ou l'i30HD en même temps que le fichier .ARR du même nom, nous vous conseillons de choisir le Block 2.
- L'agencement des Programs de l'i1 et de l'i30 ou de l'i30HD n'étant pas le même, ces derniers effectuent une conversion qui devrait vous permettre d'obtenir plus ou moins le résultat escompté.
- Tous les autres paramètres sont chargés sans modifications dans l'i30 ou l'i30HD.

Fichiers .ST3

	i1	⇒	i30/i30HD
Style	[U21~U24]		[De préférence C21~C24]

- Si vous chargez un Style de l'i1 avec l'i30 ou l'i30HD, il est affecté à la catégorie User 4.
- Pour le chargement d'un fichier .ST3 avec l'i30 ou l'i30HD en même temps que le fichier .ARR du même nom, nous vous conseillons de choisir le Block 3.

- L'agencement des Programs de l'i1 et de l'i30 ou de l'i30HD n'étant pas le même, ces derniers effectuent une conversion qui devrait vous permettre d'obtenir plus ou moins le résultat escompté.
- Tous les autres paramètres sont chargés sans modifications dans l'i30 ou l'i30HD.

Fichiers .BSQ

- Les restrictions concernant les Arrangements et les Styles de l'i30 ou de l'i30HD sont aussi valables pour les séquences Backing. Voyez dès lors les remarques concernant les fichiers .ARR et .STY sous "6. Chargement de données" (p.7).
- Les réglages d'effets des séquences Backing d'un i1, i2, i3 et i4S sont chargés par l'i30 ou l'i30HD en tant qu'effets pour le Part ACC.
- Les pistes auxiliaires [Extra Track 1~5] des i1, i2, i3 et i4S sont converties en pistes [KBD 4~8] par l'i30 ou l'i30HD. De plus, ces données feront appel aux réglages KBD Effect.
- Dans certains cas, les nouveaux paramètres ou les paramètres modifiés de l'i30 ou l'i30HD peuvent rendre la reproduction des données chargées impossible.
- Les données séquence Backing que vous avez converties en fichiers .SMF (Standard MIDI) sur un i1/i2/i3/i4S ne peuvent pas être reproduites par l'i30 ou l'i30HD.

Fichiers .SNG

- L'agencement des Programs des i1/i2/i3/i4S et de l'i30 ou de l'i30HD n'étant pas le même, ces derniers effectuent une conversion qui devrait vous permettre d'obtenir plus ou moins le résultat escompté.
- Les paramètres d'effets des i1/i2/i3 sont chargés tels quels par l'i30 ou l'i30HD.
- Les données que vous avez converties en fichiers .SMF (Standard MIDI) sur un i1/i2/i3/i4S ne peuvent pas être reproduites par l'i30 ou l'i30HD.

Données iS40 et iS50

Fichiers .PRG (Programs)

	iS40/iS50	➔	i30/i30HD
Program	[U11~U88]		[F11~F88]

- Les Programs iS40/iS50 que vous chargez avec l'i30 ou i30HD seront affectés à la catégorie User.
- Lors du chargement de Programs originaires d'un iS40/iS50 dans l'i30 ou l'i30HD, ce dernier affecte les bons multi-échantillons aux multi-sons.

Fichiers .PRG (Programs Drum)

	iS40/iS50	➔	i30/i30HD
Drum Prog	[Dr27~Dr28]		[R51~R52]

- Les Programs Drum d'un iS40/iS50 chargés avec l'i30 ou l'i30HD sont logés dans la catégorie Drum/Perc.

Fichiers .ARR

	iS40/iS50	➔	i30/i30HD
Arrangement	[U11~U88]		[C11~C88]

- Lors du chargement d'un Arrangement d'un iS40/iS50 dans l'i30 ou l'i30HD, cet Arrangement est logé dans la catégorie User 4.
- L'agencement des Programs des i40/i50 et de l'i30 ou de l'i30HD n'étant pas le même, ces derniers effectuent une conversion qui devrait vous permettre d'obtenir plus ou moins le résultat escompté.
- Dans certains cas, les paramètres Chord Scanning, KBD Assign, etc. de l'i30 ou de l'i30HD ne sont pas à même de reproduire exactement les réglages de l'iS40/iS50.
- Notez que les effets d'un Part KBD que vous chargez avec l'i30 ou l'i30HD ne peuvent pas être reproduits.
- Les paramètres qui ont subi un remaniement sur l'i30 ou l'i30HD, ou qui n'existent pas sur les modèles antérieurs assumeront leur valeur par défaut.

Fichiers .STY

	iS40/iS50	➔	i30/i30HD
Style	[U11~U28]		[C11~C28]

- Les Styles d'un iS40/iS50 chargés avec l'i30 ou l'i30HD sont logés dans la catégorie User 4.
- L'agencement des Programs des i40/i50 et de l'i30 ou de l'i30HD n'étant pas le même, ces derniers effectuent une conversion qui devrait vous permettre d'obtenir plus ou moins le résultat escompté.
- Tous les autres paramètres iS40/iS50 sont chargés sans modifications dans l'i30 ou l'i30HD.

Fichiers .BSQ

- Les restrictions concernant les Arrangements et les Styles de l'i30 ou de l'i30HD sont aussi valables pour les séquences Backing. Voyez dès lors les remarques concernant les fichiers .ARR et .STY sous "Chargement de données".
- Les réglages d'effets des séquences Backing d'un iS40/iS50 sont chargés par l'i30 ou l'i30HD en tant qu'effets pour le Part ACC.
- Les pistes auxiliaires [Extra Track 1~5] de l'iS40/iS50 sont converties en pistes [KBD 4~8] par l'i30 ou l'i30HD. De plus, ces données feront appel aux réglages KBD Effect.
- Dans certains cas, les nouveaux paramètres ou les paramètres modifiés de l'i30 ou l'i30HD peuvent rendre la reproduction des données chargées impossible.
- Les données séquence Backing que vous avez converties en fichiers .SMF (Standard MIDI) sur un iS40/iS50 ne peuvent pas être reproduites par l'i30 ou l'i30HD.

Fichiers .SMF

- Les fichiers SMF que vous avez créés sur un iS40/iS50 à partir du mode Song Edit ne peuvent pas être reproduits par l'i30 ou l'i30HD lorsque vous les chargez.

Zusätze und Änderungen in Nr. 2.0

Folgende Funktionen wurden in Nr. 2.0 (Revisionsnummer 2.0) hinzugefügt oder geändert.

1. Spezifikationen der Chord Scanning-Parameter geändert

Die Methode der Akkorderkennung, die bei der Option **Lower** des Chord Scanning-Parameters benutzt wird, läßt sich jetzt als Arrangement Global-Parameter festlegen.

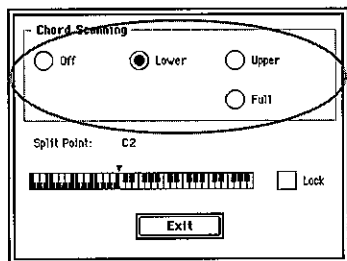
Die Spezifikationen für das Chord Scanning im Arrangement Play- und Backing Sequence-Modus haben sich geändert. In Verbindung hiermit erhielt "Global" des Arrangement Play-Modus eine neue **Option-Seite**, auf der Sie Einstellungen für die Akkorduntersuchung vornehmen können.

Die folgenden Ausführungen erklären die Spezifikationen der Chord Scanning-Parameter und beschreiben, wie diese als Arrangement Global-Parameter gespeichert werden können.

Chord Scanning-Parameter

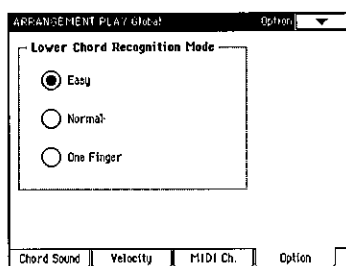
Wenn Chord Scanning im Arrangement Play- und Backing Sequence-Modus auf **Off**, **Upper** oder **Full** gesetzt wurde, bleibt die Betriebsweise unverändert wie zuvor. Siehe Seite 1 oder 12 des Parameterhandbuchs.

Wenn Sie **Lower** wählen, schließen Sie die Dialogbox mit einem Druck auf den **Exit-Button** und bestimmen Sie mit der Option-Seite die Akkorderkennungsmethode.



Option-Seite aufrufen und Einstellungen vornehmen

- ① Drücken Sie im Arrangement Play-Modus die **MENU-Taste** und dann auf den **Global-Button**.
- ② Drücken Sie auf das **Option-Tab**. Es erscheint die Option-Seite.



- ③ Stellen Sie den **Lower Chord Recognition Mode-Parameter** ein.
Easy: Es werden Akkorde erkannt, wenn Sie Töne links des Splitpunkts spielen. Die Betriebsweise ist mit der von Lower (Easy) vor der Änderung identisch (siehe Parameterhandbuch S. 1 oder 12).
Normal: Es werden Akkorde erkannt, wenn Sie einen Akkord mit drei oder mehr Tönen links des Splitpunkts spielen. Die Betriebsweise ist mit der von Lower (Normal) vor der Änderung identisch (siehe Parameterhandbuch S. 1 oder 12).
One Finger: Es werden folgende Dur/Moll7-Akkorde erkannt, wenn Sie einen bis drei Töne links des Splitpunkts anschlagen.

Durakkorde... Wenn Sie einen Einzelton links des Splitpunkts spielen, wird ein Durakkord mit dieser Note als Grundton gewählt. Wenn Sie beispielsweise C3 spielen, wird als Akkord C (C-Dur) gewählt.



Mollakkord... Wenn Sie einen Einzelton (= Grundton) links des Splitpunkts spielen und dann die schwarze Taste links dieser Note hinzufügen, wird ein Mollakkord gewählt. Wenn Sie beispielsweise C3 spielen und B2 hinzufügen, wird ein Cm (C-Moll) Akkord gewählt.



Dominantakkord... Wenn Sie einen Einzelton (= Grundton) links des Splitpunkts spielen und dann die weiße Taste links dieser Note hinzufügen, wird ein Dominantakkord gewählt. Wenn Sie beispielsweise C3 spielen und B2 hinzufügen, wird ein C7 (C-Dur7) Akkord gewählt.



Moll7-Akkord... Wenn Sie einen Einzelton (= Grundton) links des Splitpunkts spielen und dann die schwarze und weiße Taste links dieser Note hinzufügen, wird ein Moll7-Akkord gewählt. Wenn Sie beispielsweise C3 spielen und B2 sowie B1 hinzufügen, wird ein Cm7 (C-Moll7) Akkord gewählt.



Einstellung speichern

Die Einstellung des Lower Chord Recognition Mode-Parameters läßt sich als Arrangement Global-Parameter speichern. Die Akkorderkennungsmethode, die bei der Option Lower des Chord Scanning-Parameters benutzt wird, wird also auch auf andere Arrangements angewandt.

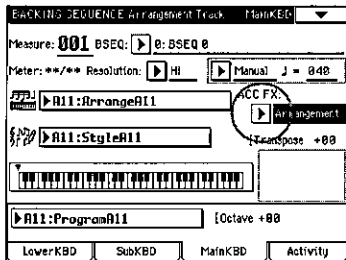
- ① Drücken Sie auf der Option-Seite auf den **Seitenmenü-Button** und dann auf **Write Arrangement Global**. Es erscheint die Write Arrangement Global-Dialogbox.
- ② Drücken Sie auf den **OK-Button**.

ERGÄNZUNG ZUM PROGRAMMIERHANDBUCH

2. Effekte für den ACC-Part sind im Backing Sequence-Modus einstellbar

Dem Backing Sequence-Modus wurden ein ACC FX-Parameter und ACC Effect-Einstellungsoptionen hinzugefügt, wodurch die Effekte für den ACC-Part auch im Backing Sequence-Modus einstellbar sind.

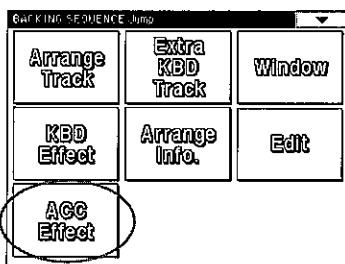
- 1 Rufen Sie im Backing Sequence-Modus die **Arrangement Track-Seite** auf. Sie können auf diese Seite zugreifen, indem Sie im Backing Sequence-Modus die EXIT-Taste drücken.



- 2 Drücken Sie auf den **Popup-Button des ACC FX-Parameters**. Dieser Parameter wählt den Modus, dessen Effektwahl auf den ACC-Part angewandt wird.

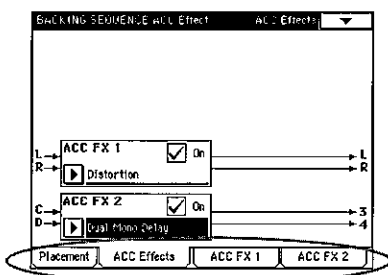


- 3 Drücken Sie auf **Backing SEQ**. Wenn Sie hier Arrangement wählen, wird der im Arrangement Play-Modus festgelegte Effekt benutzt und die Betriebsweise ist mit der früheren Version des i30 und i30HD identisch.
- 4 Drücken Sie die **MENU-Taste**. Es erscheinen die ACC Effect-Buttons.



- 5 Drücken Sie auf den **ACC Effect-Button**. Es erscheinen die Placement- und ACC Effects-Tabs usw..

Wegen näherer Einzelheiten über die Seiten, die durch Drücken auf diese Tabs erscheinen, siehe S. 4 des Parameterhandbuchs.



Die Einstellungen von Pan (L, R) und Send Level (C, D) für das Arrangement werden ohne Änderung benutzt.

3. Verbesserte Funktionalität für die Seitenmenübefehle des Edit Style-Modus

Beim Seitenmenübefehl der **Recording-Seite** wurde die Funktionalität von Get Drums Part – Get Style Element verbessert.

Get Drums/Perc/Bass/ACC1/ACC2/ACC3 Part: Wenn im gewählten Part ein Pattern enthalten war, erhielt man bei der Ausführung dieser Befehle keine korrekten Pattern-Daten. Dies wurde geändert, so daß der erweiterte Inhalt des Patterns enthalten ist.

Wenn der Speicher allerdings nicht ausreicht, um das Pattern zu erweitern, wird die Meldung "Not enough memory" angezeigt und der Befehl kann nicht ausgeführt werden.

Get Style Element: Wenn im gewählten Style ein Pattern enthalten war, erhielt man bei der Ausführung dieses Befehls keine korrekten Pattern-Daten. Dies wurde geändert, so daß der erweiterte Inhalt des Patterns enthalten ist.

Wenn der Speicher allerdings nicht ausreicht, um das Pattern zu erweitern, wird die Meldung "Not enough memory" angezeigt und der Befehl kann nicht ausgeführt werden.

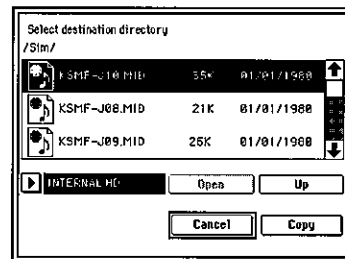
4. Copy All Files wurde den Seitenmenübefehlen des Disk-Modus hinzugefügt

Copy All Files wurde den Seitenmenübefehlen der File-Seite hinzugefügt.

Load	Save
Rename	B.SEQ to Std MIDI File
Delete	Song to Std MIDI File
Copy	Copy All Files
Hide ".XXX" Files	Create Directory
Available Bytes	Set Date

Copy All Files: Alle Dateien im **aktuellen Verzeichnis** (ausgenommen das DOS- und SET-Verzeichnis) werden in das gewählte Verzeichnis kopiert.

- 1 Drücken Sie auf der File-Seite auf den **Open- oder Up-Button**, um das aktuelle Verzeichnis zu wählen.
- 2 Wählen Sie **Copy All Files** aus den Seitenmenübefehlen. Es erscheint die Copy All Files-Dialogbox.



- 3 Wählen Sie mit dem **Open- oder Up-Button** das Verzeichnis, das als Kopierziel dient.
- 4 Drücken Sie auf den **Copy-Button**.


5. Neue Textanzeigefunktion für SMF-Dateien mit eingebetteten Songtexten

“Program & Mix” des Song Play-Modus wurde eine **Lyrics-Seite** hinzugefügt. Auf der Lyrics-Seite werden Songtexte zeitgleich zur Musik angezeigt, wenn die SMF-Daten der folgenden Formate englische Texte enthalten und abgespielt werden.

Unterstützte Formate

Tune 1000	Dateinamenerweiterung .MID
Edirol	Dateinamenerweiterung .MID
XF	Dateinamenerweiterung .MID
KAR	Dateinamenerweiterung .KAR
General Music	Dateinamenerweiterung .MID
SOLTON	Dateinamenerweiterung .MID
Midisoft	Dateinamenerweiterung .MID

- Wenn die Datei Akkordanzeigedaten enthält, werden auf der untersten Zeile des LCD-Bildschirms **Akkordnamen** angezeigt.
- Die Texte werden parallel zum Songverlauf hervorgehoben. Abhängig von der Art der Textdateneingabe, kann die Hervorhebung allerdings in manchen Fällen nicht ganz korrekt sein.

 Wenn Sie Daten, die Textanzeigedaten enthalten, in den i30 oder i30HD laden, werden Textdaten und Akkordanzeigedaten nicht geladen.

6. Daten laden

i1, i2, i3, i4S, iS40 und iS50 Daten können vom i30 und i30HD geladen werden. i3, iS40 und iS50 Daten können allerdings nur in Einheiten von ganzen Dateien und nicht in Einheiten von 1 Program oder 1 Arrangement in den i30 oder i30HD geladen werden.

Beim Laden von Daten gelten folgende Einschränkungen.

i1, i2, i3, i4S Daten

.PCG Dateien (Programs)

	i2/i3/i4S	i1	⇒ i30/i30HD
Program	[U11–U88]	[U11–U88]	[F11–F88]

- Wenn Sie i1, i2, i3 und i4S Programs in den i30 oder i30HD laden, werden sie in der **User**-Kategorie plziert.
- Wenn Sie i1, i2, i3 oder i4S Programs in den i30 oder i30HD laden, werden die entsprechenden **Multisamples** des i30 oder i30HD den **Multisounds** zugeordnet.

.PCG Dateien (Drum Programs)

	i2/i3/i4S	i1	⇒ i30/i30HD
Drum Prog	[Dr7–Dr8]	[Dr17–Dr18]	[R51–R52]

- Wenn Sie i1, i2, i3 und i4S Drum Programs in den i30 oder i30HD laden, werden sie in der **Drum/Perc.**-Kategorie plziert.
- Wenn Sie i1, i2, i3 oder i4S Programs in den i30 oder i30HD laden, werden die entsprechenden **Drumsamples** des i30 oder i30HD den **Drumsounds** zugeordnet.
- In manchen Fällen sind **Drum Kits** des i1/i2/i3/i4S, die speziell aufgebaut wurden, nach dem Laden in den i30 oder i30HD nicht reproduzierbar.
- Wenn ein Drum Program in [U11–U88] des i1, i2, i3 oder i4 erstellt wurde und Sie es in den i30 oder i30HD laden, wird ein Program erzeugt, das Multisamples verwendet.
- i1/i2/i3/i4S Drum Programs, die andere Drum Kit-Parameter als die von User Kit 1 oder 2 definieren, sind mit dem i30 oder i30HD nicht reproduzierbar.

.ARR Dateien

	i2/i3/i4S	i1	⇒ i30/i30HD
Arrangement	[11–88]	[11–88]	[C11–C88]

- Wenn Sie ein i1/i2/i3/i4S Arrangement in den i30 oder i30HD laden, wird es der **User 4**-Kategorie zugeordnet.
- Arrangements, die die i1/i2/i3/i4S Styles [P11–P68] benutzen, verwenden nach dem Laden in den i30 oder i30HD die i30 oder i30HD Styles [A11–A68].
- Arrangements, die die i1 Styles [I11–I48] benutzen, verwenden nach dem Laden in den i30 oder i30HD die i30 oder i30HD Styles [B11–B48].
- Arrangements, die die i1/i2/i3/i4S Styles [U1–U4] benutzen, verwenden nach dem Laden in den i30 oder i30HD die i30 oder i30HD Styles [C11–C14].
- Arrangements, die die i1 Styles [U11–U24] benutzen, verwenden nach dem Laden in den i30 oder i30HD die i30 oder i30HD Styles [C11–C24].
- Das Program Mapping des i1/i2/i3/i4S unterscheidet sich von dem des i30 oder i30HD, aber eine Mapping-Umwandlungstabelle ermöglicht einen gewissen Grad an Reproduzierbarkeit.
- Die i1 Einstellungen [Dr21–25] oder [Dr31–35] werden beim i30 oder i30HD als [R11] abgespielt.
- Auch wenn der KBD-Part in den i30 oder i30HD geladen ist, können die Effekte nicht reproduziert werden.
- In manchen Fällen können Chord Scanning oder KBD Assign usw. des i30 oder i30HD die Einstellungen des i1/i2/i3/i4S nicht exakt wiedergeben.
- Parameter, die hinzugefügt oder im i30 bzw. i30HD modifiziert wurden, werden auf ihre empfohlenen Voreinstellungswerte gesetzt.

.STY Dateien

	i2/i3/i4S	i1	⇒ i30/i30HD
Style	[U1–U4]	[U1–U4]	[C11–C14 empfohlen]

- Wenn Sie i1/i2/i3/i4S Styles in den i30 oder i30HD laden, werden sie der **User 4**-Kategorie zugeordnet.
- Wenn Sie gleichzeitig mit einer .ARR-Datei eine .ST-Datei gleichen Namens in den i30 oder i30HD laden, sollten Sie sie in Block 1 laden.
- Das Program Mapping des i1/i2/i3/i4S unterscheidet sich von dem des i30 oder i30HD, aber eine Mapping-Umwandlungstabelle ermöglicht einen gewissen Grad an Reproduzierbarkeit.
- Andere i1/i2/i3/i4S Parameter werden ohne Änderung in den i30 oder i30HD geladen.

.ST2 Dateien

	i1	⇒ i30/i30HD
Style	[U15–U18]	[C15–C18 empfohlen]

- Wenn Sie i1 Styles in den i30 oder i30HD laden, werden sie der **User 4**-Kategorie zugeordnet.
- Wenn Sie gleichzeitig mit einer .ARR-Datei eine .ST2-Datei gleichen Namens in den i30 oder i30HD laden, sollten Sie sie in Block 2 laden.
- Das Program Mapping des i1 unterscheidet sich von dem des i30 oder i30HD, aber eine Mapping-Umwandlungstabelle ermöglicht einen gewissen Grad an Reproduzierbarkeit.
- Andere i1 Parameter werden ohne Änderung in den i30 oder i30HD geladen.

.ST3 Dateien

	i1	⇒ i30/i30HD
Style	[U21–U24]	[C21–C24 empfohlen]

- Wenn Sie i1 Styles in den i30 oder i30HD laden, werden sie der **User 4**-Kategorie zugeordnet.
- Wenn Sie gleichzeitig mit einer .ARR-Datei eine .ST3-Datei gleichen Namens in den i30 oder i30HD laden, sollten Sie sie in Block 3 laden.
- Das Program Mapping des i1 unterscheidet sich von dem des i30 oder i30HD, aber eine Mapping-Umwandlungstabelle ermöglicht einen gewissen Grad an Reproduzierbarkeit.
- Andere i1 Parameter werden ohne Änderung in den i30 oder i30HD geladen.

.BSQ Dateien

- Die Einschränkungen bei den vom i30 oder i30HD benutzten Arrangements und Styles gelten auch für Backing Sequences (siehe .ARR Dateien und .STY Dateien unter "i1, i2, i3, i4S Daten.")
- Die Effekteinstellungen für i1, i2, i3 und i4S Backing Sequences werden als Effekte des ACC-Parts in den i30 oder i30HD geladen.
- Die i1, i2, i3 und i4S [Extra Tracks 1–5] werden als [KBD 4–8] in den i30 oder i30HD geladen. Außerdem werden die KBD Effect-Einstellungen für diese Daten benutzt.
- Manchmal ist es aufgrund von Parametern, die neu hinzugefügt oder im i30 bzw. i30HD modifiziert wurden, unmöglich, die geladenen Daten zu reproduzieren.
- Backing Sequence-Daten, die vom i1/i2/i3/i4S in SMF-Dateien (.SMF Dateien) umgewandelt wurden, können nach dem Laden in den i30 oder i30HD nicht reproduziert werden.

.SNG Dateien

- Das Program Mapping des i1/i2/i3 unterscheidet sich von dem des i30 oder i30HD, aber eine Mapping-Umwandlungstabelle ermöglicht einen gewissen Grad an Reproduzierbarkeit.
- Die Effektparameter usw. des i1/i2/i3 werden ohne Änderung in den i30 oder i30HD geladen.
- Daten, die vom i1/i2/i3 in SMF-Dateien (.SMF Dateien) umgewandelt wurden, können nach dem Laden in den i30 oder i30HD nicht reproduziert werden.

.BSQ Dateien

- Die Einschränkungen bei den vom i30 oder i30HD benutzten Arrangements und Styles gelten auch für Backing Sequences (siehe .ARR Dateien und .STY Dateien unter "iS40/iS50 Daten.")
- Die Effekteinstellungen der iS40/iS50 Backing Sequences werden als Effekte für den ACC-Part in den i30 oder i30HD geladen.
- Die iS40/iS50 [Extra Tracks 1–5] werden als [KBD 4–8] in den i30 oder i30HD geladen. Außerdem werden die KBD Effect-Einstellungen für diese Daten benutzt.
- Manchmal ist es aufgrund von Parametern, die neu hinzugefügt oder im i30 bzw. i30HD modifiziert wurden, unmöglich, die geladenen Daten zu reproduzieren.
- Backing Sequence-Daten, die vom iS40/iS50 in SMF-Dateien (.SMF Dateien) umgewandelt wurden, können nach dem Laden in den i30 oder i30HD nicht reproduziert werden.

.SMF Dateien

- SMF-Dateien (.SMF Dateien), die mit dem iS40/iS50 im Song Edit-Modus erstellt wurden, sind nach dem Laden in den i30 bzw. i30HD nicht reproduzierbar.

iS40 und iS50 Daten

.PRG Dateien (Programs)

	iS40/iS50	⇒	i30/i30HD
Program	[U11–U88]		[F11–F88]

- Wenn Sie iS40/iS50 Programs in den i30 oder i30HD laden, werden sie der User-Kategorie zugeordnet.
- Wenn Sie iS40/iS50 Programs in den i30 oder i30HD laden, werden jedem Multisample die entsprechenden i30 oder i30HD Multisamples zugeordnet.

.PRG Dateien (Drum Programs)

	iS40/iS50	⇒	i30/i30HD
Drum Prog	[Dr27–Dr28]		[R51–R52]

- Wenn Sie iS40/iS50 Drum Programs in den i30 oder i30HD laden, werden sie der Drum/Perc.-Kategorie zugeordnet.

.ARR Dateien

	iS40/iS50	⇒	i30/i30HD
Arrangement	[U11–U88]		[C11–C88]

- Wenn Sie iS40/iS50 Arrangements in den i30 oder i30HD laden, werden sie der User 4-Kategorie zugeordnet.
- Das Program Mapping des iS40/iS50 unterscheidet sich von dem des i30 oder i30HD, aber eine Mapping-Umwandlungstabelle ermöglicht einen gewissen Grad an Reproduzierbarkeit.
- Chord Scanning und KBD Assign usw. des i30 und i30HD reproduzieren möglicherweise nicht exakt die Einstellungen des iS40/iS50.
- Auch wenn der KBD-Part in den i30 oder i30HD geladen ist, können die Effekte nicht reproduziert werden.
- Parameter, die hinzugefügt oder im i30 bzw. i30HD modifiziert wurden, werden auf ihre empfohlenen Voreinstellungswerte gesetzt.

.STY Dateien

	iS40/iS50	⇒	i30/i30HD
Style	[U11–U28]		[C11–C28]

- Wenn Sie einen iS40/iS50 Style in den i30 oder i30HD laden, wird er der User 4-Kategorie zugeordnet.
- Das Program Mapping des iS40/iS50 unterscheidet sich von dem des i30 oder i30HD, aber eine Mapping-Umwandlungstabelle ermöglicht einen gewissen Grad an Reproduzierbarkeit.
- Andere iS40/iS50 Programs werden ohne Änderung in den i30 oder i30HD geladen.



#2.0 (レビジョン・ナンバー2.0) で、以下の機能が追加、変更されました。

1. Chord Scanningパラメータの仕様変更

Chord Scanningパラメータを**Lower**にしたときのコードの認識方法を、アレンジメント・グローバルのパラメータとして設定できるようになりました。

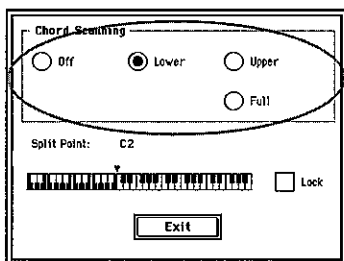
Arrangement Playモード、Backing SequenceモードのChord Scanningの仕様変更になりました。それと同時に、Arrangement Playモードの「Global」に**Optionページ**が追加になり、Chord Scanningに関連する設定を行います。

Chord Scanningパラメータの仕様と、アレンジメント・グローバル・パラメータへの保存の方法は以下のとおりです。

Chord Scanningパラメータ

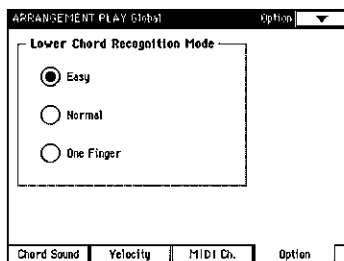
Arrangement Playモード、Backing SequenceモードのChord Scanningで、**Off**、**Upper**、**Full**を選択したときの動作は、今までと変更ありません。Parameter GuideのP.1または12を参照してください。

Lowerを選択したときは、**Exitボタン**を押してダイアログを閉じ、Optionページでコードの認識方法を設定してください。



Optionページの入り方と設定

- ① Arrangement Playモードで、**MENUキー**を押してから**Globalボタン**を押します。
- ② **Optionタブ**を押します。
Optionページへ入ります。



- ③ **Lower Chord Recognition Mode**パラメータを設定します。

Easy: スプリット・ポイントより左側の鍵盤を弾くとコードが検出されます。この動作は、変更前のLower (Easy)と同じです (Parameter Guide P.1または12参照)。

Normal: スプリット・ポイントより左側の鍵盤で、3音以上の和音を弾いたときにコードが検出されます。この動作は、変更前のLower (Normal)と同じです (Parameter Guide P.1または12参照)。

One Finger: スプリット・ポイントより左側の鍵盤で1音～3音を弾くと、以下のメジャー・コード～マイナーセブン・コードが検出されます。

メジャー・コード...スプリット・ポイントより左側で1音弾くと、その音をルート音としたメジャーコードを指定することができます。例えばC3を弾いたときはC(Cメジャー)になります。



マイナー・コード...スプリット・ポイントより左側で、根音となる音を1音弾き、その鍵盤の左側にある黒鍵を加えて弾くと、マイナーコードを指定することができます。例えばC3にB♭2を加えると、Cm(Cマイナー)になります。



セブンス・コード...スプリット・ポイントより左側で、根音となる音を1音弾き、その鍵盤の左側にある白鍵を加えて弾くと、セブンスコードを指定することができます。例えばC3にB2を加えると、C7(Cセブン)になります。



マイナーセブン・コード...スプリット・ポイントより左側で、根音となる音を1音弾き、その鍵盤の左側にある黒鍵と白鍵を加えて弾くと、マイナーセブンスコードを指定することができます。例えばC3にB♭2とB2を加えると、Cm7(Cマイナーセブン)になります。



設定の保存

Lower Chord Recognition Modeパラメータの設定をアレンジメント・グローバル・パラメータとして保存します。これによって、Chord ScanningパラメータをLowerにしたときのコードの認識方法が、他のアレンジメントでも使用されます。

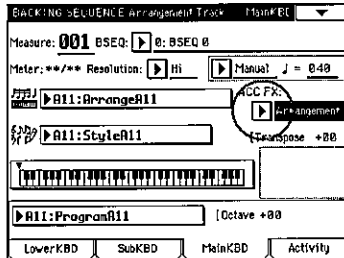
- ① Optionページでページ・メニュー・ボタンを押し、**Write Arrangement Global**を押します。
Write Arrangement Globalのダイアログが表示されます。
- ② **OKボタン**を押します。

2. Backing Sequenceモードで、ACCパートのエフェクトが設定可能

Backing Sequenceモードに**ACC FXパラメータ**と**ACC Effect**の設定項目が追加され、ACCパートのエフェクトがBacking Sequenceモードでも設定できるようになりました。

- ① Backing Sequenceモードで**Arrangement Track**ページを表示してください。

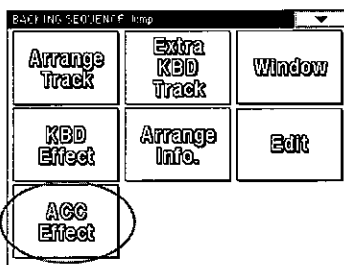
Backing SequenceモードでEXITキーを押すと表示できません。



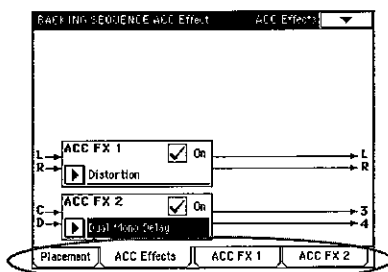
- ② **ACC FX**パラメータのポップアップ・ボタンを押します。
このパラメータは、ACCパートのエフェクトに、どのモードで設定したエフェクトを使用するかを選択します。



- ③ **Backing SEQ**を押します。
Arrangementにすると、Arrangement Playモードで設定するエフェクトが使用されるので、従来までの**i30**、**i30HD**と同じ動作になります。
- ④ **MENU**キーを押します。
ACC Effectボタンが表示されます。



- ⑤ **ACC Effect**ボタンを押します。
Placementタブ、ACC Effectsタブ等が表示されます。
これらのタブを押して表示されるページについては、Parameter GuideのP.4を参照してください。



▲ Pan(L,R)、Send Level(C,D)は、アレンジメントごとの設定がそのまま使用されます。

3. Edit Styleモードのページ・メニュー・コマンドの機能を拡張

Recordingページのページ・メニュー・コマンドで、Get Drums Part～Get Style Elementの機能が拡張されました。

Get Drums/Perc/Bass/ACC1/ACC2/ACC3 Part: 指定したパートにパターンが含まれている場合、これらのコマンドを実行しても正しく取り込めませんでしたが、パターンを展開し取り込めるようになりました。

ただし、パターンの展開時にメモリーが十分でないときは"Not enough memory"と表示され、コマンドを実行できません。

Get Style Element: 指定したスタイルにパターンが含まれている場合、これらのコマンドを実行しても正しく取り込めませんでしたが、パターンを展開し取り込めるようになりました。

ただし、パターンの展開時にメモリーが十分でないときは"Not enough memory"と表示され、コマンドを実行できません。

4. Diskモードのページ・メニュー・コマンドにCopy All Filesが追加

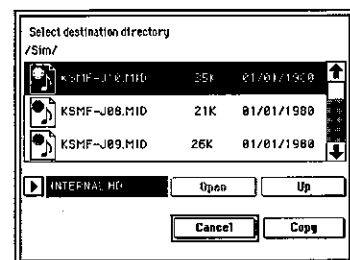
Fileページのページ・メニュー・コマンドに**Copy All Files**が追加されました。

Load	Save
Rename	B.SEQ to Std MIDI File
Delete	Song to Std MIDI File
Copy	Copy All Files
Hide ".XXX" Files	Create Directory
Available Bytes	Set Date

Copy All Files: カレント・ディレクトリ内の全てのファイル(ただしDOSディレクトリ、SETディレクトリを除く)を、指定したディレクトリへコピーします。

- ① Fileページで**Open**ボタンや**Up**ボタンを押し、カレント・ディレクトリを移動します。
- ② ページ・メニュー・コマンドから、**Copy All Files**を選択します。

Copy All Filesのダイアログが表示されます。



- ③ **Open**ボタンや**Up**ボタンで、コピー先のディレクトリを選択します。
- ④ **Copy**ボタンを押します。


5. 歌詞入りSMFの歌詞表示機能の追加

Song Playモードの「Program & Mix」に**Lyrics**ページが追加になりました。Lyricsページでは、以下のフォーマットの英語の歌詞が含まれるSMFデータを再生すると、曲に合わせて歌詞が表示されます。

対応フォーマット

Tune1000	ファイルの拡張子.MID
Edirol	ファイルの拡張子.MID
XF	ファイルの拡張子.MID
KAR	ファイルの拡張子.KAR
General Music	ファイルの拡張子.MID
SOLTON	ファイルの拡張子.MID
Midisoft	ファイルの拡張子.MID

- コード表示データが入っているものは、LCD画面の最下段に**コード名**が表示されます。
- 曲の進行にあわせて歌詞が反転します。ただし、歌詞データの入り方によっては、うまく反転表示されない場合があります。

 歌詞表示対応フォーマットのデータを**i30, i30HD**にロードするときは、歌詞データとコード表示データはロードされないので注意してください。

6. データのロード

i1, i2, i3, i4Sのデータが**i30, i30HD**でロードできます。ただしi3のファイルは、ファイル単位で**i30, i30HD**にロードできませんが、1 Program, 1 Arrangement単位ではロードできません。

データのロード時には、以下の**制限事項**があります。

i1, i2, i3, i4Sのデータ

.PCGファイル(プログラム)

	i2/i3/i4S	i1	→ i30/i30HD
Program	[U11~U88]	[U11~U88]	[F11~F88]

- i1, i2, i3, i4Sのプログラムを**i30, i30HD**にロードすると、Categoryの**User**に配置されます。
- i1, i2, i3, i4Sのプログラムを**i30, i30HD**にロードすると、i1, i2, i3, i4SのMultisoundには、**i30, i30HD**の同じような**Multisample**が割り当てられます。

.PCGファイル(ドラム・プログラム)

	i2/i3/i4S	i1	→ i30/i30HD
Drum Prog	[Dr7~Dr8] [Dr17~Dr18]		[R51~R52]

- i1, i2, i3, i4Sのドラム・プログラムを**i30, i30HD**にロードすると、Categoryの**Drum/Perc.**に配置されます。
- i1, i2, i3, i4Sのプログラムを**i30, i30HD**にロードすると、i1, i2, i3, i4SのDrumsoundには、**i30, i30HD**の同じような**Drumsample**が割り当てられます。
- i1, i2, i3, i4Sの**Drum Kit**で特殊な組み方をしたものは、**i30, i30HD**にロードしても再現できないことがあります。
- i1, i2, i3, i4Sの[U11~U88]でドラム・プログラムを組んでいる場合、**i30, i30HD**にロードするとMultisampleを使ったプログラムになります。
- i1, i2, i3, i4SでUser Kit 1, 2以外のDrum Kitパラメータを指定したものは、**i30, i30HD**では再現できません。

.ARRファイル

	i2/i3/i4S	i1	→ i30/i30HD
Arrangement	[11~88]	[11~88]	[C11~C88]

- i1, i2, i3, i4Sのアレンジメントを**i30, i30HD**にロードすると、Categoryの**User 4**に配置されます。
- i1, i2, i3, i4SのStyle [P11~P68]を使用するアレンジメントは、**i30, i30HD**のアレンジメントではStyle [A11~A68]が使われます。
- i1のStyle [I11~I48]を使用するアレンジメントは、**i30, i30HD**のアレンジメントではStyle [B11~B48]が使われます。
- i1, i2, i3, i4SのStyle [U1~U4]を使用するアレンジメントは、**i30, i30HD**のアレンジメントではStyle [C11~C14]が使われます。
- i1のStyle [U11~U24]を使用するアレンジメントは、**i30, i30HD**のアレンジメントではStyle [C11~C24]が使われます。
- i1, i2, i3, i4Sと**i30, i30HD**とでプログラムの配列が異なりますが、配列変換テーブルにより、ある程度再現できます。
- i1で[Dr21~25]、[Dr31~35]に設定されている場合、**i30, i30HD**では[R11]で演奏されます。
- KBDパートは、**i30, i30HD**へロードしてもエフェクトは再現できません。
- **i30, i30HD**のChord ScanningやKBD Assign等は、i1, i2, i3, i4Sの設定がそのまま再現できない場合があります。
- **i30, i30HD**で追加、変更されたパラメータには、推奨の初期値が入ります。

.STYファイル

	i2/i3/i4S	i1	→ i30/i30HD
Style	[U1~U4]	[U1~U4]	[C11~C14推奨]

- i1, i2, i3, i4Sのスタイルを**i30, i30HD**にロードすると、Categoryの**User 4**に配置されます。
- **i30, i30HD**で、STファイルのロード時に、同じファイル名の.ARRファイルと一緒にロードする場合、Block 1にロードすることをお薦めします。
- i1, i2, i3, i4Sと**i30, i30HD**とでプログラムの配列が異なりますが、配列変換テーブルにより、ある程度再現できます。
- i1, i2, i3, i4Sのその他のパラメータは、そのまま**i30, i30HD**にロードされます。

.ST2ファイル

	i1	→ i30/i30HD
Style	[U15~U18]	[C15~C18推奨]

- i1のスタイルを**i30, i30HD**にロードすると、Categoryの**User 4**に配置されます。
- **i30, i30HD**で、ST2ファイルのロード時に、同じファイル名の.ARRファイルと一緒にロードする場合、Block 2にロードすることをお薦めします。
- i1と**i30, i30HD**とでプログラムの配列が異なりますが、配列変換テーブルにより、ある程度再現できます。
- i1のその他のパラメータは、そのまま**i30, i30HD**にロードされます。

.ST3ファイル

	i1	→ i30/i30HD
Style	[U21~U24]	[C21~C24推奨]

- i1のスタイルを**i30, i30HD**にロードすると、Categoryの**User 4**に配置されます。
- **i30, i30HD**で、ST3ファイルのロード時に、同じファイル名の.ARRファイルと一緒にロードする場合、Block 3にロードすることをお薦めします。
- i1と**i30, i30HD**とでプログラムの配列が異なりますが、配列変換テーブルにより、ある程度再現できます。
- i1のその他のパラメータは、そのまま**i30, i30HD**にロードされます。

.BSQファイル

- **i30, i30HD**で使用するアレンジメントとスタイルが持つ制限事項は、バックキック・シーケンスにも適用されます(「i1, i2, i3, i4Sデータ」のARRファイル、STYファイルを参照)。
- i1, i2, i3, i4Sのバックキック・シーケンスのエフェクトの設定は、**i30, i30HD**にACCパートのエフェクトとしてロードされます。
- i1, i2, i3, i4Sの【Extra Track 1~5】が、**i30, i30HD**の【KBD 4~8】としてロードされます。また、それらのデータにはKBD Effectが使用されません。
- **i30, i30HD**で新たに追加、変更されたパラメータが、ロードしたデータを再現できない原因となる場合があります。
- i1, i2, i3, i4Sでバックキック・シーケンスをSMFに変換したデータ(.SMFファイル)は、**i30, i30HD**でロードしても再現できません。

.SNGファイル

- i1, i2, i3と**i30, i30HD**とでプログラムの配列が異なりますが、配列変換テーブルにより、ある程度再現できます。
- i1, i2, i3のエフェクト等のパラメータは、そのまま**i30, i30HD**にロードされます。
- i1, i2, i3でソングをSMFに変換したデータ(.SMFファイル)は、**i30, i30HD**でロードしても再現できません。

iS40, iS50のデータ**.PRGファイル(プログラム)**

	iS40/iS50	⇒	i30/i30HD
Program	【U11~U88】		【F11~F88】

- iS40, iS50のプログラムを**i30, i30HD**にロードすると、CategoryのUserに配置されます。
- iS40, iS50のプログラムを**i30, i30HD**にロードすると、i1, i2, i3, i4SのMultisampleには、**i30, i30HD**の同じようなMultisampleが割り当てられます。

.PRGファイル(ドラム・プログラム)

	iS40/iS50	⇒	i30/i30HD
Drum Prog	【Dr27~Dr28】		【R51~R52】

- iS40, iS50のドラム・プログラムを**i30, i30HD**にロードすると、CategoryのDrum/Perc.に配置されます。

.ARRファイル

	iS40/iS50	⇒	i30/i30HD
Arrangement	【U11~U88】		【C11~C88】

- iS40, iS50のアレンジメントを**i30, i30HD**にロードすると、CategoryのUser 4に配置されます。
- iS40, iS50と**i30, i30HD**とでプログラムの配列が異なりますが、配列変換テーブルにより、ある程度再現できます。
- **i30, i30HD**のChord ScanningやKBD Assign等は、iS40, iS50の設定がそのまま再現できない場合があります。
- KBDパートは、**i30, i30HD**へロードしてもエフェクトは再現できません。
- **i30, i30HD**で追加、変更されたパラメータには、推奨の初期値が入ります。

.STYファイル

	iS40/iS50	⇒	i30/i30HD
Style	【U11~U28】		【C11~C28】

- iS40, iS50のスタイルを**i30, i30HD**にロードすると、CategoryのUser 4に配置されます。
- iS40, iS50と**i30, i30HD**とでプログラムの配列が異なりますが、配列変換テーブルにより、ある程度再現できます。
- iS40, iS50のその他のパラメータは、そのまま**i30, i30HD**にロードされます。

.BSQファイル

- **i30, i30HD**で使用するアレンジメントとスタイルが持つ制限事項は、バックキック・シーケンスにも適用されます(「iS40, iS50データ」のARRファイル、STYファイルを参照)。
- iS40, iS50のバックキック・シーケンスのエフェクトの設定は、**i30, i30HD**にACCパートのエフェクトとしてロードされます。
- iS40, iS50の【Extra Track 1~5】は、**i30, i30HD**の【KBD 4~8】としてロードされます。また、それらのデータにはKBD Effectが使用されません。
- **i30, i30HD**で新たに追加、変更されたパラメータが、ロードしたデータを再現できない原因となる場合があります。
- iS40, iS50でバックキック・シーケンスをSMFに変換したデータ(.SMFファイル)は、**i30, i30HD**でロードすると再現できません。

.SMFファイル

- iS40, iS50のSong Editモードで作成したSMFデータ(.SMFファイル)は、**i30, i30HD**でロードすると再現できません。

KORG