

# GA-2

## GUITAR/BASS TUNER

Owner's Manual (→p.4)  
Manuel d'utilisation (→p.5)  
Bedienungsanleitung (→S.6)  
Manual del usuario (→pag.7)  
取扱説明書 (→p.8)

EFGSJ 3

**KORG**

Thank you for purchasing the Korg GA-2 GUITAR/BASS TUNER.  
Merci d'avoir choisi l'acquisition du ACCORDEUR GUITARE ET BASSE GA-2 de Korg.

Vielen Dank, dass Sie sich für einen GA-2 GUITAR/BASS TUNER von Korg.

Gracias por comprar el afinador para guitarra y bajo GA-2 de Korg.  
このたびは、コルグ・ギター/ベース・チューナー GA-2をお買い上げいただきまして、まことにありがとうございます。

## KORG INC.

4015-2 Yanokuchi, Inagi-City, Tokyo 206-0812 JAPAN

© 2016 KORG INC.

Published 03/2024

### アフターサービス

修理または商品のお取り扱いについてのご質問、ご相談は、お客様相談窓口へお問い合わせください。

#### お客様相談窓口

[https://korg.com/support\\_j/](https://korg.com/support_j/)



● サービス・センター：  
〒168-0073 東京都杉並区下高井戸1-15-10  
[www.korg.com](http://www.korg.com)

#### ■お願い

- 保証書に販売年月日等の記入がない場合は無効となります。記入できないときは、お買い上げ年月日を証明できる領収書等と一緒に保管してください。
- 保証書は再発行致しませんので、紛失しないように大切に保管してください。

#### コルグ GA-2 保証書

本保証書は、保証規定により無償修理をお約束するものです。

お買い上げ日            年            月            日

販売店名

## Precautions

### Location

Using the unit in the following locations can result in a malfunction.

- In direct sunlight
- Locations of extreme temperature or humidity.
- Excessively dusty or dirty locations.
- Locations of excessive vibration.
- Close to magnetic fields.

### Power supply

Be sure to turn off the power when the unit is not in use. Remove the battery in order to prevent it from leaking when the unit is not in use for extended periods.

### Interference with other electrical devices

Radios and televisions placed nearby may experience reception interference. Operate this unit at a suitable distance from radios and televisions.

### Handling

To avoid breakage, do not apply excessive force to the switches or controls.

### Care

If the exterior becomes dirty, wipe it with a clean, dry cloth. Do not use liquid cleaners such as benzene or thinner, or cleaning compounds or flammable polishes.

### Keep this manual

After reading this manual, please keep it for later reference.

### Keeping foreign matter out of your equipment


Never set any container with liquid in it near this equipment. If liquid gets into the equipment, it could cause a breakdown, fire, or electrical shock. Be careful not to let metal objects get into the equipment.

### THE FCC REGULATION WARNING (for USA)

NOTE: This equipment has been tested and found to comply with the limits for a Class B digital device, pursuant to Part 15 of the FCC Rules. These limits are designed to provide reasonable protection against harmful interference in a residential installation. This equipment generates, uses, and can radiate radio frequency energy and, if not installed and used in accordance with the instructions, may cause harmful interference to radio communications. However, there is no guarantee that interference will not occur in a particular installation. If this equipment does cause harmful interference to radio or television reception, which can be determined by turning the equipment off and on, the user is encouraged to try to correct the interference by one or more of the following measures:

- Reorient or relocate the receiving antenna.
  - Increase the separation between the equipment and receiver.
  - Connect the equipment into an outlet on a circuit different from that to which the receiver is connected.
  - Consult the dealer or an experienced radio/TV technician for help.
- If items such as cables are included with this equipment, you must use those included items.
- Unauthorized changes or modification to this system can void the user's authority to operate this equipment.

### Notice regarding disposal (EU only)

 If this symbol is shown on the product, manual, battery, or package, you must dispose of it in the correct manner to avoid harm to human health or damage to the environment. Contact your local administrative body for details on the correct disposal method. If the battery contains heavy metals in excess of the regulated amount, a chemical symbol is displayed below the symbol on the battery or battery package.

### IMPORTANT NOTICE TO CONSUMERS

This product has been manufactured according to strict specifications and voltage requirements that are applicable in the country in which it is intended that this product should be used. If you have purchased this product via the internet, through mail order, and/or via a telephone sale, you must verify that this product is intended to be used in the country in which you reside.

WARNING: Use of this product in any country other than that for which it is intended could be dangerous and could invalidate the manufacturer's or distributor's warranty.

Please also retain your receipt as proof of purchase otherwise your product may be disqualified from the manufacturer's or distributor's warranty.

\* All product names and company names are the trademarks or registered trademarks of their respective owners.

## 安全上のご注意

火災・感電・人身傷害の危険を防止するには以下の指示を守ってください

**警告** この注意事項を無視した取り扱いをすると、死亡や重傷を負う可能性が予想されます

- ❶ 次のような場合には、直ちに電池をぬく。
  - 異物が内部に入ったとき
  - 製品に異常や故障が生じたとき修理が必要なときは、お客様相談窓口へ依頼してください。
- ❷ 本製品を分解したり改造したりしない。
- ❸ 修理、部品の交換などで、取扱説明書に書かれていること以外は絶対にしない。
  - ・本製品に異物(燃えやすいもの、硬貨、針金など)を入れない。
  - ・温度が極端に高い場所(直射日光の当たる場所、暖房機器の近く、発熱する機器の上など)での使用や保管をしない。
  - ・振動の多い場所で使用や保管をしない。
  - ・ホコリの多い場所で使用や保管をしない。
- ❹ 風呂場、シャワー室で使用や保管をしない。
- ❺ 雨天時の野外などのような湿気が多い場所で、使用や保管をしない。
- ❻ 本製品の上に液体のいったもの(水や薬品等)を置かない。
- ❼ 本製品に液体をこぼさない。
- ❽ 濡れた手で本製品を使用しない。

**注意** この注意事項を無視した取り扱いをすると、傷を負う可能性、または物理的損害が発生する可能性があります

- ❶ 正常な通気が妨げられない所に設置して使用する。
  - ・ラジオ、テレビ、電子機器などから十分に離して使用する。
  - ・ラジオやテレビ等に接近して使用すると、本製品が雑音を受けて誤動作する場合があります。また、ラジオ、テレビ等に雑音が入ることがあります。
  - ・外装のお手入れは、乾いた柔らかい布を使って軽く拭く。
  - ・長時間使用しないときは、電池の液漏れを防ぐために電池を抜く。
  - ・電池や本体は幼児の手の届かないところに保管する。
  - ・電池を過度の熱源(日光、火など)にさらさない。
- ❷ ボタンやツマミに必要以上の力を加えない。
  - 故障の原因になります。
  - ・外装のお手入れに、ベンジンやシンナー系の液体、コンパウンド質、強燃性のポリッシャーは使用しない。
  - ・不安定な場所に置かない。

\* すべての製品名および会社名は、各社の商標または登録商標です。

## 保証規定(必ずお読みください)

本保証書は、保証期間中に本製品を保証するもので、付属品類(ヘッドホンなど)は保証の対象になりません。保証期間内に本製品が故障した場合は、保証規定によって無償修理いたします。

1. 本保証書の有効期間はお買い上げ日より3年間です。
2. 次の修理等は保証期間内であっても有償修理となります。
  - ・消耗部品(電池など)の交換。
  - ・お取り扱い方法が不適当のために生じた故障。
  - ・天災(火災、浸水等)によって生じた故障。
  - ・故障の原因が本製品以外の他の機器にある場合。
  - ・不当な改造、調整、部品交換などにより生じた故障または損傷。
  - ・保証書にお買い上げ日、販売店名が未記入の場合、または字句が書き替えられている場合。
  - ・本保証書の提示がない場合。尚、当社が修理した部分が再度故障した場合は、保証期間外であっても、修理した日より3か月以内に限り無償修理いたします。
3. 本保証書は日本国内においてのみ有効です。  
This warranty is valid only in Japan.
4. お客様が保証期間中に移転された場合でも、保証は引き続きお使いいただけます。詳しくは、お客様相談窓口までお問い合わせください。
5. 修理、運送費用が製品の価格より高くなることもありますので、あらかじめお客様相談窓口へご相談ください。発送にかかる費用は、お客様の負担とさせていただきます。
6. 修理中の代替品、商品の貸し出し等は、いかなる場合においても一切行っておりません。

本製品の故障、または使用上生じたお客様の直接、間接の損害につきましては、弊社は一切の責任を負いかねますのでご了承ください。本保証書は、保証規定により無償修理をお約束するためのもので、これによりお客様の法律上の権利を制限するものではありません。

## Précautions

### Emplacement

L'utilisation de cet instrument dans les endroits suivants peut entraîner le mauvais fonctionnement.

- En plein soleil.
- Endroits très chauds ou très humides.
- Endroits sales ou fort poussiéreux.
- Endroits soumis à de fortes vibrations.
- A proximité de champs magnétiques.

### Alimentation

Lorsque vous n'utilisez pas l'appareil, n'oubliez pas de le mettre hors tension. Retirez les piles pour éviter toute fuite lorsque l'appareil ne sera pas utilisé pendant de longues périodes de temps.

### Interférences avec d'autres appareils électriques

Les postes de radio et de télévision situés à proximité peuvent par conséquent souffrir d'interférences à la réception. Veuillez dès lors faire fonctionner cet appareil à une distance raisonnable de postes de radio et de télévision.

### Maniement

Pour éviter de les endommager, manipulez les commandes et les boutons de cet instrument avec soin.

### Entretien

Lorsque l'instrument se salit, nettoyez-le avec un chiffon propre et sec. Ne vous servez pas d'agents de nettoyage liquides tels que du benzène ou du diluant, voire des produits inflammables.



### Conservé ce manuel

Après avoir lu ce manuel, veuillez le conserver soigneusement pour toute référence ultérieure.

### Évitez toute intrusion d'objets ou de liquide

Ne placez jamais de récipient contenant du liquide près de l'instrument. Si le liquide se renverse ou coule, il risque de provoquer des dommages, un court-circuit ou une électrocution. Veillez à ne pas laisser tomber des objets métalliques dans le boîtier (trombones, par ex.).

### Note concernant les dispositions (Seulement EU)

-  Si ce symbole apparaît sur le produit, le manuel, les piles ou les packs de piles, cela signifie que vous devez le recycler d'une manière correcte afin de prévenir les dommages pour la santé humaine et les dommages potentiels pour l'environnement.
-  Contactez votre administration locale pour de plus amples renseignements concernant la bonne méthode de recyclage. Si la pile contient des métaux lourds au-delà du seuil réglementé, un symbole chimique est affiché en dessous du symbole de la poubelle barrée d'une croix sur la pile ou le pack de piles.

### REMARQUE IMPORTANTE POUR LES CLIENTS

Ce produit a été fabriqué suivant des spécifications sévères et des besoins en tension applicables dans le pays où ce produit doit être utilisé. Si vous avez acheté ce produit via l'internet, par vente par correspondance ou/et vente par téléphone, vous devez vérifier que ce produit est bien utilisable dans le pays où vous résidez.  
ATTENTION: L'utilisation de ce produit dans un pays autre que celui pour lequel il a été conçu peut être dangereuse et annuler la garantie du fabricant ou du distributeur. Conservez bien votre récépissé qui est la preuve de votre achat, faute de quoi votre produit ne risque de ne plus être couvert par la garantie du fabricant ou du distributeur.

\* Tous les noms de produits et de sociétés sont des marques commerciales ou déposées de leur détenteur respectif.

## Vorsichtsmaßnahmen

### Aufstellungsort

Vermeiden Sie das Aufstellen des Geräts an Orten, an denen

- es direkter Sonneneinstrahlung ausgesetzt ist;
- hohe Feuchtigkeit oder Extremtemperaturen auftreten können;
- Staub oder Schmutz in großen Mengen vorhanden sind;
- das Gerät Erschütterungen ausgesetzt sein kann.
- in der Nähe eines Magnetfeldes.

### Stromversorgung

Stellen Sie den Netzschalter auf OFF, wenn das Gerät nicht benutzt wird. Wenn Sie das Gerät über einen längeren Zeitraum nicht benutzen, nehmen Sie die Batterien heraus, damit sie nicht auslaufen.

### Störeinflüsse auf andere Elektrogeräte

Dieser kann bei in der Nähe aufgestellten Rundfunkempfänger oder Fernsehergeräten Empfangsstörungen hervorrufen. Betreiben Sie solche Geräte nur in einem geeigneten Abstand von diesem Erzeugnis.

### Bedienung

Vermeiden Sie bei der Bedienung von Schaltern und Reglern unangemessenen Kraftaufwand.

### Reinigung

Bei auftretender Verschmutzung können Sie das Gehäuse mit einem trockenen, sauberen Tuch abwischen. Verwenden Sie keinerlei Flüssigreiniger wie beispielsweise Reinigungsbenzin, Verdünnung oder Spülmittel. Verwenden Sie niemals brennbare Reiniger.


### Bedienungsanleitung


Bewahren Sie diese Bedienungsanleitung gut auf, falls Sie sie später noch einmal benötigen.

### Flüssigkeiten und Fremdkörper

Stellen Sie niemals Behältnisse mit Flüssigkeiten in der Nähe des Geräts auf. Wenn Flüssigkeit in das Gerät gelangt, können Beschädigung des Geräts, Feuer oder ein elektrischer Schlag die Folge sein. Beachten Sie, dass keinerlei Fremdkörper in das Gerät gelangen.

### Hinweis zur Entsorgung (Nur UE)

 Wenn Sie das Symbol mit der „durchgekreuzten Mülltonne“ auf Ihrem Produkt, der dazugehörigen Bedienungsanleitung, der Batterie oder der Verpackung sehen, müssen Sie das Produkt in der vorgeschriebenen Art und Weise entsorgen um Schäden an der menschlichen Gesundheit und der Umwelt zu vermeiden.

 Batterien oder Akkus, die Schadstoffe enthalten, sind auch mit dem Symbol einer durchgekreuzten Mülltonne gekennzeichnet. In der Nähe zum Mülltonnensymbol befindet sich die chemische Bezeichnung des Schadstoffes.

### WICHTIGER HINWEIS FÜR KUNDEN

Dieses Produkt wurde unter strenger Beachtung von Spezifikationen und Spannungsanforderungen hergestellt, die im Bestimmungsland gelten. Wenn Sie dieses Produkt über das Internet, per Postversand und/oder mit telefonischer Bestellung gekauft haben, müssen Sie bestätigen, dass dieses Produkt für Ihr Wohngebiet ausgelegt ist.

**WARNUNG:** Verwendung dieses Produkts in einem anderen Land als dem, für das es bestimmt ist, verwendet wird, kann gefährlich sein und die Garantie des Herstellers oder Importeurs hinfällig lassen werden. Bitte bewahren Sie diese Quittung als Kaufbeleg auf, da andernfalls das Produkt von der Garantie des Herstellers oder Importeurs ausgeschlossen werden kann.

\* Alle Firmen-, Produkt- und Formatnamen usw. sind Warenzeichen oder eingetragene Warenzeichen der betreffenden Eigentümer.

## Precauciones

### Ubicación

El uso de la unidad en las siguientes ubicaciones puede dar como resultado un mal funcionamiento:

- Expuesto a la luz directa del sol.
- Zonas de extrema temperatura o humedad.
- Zonas con exceso de suciedad o polvo.
- Zonas con excesiva vibración.
- Cercano a campos magnéticos.

### Fuente de alimentación

Apague la unidad cuando no la use. Retire las pilas si no va a usar la unidad durante un tiempo largo.

### Interferencias con otros aparatos

Las radios y televisores situados cerca pueden experimentar interferencias en la recepción. Opere este dispositivo a una distancia prudencial de radios y televisores.

### Manejo

Para evitar una rotura, no aplique excesiva fuerza a los conmutadores o controles.

### Cuidado

Si exterior se ensucia, límpiese con un trapo seco. No use líquidos limpiadores como disolvente, ni compuestos inflamables.


### Guarde este manual

Después de leer este manual, guárdelo para futuras consultas.

### Mantenga los elementos externos alejados del equipo

Nunca coloque ningún recipiente con líquido cerca de este equipo, podría causar un cortocircuito, fuego o descarga eléctrica. Cuide de que no caiga ningún objeto metálico dentro del equipo.


### Nota respecto a residuos y desechos (solo UE)

 Si aparece el símbolo del cubo de basura tachado sobre un producto, su manual del usuario, la pila, o el embalaje de cualquiera de éstos, significa que cuando tire dichos artículos a la basura, ha de hacerlo en acuerdo con la normativa vigente de la Unión Europea para prevenir daños a la salud pública y al medioambiente. Le rogamos que se ponga en contacto con su oficina o ministerio de medioambiente para más detalles. Si la pila contiene metales pesados por encima del límite permitido, habrá un símbolo de un material químico, debajo del símbolo del cubo de basura tachado.

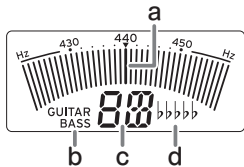
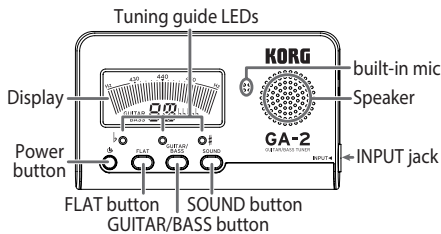
### NOTA IMPORTANTE PARA EL CONSUMIDOR

Este producto ha sido fabricado de acuerdo a estrictas especificaciones y requerimientos de voltaje aplicables en el país para el cual está destinado. Si ha comprado este producto por internet, a través de correo, y/o venta telefónica, debe usted verificar que el uso de este producto está destinado al país en el cual reside. **AVISO:** El uso de este producto en un país distinto al cual está destinado podría resultar peligroso y podría invalidar la garantía del fabricante o distribuidor. Por favor guarde su recibo como prueba de compra ya que de otro modo el producto puede verse privado de la garantía del fabricante o distribuidor.

\* Todos los nombres de productos y compañías son marcas comerciales o marcas registradas de sus respectivos propietarios.

部件名称	有毒有害物质或元素						○ : 表示该有毒有害物质或元素在该部件所有均质材料中的含量均在GB/T26572标准规定的限量要求以下。 × : 表示该有毒有害物质或元素至少在该部件的某一均质材料中的含量超出GB/T26572标准规定的限量要求。
	铅 (Pb)	汞 (Hg)	镉 (Cd)	六价铬 (Cr(VI))	多溴联苯 (PBB)	多溴二苯醚 (PBDE)	
电路板	×	○	○	○	○	○	 <p>此标记适用于中华人民共和国销售的电子信息产品, 标记中央的数字表示环境保护使用期限的年数。 自制造日算起的此年月内, 产品中的指定6物质不会向外部泄漏或发生突变, 不会产生环境污染或者对人体或财产带来深刻的影响。此环境保护使用期限并不表示产品保证期限。</p>
液晶屏	×	○	○	○	○	○	
扬声器	○	○	○	○	○	○	
壳体	○	○	○	○	○	○	

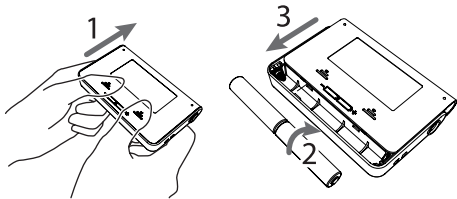
## Controls



- Meter
- GUITAR/BASS indicator
- Note name
- Flat indicator

## Installing the battery

Slide off the back cover of the GA-2 to open the battery compartment. Making sure to observe the correct polarity, insert the batteries, and then slide the back cover to close the battery compartment.



⚠ If the unit malfunctions and you are unable to correct the problem by turning the power off and on several times, remove the batteries and then reinstall them.

⚠ Batteries are not included, so please obtain them separately.

When the batteries run low, the display will blink slowly. Replace the batteries as soon as possible.

## Tuning procedure

### ■ Meter mode

In this mode, the VU style meter shown in the display is used to tune your instrument.

1. If an instrument equipped with a pickup (such as an electric guitar) or the optional Korg CM-200 contact microphone is used, connect the instrument or mic cord (plug) to the INPUT jack of the GA-2.

If you wish to tune your instrument using the built-in mic, do not connect a plug to the INPUT jack. In steps 4 and 5, place your instrument as close as possible to the built-in mic.

⚠ If a plug is connected to the INPUT jack, the built-in mic cannot be used. The INPUT jack is for mono use only. Stereo plugs cannot be used.

2. Press the power button to turn on the GA-2.

When the power is on for 20 minutes without use, the tuner will automatically turn off to conserve battery life.

3. Press the GUITAR/BASS button to select the instrument that you want to tune (\*).

Each instrument can be tuned to the notes listed below.

GUITAR : 7B, 6E, 5A, 4D, 3G, 2B, 1E

BASS : LB, 4E, 3A, 2D, 1G, HC (LB: Low B, HC: High C)

4. Play a single note on your instrument, and the name of the nearest note will appear in the display. Tune your instrument so that the

correct note name is shown in the display.

5. Play a single note on your instrument, and tune it so that the meter needle points to the middle and the center indicator of the tuning guide is lit (if using A=440 Hz as the reference pitch). If your instrument is flat, the left indicator will light. If it is sharp, the right indicator will light.

Each marking in the meter scale corresponds to 2 Hz. For example if you want to tune each string of your instrument using a reference pitch of A=436 Hz, adjust the tuning of each string so that the needle indicates two steps below «440».

⚠ While tuning with the built-in mic a quiet environment is recommended for precise tuning.

### ■ Sound Out mode

In this mode you can tune while listening to a reference tone.

1. Follow steps 2-3 outlined in "Meter mode."

2. Press the SOUND button to enter Sound Out mode.

3. Press the SOUND button until the note to which you wish to tune appears in the display. For the notes that can be output, refer to step 3 of «Meter mode.» When you make a complete cycle, you will return to Meter mode.

GUITAR will output a pitch that is one octave higher than the actual pitch of your instrument, and BASS will output a pitch that is two octaves higher.

4. Listen to the tone sounded by the GA-2, and tune your instrument accordingly.

### ● Flat tuning

You can use Meter mode or Sound Out mode to tune to a pitch that is lowered by 1-5 semitones for the specified note.

1. As described in "Meter mode" or "Sound Out mode," make the note you wish to flatten by 1-5 semitones appear in the display.

2. Press the FLAT button to select the number of semitones that you wish to lower the selected note.

The display will indicate b- b b b b (1-5 semitones). (This setting is not remembered when you turn the power off.)

3. Listen to the tone sounded by the GA-2, and tune your instrument accordingly.

## Specifications

Scale: 12 note equal temperament

Detection range: B0 b b b b (23.12 Hz) – B6 (1975.53 Hz)  
: Guitar/Bass tone

Reference tone: GUITAR 7B→6E→5A→4D→3G→2B→1E  
BASS LB→4E→3A→2D→1G→HC

(Pitch is 1 octave higher for GUITAR, 2 octaves higher for BASS)

Tuning modes: Meter mode, Sound Out mode

Flat tuning function: 1-5 semitones (semitone steps)

Detection accuracy: ±1 cent

Sound accuracy: ±1.5 cent

Connection jack: INPUT jack (1/4" mono)

Power supply: two AAA batteries 3V

Battery life: Approximately 100 hours (zinc-carbon batteries, Meter mode, A4 continuous input)

Dimensions: 100 mm (W) x 60 mm (D) x 16 mm (H) / 3.94" x 2.36" x 0.63"

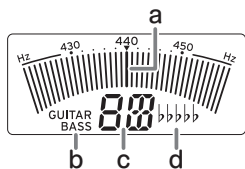
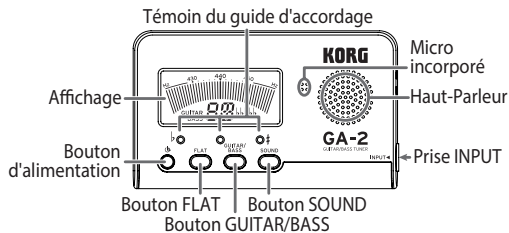
Weight: 67 g / 2.36 oz (including the battery)

Included items: Quick Start Guide

\* The tuning settings are remembered even when the GA-2 is turned off. However, the settings will be reset to the factory defaults when the batteries are replaced. (Default: GUITAR)

• Specifications and appearance are subject to change without notice for improvement.

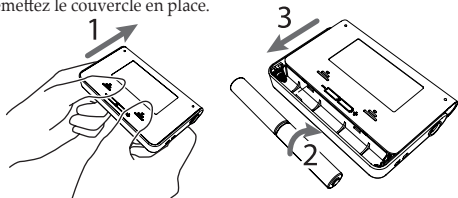
## Commandes



- aiguille
- indicateur GUITAR/BASS
- nom de la note
- indicateur bémol

## Installation des piles

Glissez le couvercle au dos du GA-2 pour accéder au compartiment à piles. Insérez les piles en respectant la polarité indiquée, puis remettez le couvercle en place.



⚡ Si l'appareil ne fonctionne pas et si vous ne parvenez pas à résoudre le problème en le mettant plusieurs fois sous et hors tension, retirez les piles puis réinsérez-les.

⚡ Les piles ne sont pas fournies avec l'instrument. Procurez-vous des piles. Lorsque les piles sont faibles, l'affichage clignote lentement. Remplacez les piles dès que possible.

## Méthode d'accordage

### ■ Mode indicateur (Meter)

En mode Indicateur, l'indicateur de style VU affiché sur l'écran est utilisé pour accorder votre instrument.

1. Si l'instrument utilisé possède un micro (comme par exemple une guitare électrique) ou si vous utilisez le microphone de contact Korg CM-200 disponible en option, branchez l'instrument ou la fiche du cordon du micro à la prise INPUT du GA-2.

Si vous souhaitez accorder votre instrument en utilisant le micro incorporé, ne raccordez pas de fiche dans la prise INPUT. Aux étapes 4 et 5, placez votre instrument le plus près possible du micro incorporé.

⚡ Si vous insérez une fiche dans la prise INPUT, vous ne pourrez plus utiliser le micro incorporé. Les deux prises sont des prises monorales et elles ne peuvent pas être utilisées comme bornes stéréo.

2. Appuyez sur le bouton d'alimentation pour activer le GA-2. Si vous n'utilisez pas l'appareil pendant 20 minutes, il s'éteindra automatiquement afin d'économiser les piles.

3. Appuyez sur le bouton GUITAR/BASS pour sélectionner le type d'instrument à accorder (\*).

Vous pouvez accorder chaque instrument sur les notes de référence ci-dessous.

GUITARE: 7B, 6E, 5A, 4D, 3G, 2B, 1E  
 BASSE : LB, 4E, 3A, 2D, 1G, HC (LB=Si bas, HC=Do haut)  
 Remarque: A = La ; B = Si ; C = Do ; D = Ré ; E = Mi ; F = Fa ; G = Sol.

4. Jouez une seule note sur votre instrument et le nom de la note s'en rapprochant le plus apparaîtra sur l'écran. Accordez l'instrument

de façon que le nom de note correct s'affiche.

5. Jouez une seule note sur votre instrument et accordez-le de façon que l'aiguille de l'indicateur vienne se placer au milieu et que l'indicateur central du guide d'accordage s'allume (si vous utilisez A = 440 Hz comme hauteur). Si votre instrument est trop bas, l'indicateur gauche s'allumera. S'il est trop haut, l'indicateur droit s'allumera.

Chaque graduation de l'indicateur correspond à 2 Hz. Par exemple, si vous voulez accorder chaque corde de votre instrument en utilisant une hauteur de référence de A=436 Hz, vous devez régler l'accordage de chaque corde de telle sorte que l'aiguille indique deux graduations en dessous de «440».

⚡ Il est recommandé d'accorder avec un micro incorporé dans un environnement peu bruyant pour avoir un accordage précis.

### ■ Mode Son (Sound)

En mode Son, vous pouvez accorder en écoutant une note de référence.

- Suivez les étapes 2-3 sous "Mode indicateur (Meter)".
  - Appuyez sur le bouton SOUND pour activer le mode Son (Sound).
  - Appuyez sur le bouton SOUND jusqu'à ce que la note sur laquelle vous voulez vous accorder apparaisse sur l'affichage. Pour les notes qui peuvent être jouées, reportez-vous à l'étape 3 du «Mode indicateur». Lorsque vous aurez effectué un cycle complet, vous retournerez en Mode indicateur.
- GUITAR va émettre une hauteur qui est une octave plus haute que la hauteur réelle de votre instrument, et BASS va émettre une hauteur qui est deux octaves plus hautes.
- Écoutez la hauteur de la note produite par le GA-2 et accordez l'instrument sur cette note.

### ● Accordage bémol

Vous pouvez utiliser les modes Indicateur ou Son pour accorder l'instrument sur une hauteur diminuée de 1 à 5 demi-tons pour la note donnée.

- Comme pour les modes Indicateur ou Son, affichez la note dont vous souhaitez baisser la hauteur d'1 à 5 demi-tons.
- Appuyez sur le bouton FLAT pour choisir le nombre de demi-tons dont vous souhaitez transposer la note choisie vers le bas. L'écran indiquera ♭-♭♭♭♭ (1 à 5 demi-tons) (Ce réglage n'est pas mémorisé lorsque vous éteignez l'appareil).
- Écoutez la hauteur de la note produite par le GA-2 et accordez l'instrument sur cette note.

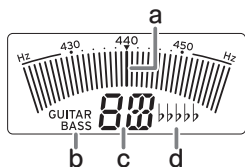
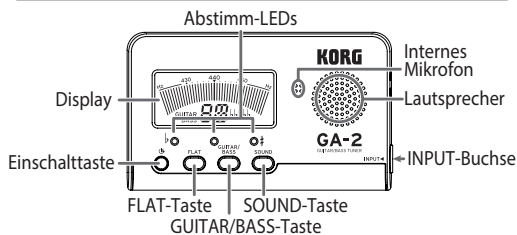
## Fiche technique

<b>Gamme:</b>	12 notes tempérament égal
<b>Portée de détection:</b>	B0 ♭♭♭♭♭ (23,12 Hz)-B6 (1975,54 Hz) : Signal de guitare/de basse
<b>Note de référence:</b>	GUITAR 7B→6E→5A→4D→3G→2B→1E BASS LB→4E→3A→2D→1G→HC (La hauteur est une octave plus élevée pour GUITARE et deux octaves plus élevée pour BASSE)
<b>Modes d'accord:</b>	Mode indicateur, Mode Son
<b>Fonction d'accord en bémol:</b>	1-5 demi-tons (pas de demi-tons)
<b>Précision de détection:</b>	±1 centième
<b>Précision du son:</b>	±1,5 centième
<b>Prise jack:</b>	prise jack INPUT (entrée monorale d'1/4")
<b>Alimentation:</b>	2 piles AAA (3V)
<b>Durée des piles:</b>	Environ 100 heures pour des piles au zinc-carbone (en mode Indicateur avec une entrée continue en A4)
<b>Dimensions:</b>	100 mm (L) X 60 mm (P) X 16 mm (H)
<b>Poids:</b>	67 g (piles comprises)
<b>Accessoires fournis:</b>	Guide de prise en main

\* Les réglages d'accord sont mémorisés quand vous mettez le GA-2 hors tension. Cependant, les réglages de l'accordeur sont initialisés quand vous remplacez les piles. (Réglage par défaut: GUITAR)

● Les caractéristiques et l'aspect du produit sont susceptibles d'être modifiés sans avis préalable en vue d'une amélioration.

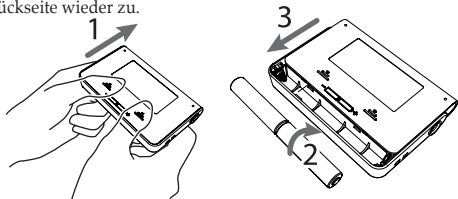
## Bedienelemente



- Stimmanzeige
- Anzeige GUITAR/BASS
- Notenname
- Nullwertanzeige

## Batterie einbauen

Schieben Sie die Rückseite des GA-2 wie in der Abbildung gezeigt nach oben, um das Batteriefach zu öffnen. Achten Sie beim Einsetzen der Batterien auf die korrekte Polung und schieben Sie die Rückseite wieder zu.



- Wenn sich das Gerät selbst nach wiederholtem Ein- und Ausschalten nicht erwartungsgemäß verhält, müssen Sie die Batterien zunächst entnehmen und anschließend wieder einlegen.
- Batterien sind nicht im Lieferumfang enthalten, sondern müssen gesondert erworben werden.

Wenn die Batterien schwach werden, blinkt die Anzeige langsam. Ersetzen Sie die Batterien so schnell wie möglich.

## Arbeitsweise für das Stimmen

### Meter-Modus

In diesem Modus wird die Stimmanzeige im Display benutzt, um Ihr Instrument zu stimmen.

- Falls Sie ein Instrument mit Pickup (z. B. eine E-Gitarre) oder mithilfe des als Zubehör erhältlichen Korg CM-200 Kontaktmikrofon stimmen wollen, schließen Sie das Instrumenten- oder Mikrokabel an die INPUT-Buchse des GA-2 an.

Wenn Sie das interne Mikrofon zum Stimmen verwenden möchten, dürfen Sie nichts an der INPUT Buchse anschließen. Beim Ausführen der Schritte 4 und 5 müssen Sie das Instrument dann so nahe wie möglich an das interne Mikrofon halten.

- Bedenken Sie, daß durch Anschließen eines Klinckensteckers an der INPUT-Buchse das interne Mikrofon deaktiviert wird. Die Buchsen INPUT ist monaural. Es können keine Stereo-Klinckenstecker angeschlossen werden.

- Drücken Sie die Einschalttaste, um das GA-2 einzuschalten. Wenn kein Signal eingespeist wird, schaltet sich das Gerät nach 20 Minuten aus.
- Drücken Sie die GUITAR/BASS-Taste, um das Instrument zu wählen, das Sie stimmen wollen (\*). Jedes Instrument kann nach den unten aufgelisteten Noten gestimmt werden.  
GUITAR : 7B, 6E, 5A, 4D, 3G, 2B, 1E  
BASS : LB, 4E, 3A, 2D, 1G, HC (LB: Tiefes H, HC: hohes C)
- Spielen Sie eine Einzelnote auf dem Instrument. Das Display zeigt

den Namen der erkannten Note an. Stimmen Sie Ihr Instrument so weit, bis der richtige Notenname angezeigt wird.

- Spielen Sie eine einzelne Note auf Ihrem Instrument, und stimmen Sie es so, daß die „Nadel“ der Stimmanzeige in der steht und die mittlere der Abstimm-LEDs leuchtet (wenn Sie A = 440 Hz als Referenzfrequenz benutzen). Die linke der Abstimm-LEDs leuchtet, wenn der Ton zu tief gestimmt ist, und die rechte leuchtet, wenn der Ton zu hoch gestimmt ist.

Jede Markierung in der Skala entspricht einer Verstärkung um 2 Hz. Wenn Sie z. B. jede Saite Ihres Instruments auf eine Referenztonhöhe von A = 436 Hz stimmen möchten, stimmen Sie jede Saite so, daß die Nadel zwei Striche unterhalb „440“ anzeigt.

- Beim Stimmen mit dem Internen Mikrofon ist für ein genaues Ergebnis eine ruhige Umgebung notwendig.

### Ton-Ausgabe-Modus

In diesem Modus können Sie Ihr Instrument nach einem Referenzton stimmen.

- Folgen Sie den unter „Meter-Modus“ angegebenen Schritten 2-3.
- Drücken Sie die SOUND-Taste, um den Ton-Ausgabe-Modus aufzurufen.
- Drücken Sie die SOUND-Taste, bis die Note, nach der Sie stimmen wollen, im Display erscheint. Für die auszugebenden Noten lesen Sie Schritt 3 unter „Meter-Modus“. Wenn Sie einmal durch alle Noten geschaltet haben, gelangen Sie zurück in den Meter-Modus. Bei GUITAR liegt die zu hörende Tonhöhe eine Oktave höher als die tatsächliche Tonhöhe Ihres Instruments; in der Einstellung BASS liegt die zu hörende Tonhöhe zwei Oktaven höher.
- Achten Sie auf die vom GA-2 ausgegebene Referenzton, während Sie Ihr Instrument stimmen.

### „Flat“-Stimmung (Versatzstimmung)

Können Sie sowohl im Meter- als auch im Ton-Ausgabe-Modus eine um 1 bis 5 Halbtöne nach unten versetzte Stimmung verwenden.

- Sorgen Sie im Meter- bzw. Ton-Ausgabe-Modus dafür, daß die um 1-5 Halbtöne zu versetzende Note im Display erscheint.
- Drücken Sie FLAT-Taste, um die Anzahl der Halbtöne auszuwählen, um die die zuvor ausgewählte Note reduziert werden soll. Dieser Versatz wird folgendermaßen angezeigt: b - bbbb (1-5 Halbtöne tiefer). (Diese Einstellung bleibt nicht erhalten, wenn das Gerät ausgeschaltet wird.)
- Achten Sie auf die vom GA-2 ausgegebene Referenzton, während Sie Ihr Instrument stimmen.

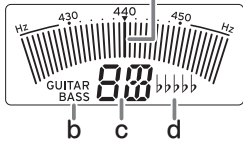
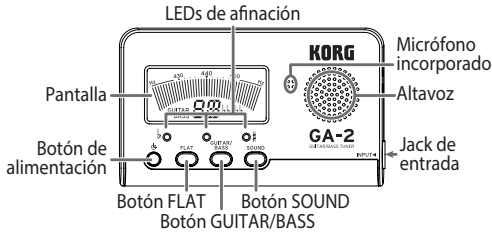
## Technische Daten

Skala:	12 Noten gleichschwebende Stimmung
Erkennungsbereich:	B0 bbbb (23,12 Hz) – B6 (1975,54 Hz)
	: Gitarren-/Bass-Signal
Referenzton :	GUITAR 7B→6E→5A→4D→3G→2B→1E BASS LB→4E→3A→2D→1G→HC (Die Tonhöhe ist 1 Oktave höher bei GUITAR, 2 Oktaven höher bei BASS.)
Stimmodi:	Meter-Modus, Ton-Ausgabe-Modus
Flat Tuning-Funktion:	1-5 Halbtöne (Halbtonschritte)
Erkennungsgenauigkeit:	±1 Cent
Referenzton-Genauigkeit:	±1,5 Cent
Anschlußbuchse:	INPUT-Buchse (1/4" mono)
Stromversorgung:	Zwei AAA-Batterien (3V)
Lebensdauer der Batterien:	Lebensdauer der Batterien: Etwa 100 Stunden (Zink-Kohlenstoffbatterien, Meter-Modus, kontinuierliche Eingabe der Note A4)
Abmessungen:	100 mm (B) x 60 mm (T) x 16 mm (H)
Gewicht:	67 g (inklusive Batterien)
Beiliegendes Zubehör:	Blitzstart

\* Die Stimm-Einstellungen bleiben auch nach dem Ausschalten des GA-2 erhalten. Beim Austausch der Batterien jedoch werden diese Einstellungen zurückgesetzt. (Standard: GUITAR)

- Änderungen der technischen Daten und des Designs ohne vorherige Ankündigung vorbehalten.

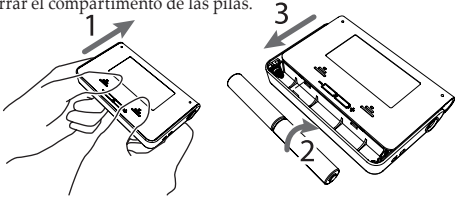
## Controles



- Aguja
- Indicador GUITARRA/BAJO
- Nombre de la nota
- Indicador bemol

## Instalación de las pilas

Quite la tapa posterior del GA-2 deslizándola para abrir el compartimento de las pilas. Asegurándose de que lo hace con la polaridad correcta, inserte las pilas y vuelva a poner la tapa posterior para cerrar el compartimento de las pilas.



⚠ En caso de mal funcionamiento de la unidad que no se pueda corregir mediante el encendido y apagado, quite las pilas y, a continuación, vuelva a instalarlas.

⚠ Las pilas no están incluidas, por lo que deberá obtenerlas aparte. Cuando las pilas estén próximas a agotarse, la pantalla parpadeará lentamente. Reemplace las pilas tan pronto como sea posible.

## Procedimiento de afinación

### ■ Modo de Aguja

En este modo, la aguja que se muestra en pantalla se utiliza para afinar el instrumento.

1. Si se utiliza un instrumento equipado con una pastilla (por ejemplo, una guitarra eléctrica) o el micrófono de contacto opcional Korg CM-200, conecte el jack del cable del instrumento o del micrófono al jack de entrada (INPUT) del GA-2.

Si desea afinar su instrumento usando el micrófono incorporado, no conecte nada al jack de entrada. En los pasos 4 y 5, sitúe su instrumento lo más cerca posible del micrófono incorporado.

⚠ Si se conecta un jack a la toma de entrada, el micrófono incorporado se desactiva. La toma de entrada es mono. No pueden utilizarse jacks estéreo.

2. Pulse el botón de alimentación para encender el GA-2. Cuando el afinador está en reposo durante 20 minutos, se apaga automáticamente para conservar la pila.

3. Pulse el botón GUITAR/BAJO para seleccionar el instrumento que desea afinar (\*).

Cada instrumento se puede afinar en las notas que se enumeran a continuación.

GUITARRA : 7B, 6E, 5A, 4D, 3G, 2B, 1E

BAJO : LB, 4E, 3A, 2D, 1G, HC (LB: Sí bajo, HC: Do Alto)

4. Toque una nota en su instrumento, aparecerá en pantalla el nombre de la nota más próxima. en la pantalla. Afine su instrumento

de forma que se muestre en la pantalla el nombre correcto de la nota.

5. Toque una nota en su instrumento, y afínelo de modo que la aguja apunte al centro y el indicador de afinación esté iluminado (si se utiliza A = 440 Hz como el tono de referencia). Si el instrumento está por debajo de la nota, se iluminará el indicador de la izquierda. Si está por encima, se iluminará el indicador de la derecha.

Cada marca en la escala del medidor corresponde a 2 Hz. Por ejemplo, si usted quiere afinar cada cuerda de su instrumento usando un tono de referencia de A = 436 Hz, ajuste la afinación de cada cuerda de manera que la aguja indique dos pasos por debajo de «440».

⚠ Cuando afine con el micrófono incorporado se recomienda estar en un entorno silencioso para conseguir una afinación precisa.

### ■ Modo Salida de sonido

En este modo usted puede afinar mientras escucha un tono de referencia.

1. Siga los pasos 2-3 descritos en el Modo de Aguja.  
2. Pulse el botón SOUND para acceder al Modo Salida de sonido.  
3. Pulse el botón SOUND hasta que la nota en que desee afinar aparezca en la pantalla. Para saber las notas disponibles, consulte el paso 3 del Modo de Aguja. Cuando realice un ciclo completo, volverá al Modo de Aguja.

GUITAR hará sonar un tono que está una octava más alto que el tono real de su instrumento, y BASS hará sonar un tono que está dos octavas más alto.

4. Escuche el tono que emite el GA-2, y afine su instrumento en base a él.

### ● Afinación bemol

Puede utilizar el Modo de Aguja o el Modo Salida de Sonido para afinar a un tono que esté de 1 a 5 semitonos por debajo de la nota.

1. Como se describe en el "Modo de Aguja" o "Modo Salida de Sonido", haga que la nota que desea afinar 1-5 semitonos por debajo aparezca en la pantalla.

2. Pulse el botón FLAT para seleccionar el número de semitonos que desee bajar la nota seleccionada.

La pantalla indicará ♭-♭♭♭♭ (1-5 semitonos). (Este ajuste no se queda grabado cuando se desconecta la alimentación).

3. Escuche el tono que emite el GA-2, y afine su instrumento en base a él.

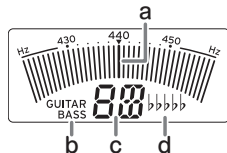
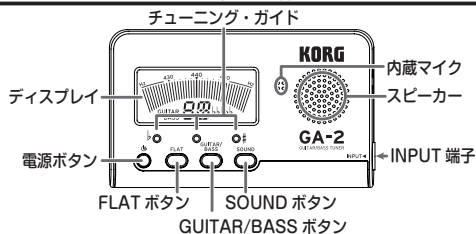
## Especificaciones

<b>Temperamento:</b>	12-notas, temperamento igual
<b>Rango de detección:</b>	B0 ♭♭♭♭♭ (23,12 Hz) – B6 (1975,53 Hz) : guitarra / bajo
<b>Tono de referencia:</b>	GUITAR 7B→6E→5A→4D→3G→2B→1E BASS LB→4E→3A→2D→1G→HC (El tono es de 1 octava por encima para guitarra, y 2 octavas por encima para el bajo)
<b>Modos de afinación:</b>	Modo de Aguja, Modo Salida de sonido
<b>Función de afinación bemol:</b>	1–5 semitonos
<b>Precisión de detección:</b>	±1 centésima
<b>Precisión del sonido:</b>	±1,5 centésima
<b>Jack de conexión:</b>	toma de entrada 1/4"
<b>Alimentación:</b>	dos pilas AAA (3V)
<b>Duración de la pila:</b>	Aproximadamente 100 horas (Pilas zinc-carbono, Modo de Aguja, entrada continua A4)
<b>Dimensiones:</b>	100 mm (Anch.) x 60 mm (Prof.) x 16 mm (Alt.)
<b>Peso:</b>	67 g (incluyendo las pilas)
<b>Elementos incluidos:</b>	Guía de inicio rápido

\* Los ajustes de afinación se conservan incluso aunque se apague el GA-2. Sin embargo, los ajustes se restablecerán a sus valores predeterminados de fábrica al cambiar las pilas. (Ajuste predeterminado: GUITAR).

• Las especificaciones y la apariencia están sujetas a cambios sin previo aviso para introducir mejoras.

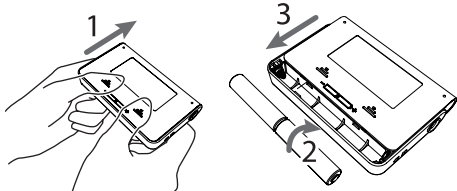
## 各部の名称



- メーター
- GUITAR/BASS表示
- 音名表示
- フラット表示

## 電池の入れ方

GA-2の裏面をスライドさせて電池ケースを開けます。極性に気をつけて電池を入れ、スライドさせて閉めます。



誤動作が発生し、電源を何度かオン、オフしても改善しない場合は、電池をいったんはずして、入れ直してください。

電池は付属していません。別途お買い求めください。電池の残量が少なくなると、ディスプレイの表示がゆっくりと点滅します。早めに新しい電池と交換してください。

## チューニングの方法

### ■ メーター・モード

ディスプレイのメーターでチューニングするモードです。

1. エレクトリック・ギターなどピックアップ付きの楽器や別売のコルグCM-200 コンタクト・マイクロフォン等を使用する場合は、GA-2のINPUT端子に楽器またはマイクのコード(プラグ)を接続します。

内蔵マイクを使う場合は、INPUT端子にプラグを接続せずに、手順4、5で、楽器に内蔵マイクをできるだけ近づけます。

INPUT端子にプラグが接続されているときは、内蔵マイクは使用できません。また、この端子はモノラル専用です。ステレオ・プラグは使用できません。

2. 電源ボタンを押して、電源をオンにします。電源がオンのまま、約20分間音の入力がない場合は、自動的にオフになります。

3. GUITAR/BASSボタンを押して、チューニングする楽器名を選びます(※)。

それぞれの楽器でチューニングできる値は次のとおりです。

GUITAR : 7B, 6E, 5A, 4D, 3G, 2B, 1E

BASS : LB, 4E, 3A, 2D, 1G, HC (LB: Low B, HC: High C)

4. 楽器を単音で鳴らします。

入力した音に一番近い音名がディスプレイに表示されます。合わせたい音名が表示されるように、楽器をおおまかにチューニングしてください。

5. 楽器を単音で弾いて、メーターの針が中央を指し、チューニング・ガイドの中央のランプが点灯するようにチューニングします(A=440Hzを基準にする場合)。音が低いときは左、高いときは右のランプが点灯します。また、メーターの1目盛は2Hz相当に対応しています。例えば、A=436Hzを基準に各弦を調整する場合は、各弦を“440”から2目盛下がった位置に調整します。

内蔵マイクでのチューニング時は、関係ない音がマイクに入らないようにしてください。

### ■ サウンド・アウト・モード

基準音を鳴らしてチューニングするモードです。

1. 「メーター・モード」の手順2、3を設定します。

2. SOUNDボタンを押してサウンド・アウト・モードに入ります。

3. 合わせたい音名がディスプレイに表示されるまでSOUNDボタンを押します。出力できる音名は「メーター・モード」の手順3を参照してください。一巡するとメーター・モードに戻ります。

実際の楽器の音よりGUITARは1オクターブ、BASSは2オクターブ高い音を出力します。

4. GA-2が出力する発振音に合わせて、楽器のピッチをチューニングしてください。

### ● フラット・チューニング

音名に対して1半音～5半音まで下げたチューニングが、メーター・モードおよびサウンド・アウト・モードで行えます。

1. 「メーター・モード」および「サウンド・アウト・モード」の手順を参照して、1半音～5半音下げたい音名をディスプレイに表示させます。

2. FLATボタンを押して、音名に対して何半音下げるかを選びます。

ディスプレイに**b~bbbbb**(1半音～5半音)が表示されます。(電源をオフにしたとき、設定は記憶されません)

3. GA-2が出力する発振音に合わせて、楽器のピッチをチューニングしてください。

## 仕様

音律: 12平均律  
測定範囲: B0 bbbbbb(23.12 Hz)～B6(1975.53 Hz)  
:ギター/ベース音

基準発振音: GUITAR 7B→6E→5A→4D→3G→2B→1E  
BASS LB→4E→3A→2D→1G→HC  
(GUITARは1オクターブ、BASSは2オクターブ上の音)

チューニング・モード:

メーター・モード、サウンド・アウト・モード

フラット・チューニング:

1～5半音(半音ステップ)

測定精度: ±1セント以内

サウンド精度: ±1.5セント以内

接続端子: INPUT端子(φ6.3モノラル標準ジャック)

電源: 単4形乾電池2本(3V)

電池寿命: 約100時間(マンガン電池、メーター・モード、A4連続入力時)

外形寸法: 100mm(W) X 60mm(D) X 16mm(H)

質量: 67g(電池含む)

付属品: クイック・スタート・ガイド

※ チューニングする楽器の設定は、電源をオフにしても記憶されています。ただし、電池を交換した場合は設定が初期化され、GUITARになります。

※ 仕様および外観は改良のため予告なく変更する場合があります。