

Pa300

Loading the OS

Charger le système

Laden des OS

Caricamento del sistema operativo

Cargar el sistema operativo

操作系☒更新

オペレーティング・システムのアップデート

Pa300 - Operating System Update

Introduction

KORG may release updates to the instrument's Operating System. Updates can include new features, improvements, bug fixes, new sounds and/or styles. The most up-to-date version can be downloaded from our web site (www.korg.com).

Note: By loading the new Operating System, you also load all the features added by the previous updates.

Note: Please do not turn the instrument off before the loading operation has been completed!

Localized Operating System

In some Countries, a localized version of Pa300 is sold instead of the International version. If you own a localized Pa300, please only load the Operating System dedicated to your instrument. To see if you have a localized Pa300, please check the system version in the Media > Utility page. If you have a localized instrument, a three-character abbreviation for your Country (CHN, IND, IRN...) will appear next to system version number.

Making a safety copy of your data

Loading this file will not modify your User data, but we suggest you create a safety copy of your data before proceeding.

- To save all User data, use the Media > Save All procedure.
- In case there are custom Factory data in the internal memory, go to the Global > Mode Preferences > Media page and remove the protection to the Factory data you want to save; then use the Media > Save procedures to save single items or banks.
- In case there are custom Factory Sounds in the internal memory, backup all your data by using the Full Resource Backup command in the Media > Utility page.

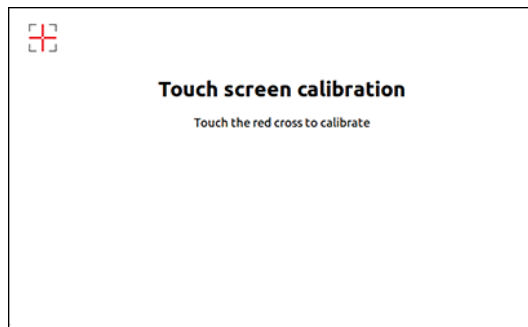
See the chapter dedicated to file management in the User's Manual for more information.

Loading the Operating System

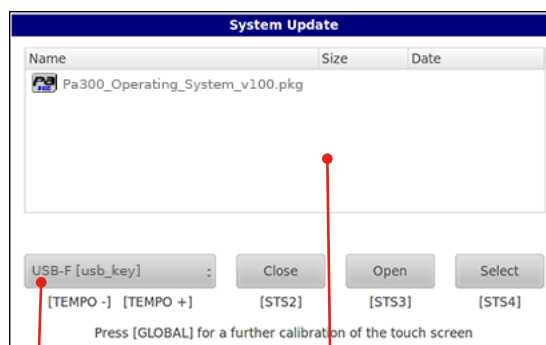
Here is how to load the Operating System of your instrument.

1. Unzip the Operating System file from the .zip archive, and copy the resulting .pkg file to an USB storage device.
2. If it is on, keep the POWER button pressed for about one second to turn the instrument off. Then keep the INTRO 1 button pressed, and press the POWER button to turn the instrument on again.

3. Keep the INTRO 1 button pressed, until the Touch Panel Calibration page appears: this will confirm that the system loading procedure has been started. Execute the display calibration by touching the red cross wherever it appears.



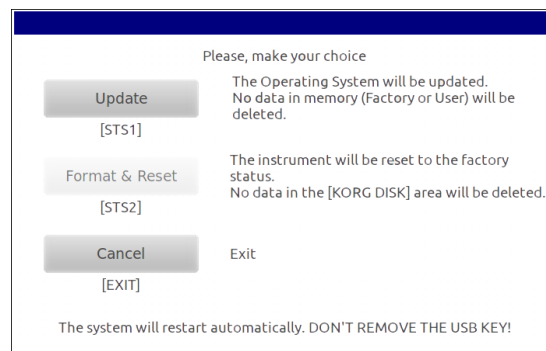
4. A message will appear, asking you to select a .pkg file. Connect the USB storage device where you copied the system file to the USB HOST port, then touch the OK button in the display to close the dialog box.
5. When a file selector appears, use the Device pop-up menu (in the lower left side of the display) to choose the device connected to the USB HOST port. Then touch the Operating System .pkg file to select it, and touch the Select button on the display to confirm loading.



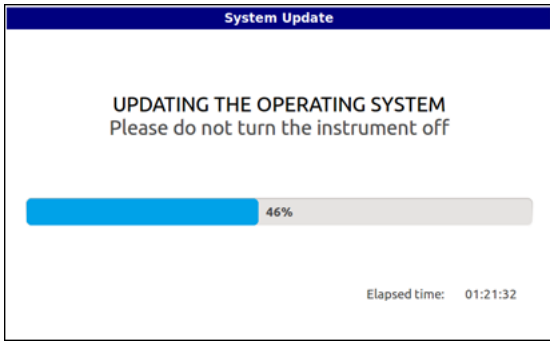
Device pop-up menu

File selector

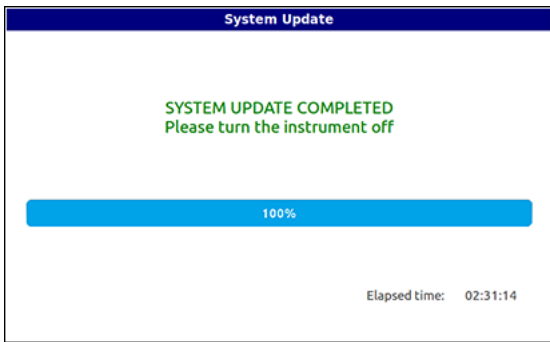
6. A dialog will appear, asking you to choose whether to update or to cancel the operation. Touch the Update button to confirm updating the Operating System.



7. A progress bar appears, showing the loading status.



8. When the loading procedure is finished, the "System Update Completed" message appears, inviting you to restart the instrument.



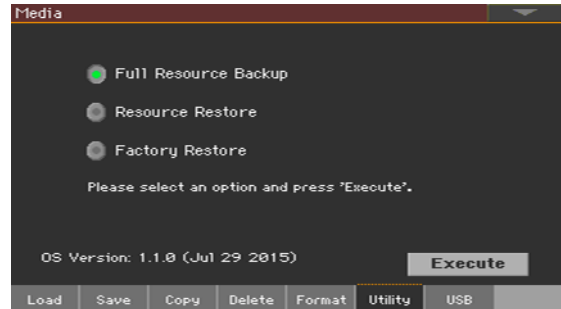
9. Turn the instrument off by keeping the POWER button pressed for about one second, then turn it on again by shortly pressing the POWER button.

Loading the Musical Resources (Factory Restore)

Loading the Operating System may also update the Musical Resources (Sounds, Styles...). This type of data is not actually updated until you execute a Factory Restore. The need for a Factory Restore is indicated in the documents accompanying the Operating System.

Warning: Executing a Factory Restore will delete all User data and all custom Factory data (if any). See the "Making a safety copy of your data" section above for instructions on how to make a safety copy of your data.

1. Press the MEDIA button, then touch the Utility tab to access the Utility page.



2. Select the Factory Restore option, then touch the Execute button.

3. The Restore dialog appears. Leave the All checkbox selected if you want to reset everything. If you prefer to preserve some type of data, deselect the All checkbox, then deselect the type of data to be preserved.



4. Touch OK to confirm. A message appears, asking you if you want to erase all the data in the internal memory. Touch Yes to confirm (or No to cancel). All the Factory data will be reloaded and updated, and all User data will be erased.

5. If you have saved your User and/or custom Factory data, reload them by using the Media > Load operations. See the chapter dedicated to the file management in the User's Manual for more information.

Pa300 - Mise à jour du système d'exploitation

Introduction

KORG publie régulièrement de nouvelles versions du système d'exploitation de l'instrument. Celles-ci peuvent ajouter de nouvelles fonctions, apporter des améliorations, augmenter le nombre de sonorités et de styles et/ou résoudre d'éventuels problèmes. La version la plus récente du logiciel est téléchargeable de notre site web (www.korg.com).

Remarque: Chaque nouvelle version du système effectue automatiquement toutes les modifications des mises à jour antérieures.

Remarque: Ne mettez jamais l'instrument hors tension avant la fin du chargement des données!

Système d'exploitation localisé

Dans certains pays, une version localisée du Pa300 est vendue à la place de la version internationale. Si vous avez acheté un Pa300 localisé, faites bien attention à ne charger que le système d'exploitation dédié à votre instrument. Pour vérifier si vous utilisez un Pa300 localisé, SVP vérifiez le numéro de version dans le menu Media > Utility page. Si vous avez un instrument localisé, une abréviation à trois caractères pour votre pays (CHN, IND, IRN...) apparaîtra à côté du numéro de version du système.

Archivage de vos données

Bien que les données "User" ne soient pas écrasées lors du chargement de ce fichier, il vaut mieux les archiver avant de commencer.

•L'archivage de toutes les données utilisateur peut être effectué avec la commande Media > Save All.

•Si la mémoire interne contient aussi des ressources musicales d'usine modifiées, passez à la page Global > Mode Preferences > Media et déverrouillez tous les ressources musicales d'usine que vous souhaitez archiver. Sauvegardez ensuite les banques ou les fichiers individuels avec Media > Save.

•Si la mémoire interne contient aussi des sons d'usine modifiés, archivez toutes vos données avec la commande Full Resource Backup de la page Media > Utility.

Voyez le chapitre concernant la gestion de données dans le mode d'emploi pour en savoir plus.

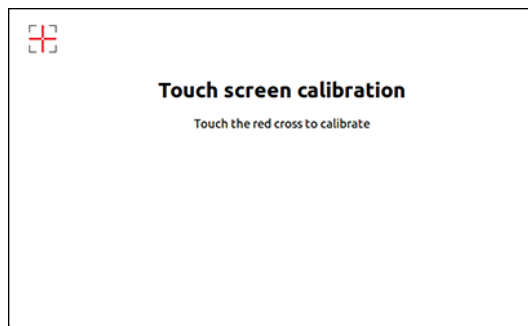
Charger le système d'exploitation

Voici comment charger le nouveau système d'exploitation de l'instrument.

1. Ouvrez le fichier "Operating System" de l'archive .zip et copiez le fichier ".pkg" qui en résulte sur un support de mémoire USB.

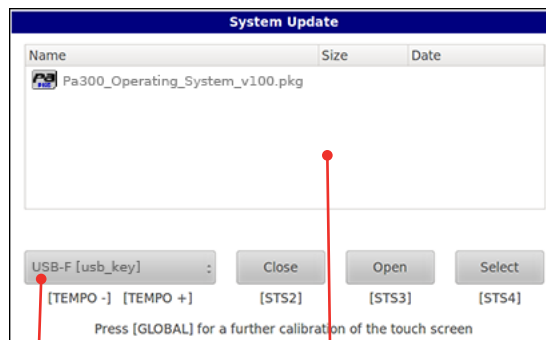
2. Si l'instrument est sous tension, maintenez le bouton POWER enfoncé une seconde environ pour passer en veille. Maintenez ensuite le bouton INTRO 1 enfoncé pendant que vous appuyez sur POWER pour remettre l'instrument sous tension.

3. Maintenez le bouton INTRO 1 enfoncé jusqu'à ce que la page Touch Panel Calibration s'affiche. C'est là la confirmation que la procédure de chargement a été lancée. Effectuez le calibrage de l'écran en touchant la croix rouge partout où elle apparaît.



4. Un message vous demande de sélectionner un fichier .pkg. Branchez le support de mémoire USB contenant le fichier système à la prise USB HOST puis touchez le bouton OK à l'écran pour fermer la fenêtre de dialogue.

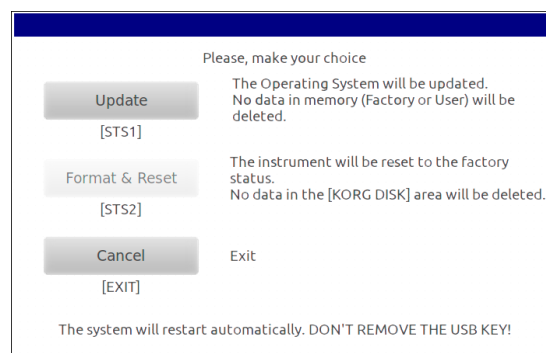
5. Quand un sélecteur de fichier apparaît, utilisez le menu déroulant Device (dans le coin inférieur gauche de l'écran) pour sélectionner le dispositif branché à la prise USB HOST. Touchez ensuite le fichier Operating System.pkg pour le sélectionner puis touchez le bouton Select à l'écran pour confirmer le chargement.



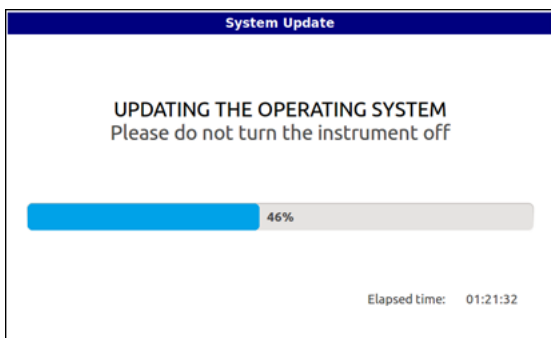
Menu déroulant "Device"

Sélecteur de fichier

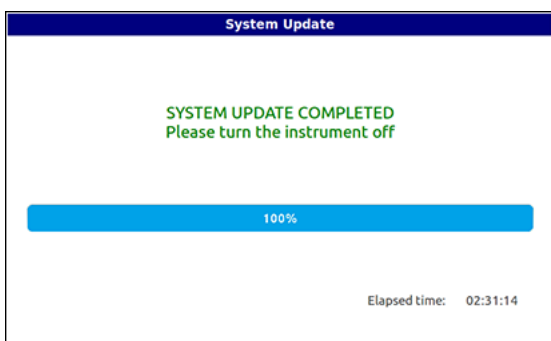
6. Une fenêtre de dialogue apparaît et vous permet de lancer la mise à jour ou d'annuler l'opération. Touchez le bouton Update pour confirmer la mise à jour.



7. Une barre de progression indique où en est le chargement.



8. Lorsque les données sont chargées, le message "System Update Completed" est affiché, vous invitant à redémarrer l'instrument.



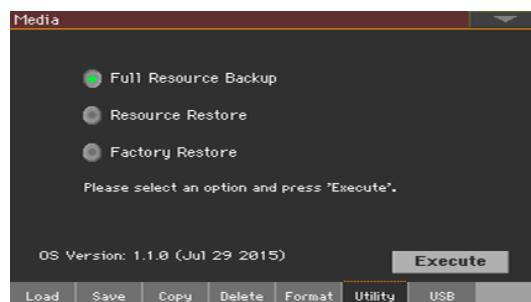
9. Mettez l'instrument en veille en maintenant le bouton POWER enfoncé environ une seconde puis remettez l'instrument sous tension en actionnant à nouveau mais brièvement le bouton POWER.

Charger les ressources musicales (Factory Restore)

Certaines versions du système d'exploitation nécessitent aussi la mise à jour des ressources musicales (sons, styles, des phrases de Pad...). Comme cela ne se fait pas automatiquement, vous devez rétablir les données d'usine avec "Factory Restore". Les documents accompagnant le fichier système vous indiquent si cette opération est effectivement nécessaire.

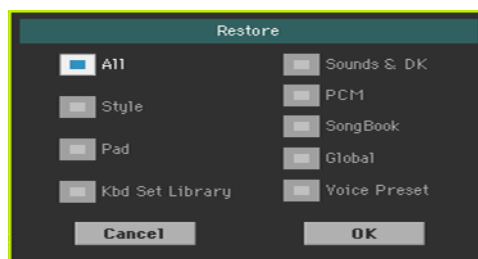
Avertissement: Lors du chargement des réglages d'usine, toutes les données utilisateur et tous les fichiers d'usine modifiés (le cas échéant) sont effacés. Commencez donc par archiver ces types de données (voyez "«Archivage de vos données»" plus haut).

1. Appuyez sur le bouton MEDIA et touchez l'onglet [Utility] pour sauter à la page "Utility".



2. Sélectionnez l'option Factory Restore et touchez le bouton Execute.

3. La fenêtre Restore apparaît. Gardez la case All cochée si vous voulez tout réinitialiser. Si vous souhaitez conserver certains types de données, désélectionnez la case All puis désélectionnez les types de données à conserver.



4. Appuyez sur OK pour confirmer votre choix. Un message vous demande si vous acceptez d'effacer toutes les données de la mémoire interne. Touchez Yes pour confirmer l'opération ou No pour l'annuler. Toutes les données d'usine sont rechargées et la partie "User" est complètement effacée.

5. Si nécessaire, vous pouvez alors recharger vos données "User" et les données d'usine modifiées, archivées au préalable, en effectuant les opérations Media > Load. Voyez le chapitre concernant la gestion de données dans le mode d'emploi pour en savoir plus.

Pa300 - Aktualisierung des Betriebssystems

Vorweg

KORG veröffentlicht ab und zu neue Betriebssystemversionen für das Instrument. Diese fügen neue Funktionen, Verbesserungen, neue Klangfarben und/oder Styles hinzu und/oder beheben eventuelle Probleme. Die jeweils aktuelle Systemversion steht auf unserer Webpage zum Download bereit (www.korg.com).

Anmerkung: Jede neue Version des Betriebssystems fügt auch automatisch die Änderungen vorangehender Updates hinzu.

Anmerkung: Schalten Sie das Instrument niemals aus, bevor die neuen Systemdaten komplett geladen sind!

Lokalisiertes Betriebssystem

In einigen Ländern wird eine lokalisierte Version des PA300 anstelle der internationalen Version verkauft. Wenn Sie eine lokalisierte Version des PA300 besitzen, laden Sie bitte nur das Betriebssystem, welches für Ihre Version vorgesehen ist. Um zu sehen, ob Sie eine lokalisierte PA300 haben, überprüfen Sie bitte die Systemversion auf der Media>Utility-Seite. Ein lokalisiertes Instrument erkennen Sie an einem dreistelligen Kürzel für Ihr Land (CHN, IND, IRN...), welches neben der Systemversionsnummer angezeigt wird.

Sicherheitskopie Ihrer Daten

Beim Laden dieser Datei werden die „User“-Daten zwar nicht überschrieben, aber wir raten trotzdem, Ihre eigenen Einstellungen vorher zu archivieren.

• Zum Archivieren der Anwenderdaten müssen Sie den „Media > Save All“-Befehl verwenden.

• Wenn der interne Speicher auch abgewandelte Werks-Styles und -PAD-Phrasen enthält, müssen Sie auf der Seite „Global > Mode Preferences > Media“ die Einträge „Factory Styles“ und „Factory Pads“ freischalten. Sichern Sie die betreffenden Speicher oder Bänke anschließend einzeln im Media > Save-Modus.

• Wenn der interne „Factory“-Bereich außerdem abgewandelte Sounds enthält, archivieren Sie mit „Full Resource Backup“ im Media > Utility-Modus am besten gleich alle internen Daten.

Weitere Informationen hierzu finden Sie im Kapitel über die Datenverwaltung in der Bedienungsanleitung.

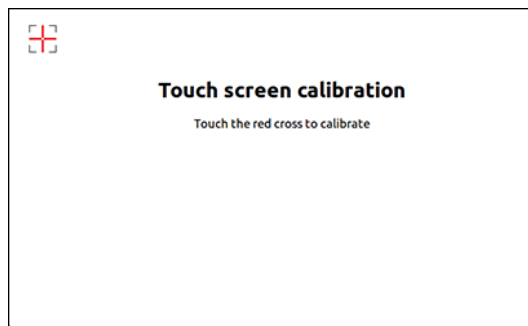
Laden des Betriebssystems

Zum Laden des neuen Betriebssystems verfahren Sie bitte folgendermaßen.

1. Packen Sie die „Operating System“-Datei (.zip-Archiv) aus und kopieren Sie die betreffende „.pkg“-Datei zu einem USB-Datenträger.

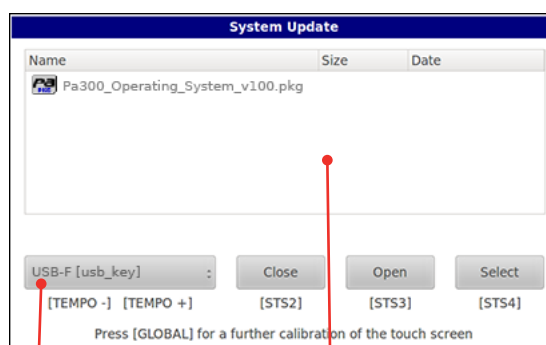
2. Wenn das Instrument momentan eingeschaltet ist, müssen Sie den POWER-Taster ± 1 Sekunde gedrückt halten, um den Bereitschaftsbetrieb zu wählen. Halten Sie den INTRO 1-Taster gedrückt, während Sie den POWER-Taster betätigen, um das Instrument wieder einzuschalten.

3. Halten Sie den INTRO 1-Taster so lange gedrückt, bis die Seite „Touch Panel Calibration“ erscheint. Das ist die Bestätigung, dass der Ladevorgang vorbereitet wird. Kalibrieren Sie das Display den Anweisungen entsprechend, indem Sie auf die angezeigten roten Kreuze drücken.



4. Nun erscheint die Aufforderung, die gewünschte „.pkg“-Datei zu wählen. Schieben Sie den USB-Datenträger mit der vorbereiteten Systemdatei in den USB HOST-Port und drücken Sie den [OK]-Button im Display, um das Dialogfenster zu schließen.

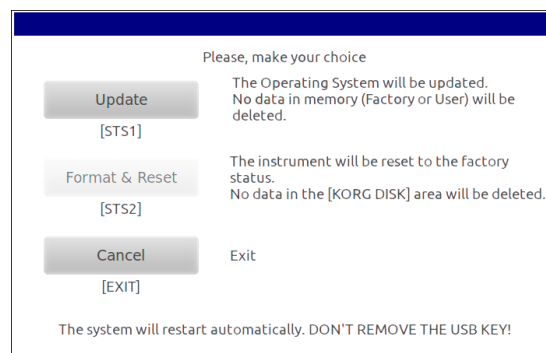
5. Wenn jetzt ein Fenster für die Dateianwahl erscheint, müssen Sie mit der „Device“-Liste (unten links im Display) den an den USB HOST-Port angeschlossenen Datenträger wählen. Drücken Sie anschließend [Operating System.pkg] und den [Select]-Button im Display, um den Ladebefehl zu bestätigen.



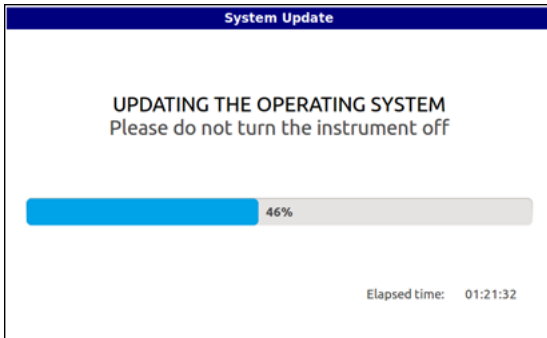
„Device“-Liste

Dateianwahl

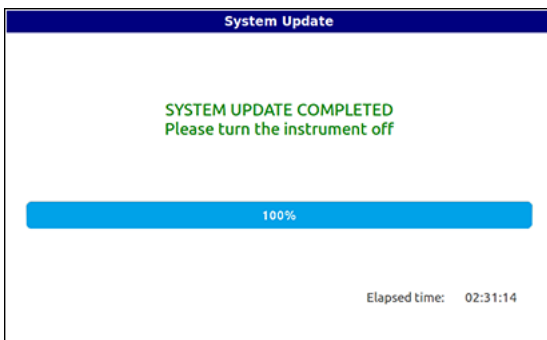
6. Es erscheint ein Dialogfenster, in dem Sie angeben können, ob Sie das System aktualisieren oder den Befehl abbrechen möchten. Drücken Sie den [Update]-Button, um die Aktualisierung zu starten.



7. Ein Balken zeigt an, wie weit der Ladevorgang gediehen ist.



8. Wenn alle Daten geladen sind, erscheinen die Meldung „System Update Completed“ und die Aufforderung das Instrument neuzustarten.



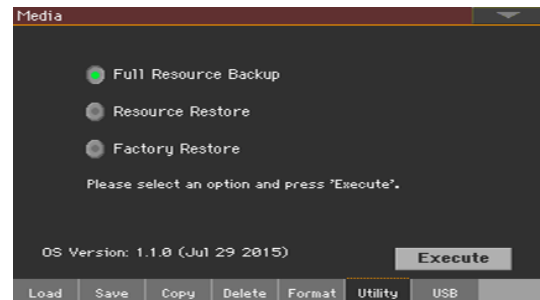
9. Halten Sie den POWER-Taster gedrückt, um den Bereitschaftsbetrieb des Instruments zu wählen. Schalten Sie es danach wieder ein, indem Sie den POWER-Taster kurz drücken.

Laden der Musik-Ressourcen (Factory Restore)

Bei bestimmten Systemversionen müssen auch die Styles, Pad-Phrasen und Performance-Speicher aktualisiert werden. Da das nicht automatisch geschieht, muss man hierfür den „Factory Restore“-Befehl verwenden. In den Anmerkungen zum Betriebssystem erfahren Sie, ob dieser Vorgang wirklich notwendig ist.

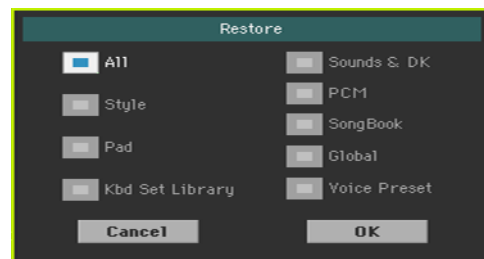
Warnung: Beim Laden der Werksvorgaben werden alle „User“-Daten und alle eventuell abgewandelten Werksdaten überschrieben. Archivieren Sie diese Datenbereiche also vorher (siehe „Sicherheitskopie Ihrer Daten“).

1. Drücken Sie den MEDIA-Taster und den [Utility]-Reiter, um zur „Utility“-Seite zu gehen.



2. Wählen Sie den „Factory Restore“-Befehl und drücken Sie [Execute].

3. Es erscheint das „Restore“-Dialogfenster. Markieren Sie das „All“-Kästchen, wenn Sie alle Parameter zurückstellen möchten. Wenn Sie bestimmte Einstellungen behalten möchten, dürfen Sie „All“ nicht markieren. Auch Datentypen, die nicht überschrieben werden sollen, dürfen nicht markiert sein.



4. Bestätigen Sie, indem Sie [OK] drücken. Jetzt erscheint die Rückfrage, ob Sie alle intern gespeicherten Daten löschen möchten: Drücken Sie den [Yes]-Button, um den Befehl zu bestätigen (oder [No], wenn Sie es sich anders überlegt haben). Alle Werksdaten werden erneut geladen und der „User“-Bereich wird gelöscht.

5. Bei Bedarf können Sie Ihre zuvor archivierten „User“- und abgewandelten Werksdaten jetzt mit „Media > Load“ laden. Weitere Informationen hierzu finden Sie im Kapitel über die Datenverwaltung in der Bedienungsanleitung.

Pa300 - Aggiornamento del sistema operativo

Introduzione

KORG potrebbe aggiornare il sistema operativo dello strumento. Gli aggiornamenti potrebbero contenere nuove funzioni, migliorie, correzione di bug, nuovi suoni e/o stili. La versione più aggiornata può sempre essere prelevata dal nostro sito web (www.korg.com).

Nota: Nel caricare un nuovo sistema operativo, si caricano sempre anche le funzioni aggiunte dalle versioni precedenti.

Nota: Non spegnete lo strumento durante il caricamento del sistema operativo!

Sistema operativo localizzato

In alcuni Paesi, non è venduto il modello internazionale, ma una versione localizzata di Pa300. Se possedete una Pa300 localizzata, vi preghiamo di caricare esclusivamente il sistema operativo dedicato al vostro strumento. Per verificare se possedete una Pa300 localizzata, verificate la versione del sistema nella pagina Media > Utility. Se il vostro strumento è localizzato, dopo il numero di versione del sistema apparirà una sigla di tre caratteri corrispondente al vostro Paese (CHN, IND, IRN...).

Creare una copia di sicurezza dei dati

Il caricamento di questo file non modifica i dati User, ma vi consigliamo ugualmente di creare una copia di sicurezza prima di procedere.

- Per salvare tutti i dati User, usate la procedura Media > Save All.
- Se nella memoria interna ci sono risorse musicali di tipo Factory personalizzati, andate nella pagina Global > Mode Preferences > Media e disattivate la protezione di questi dati Factory; poi usare le procedure Media > Save per salvare singoli elementi o banchi interi.
- Se nella memoria interna ci sono Sound di tipo Factory personalizzati, fate una copia di sicurezza di tutti i dati con il comando Full Resource Backup nella pagina Media > Utility.

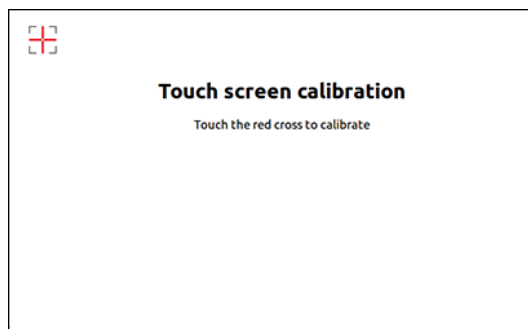
Vedi il capitolo dedicato alla gestione dei file nel Manuale di istruzioni per maggiori informazioni.

Caricare il sistema operativo

Ecco come caricare il sistema operativo nello strumento.

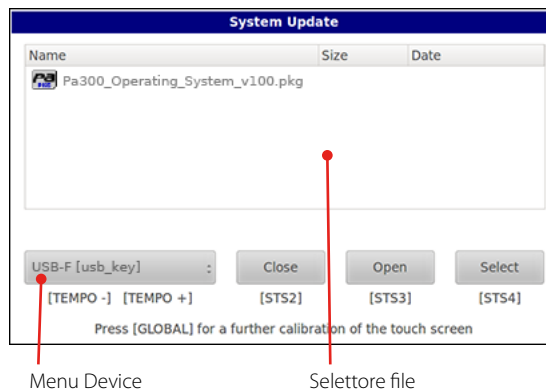
1. Estraiete il file del sistema operativo dall'archivio .zip, poi copiate il file di sistema operativo .pkg risultante in un dispositivo di memorizzazione USB.
2. Se lo strumento è acceso, mettetelo in standby tenendo premuto il pulsante POWER per circa un secondo. Poi tenete premuto il pulsante INTRO 1 e premete il pulsante POWER per riaccenderlo.
3. Tenete premuto il pulsante INTRO 1, fino a quando non appare la pagina Touch Panel Calibration: la sua compar-

sa conferma che la procedura di caricamento del sistema operativo è iniziata. Eseguite la calibrazione del display toccando la croce rossa nel punto esatto in cui appare, e confermate.

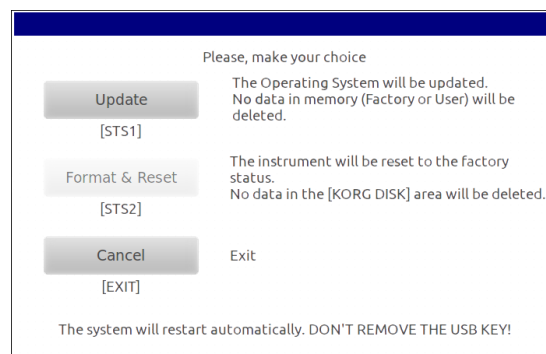


4. Appare un messaggio che chiede di selezionare un file .pkg. Collegate alla porta USB HOST il dispositivo di memorizzazione USB in cui avete copiato il file di sistema. Una volta collegato il dispositivo, toccate il pulsante OK per confermare.

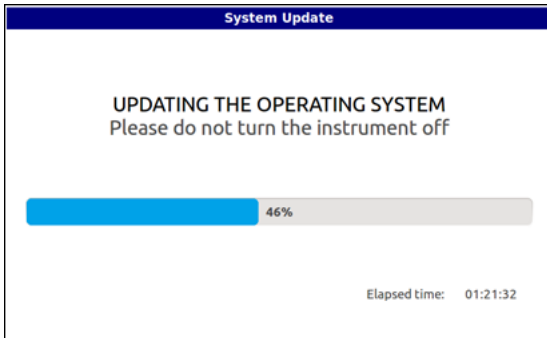
5. Quando appare la finestra di selezione file, usate il menu a comparsa Device (in basso a sinistra nel display) per scegliere il dispositivo collegato alla porta USB HOST. Poi toccate il file .pkg del sistema operativo per selezionarlo, e infine toccate il pulsante Select nel display per confermare il caricamento.



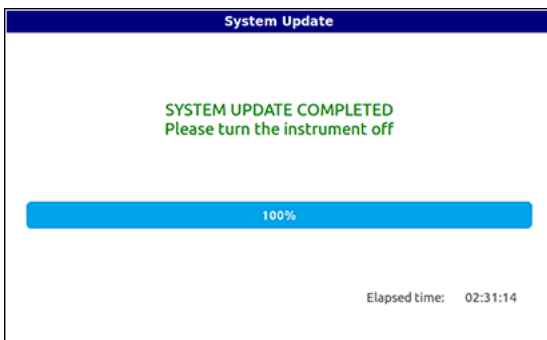
6. Appare una finestra di dialogo, che chiede se si desidera continuare con l'aggiornamento o annullare l'operazione. Toccate il pulsante Update per confermare l'aggiornamento del sistema operativo.



7. Appare una barra di avanzamento che mostra lo stato dell'operazione di caricamento.



8. Una volta completata la procedura di caricamento, appare il messaggio "System Update Completed!", che invita a riavviare lo strumento.



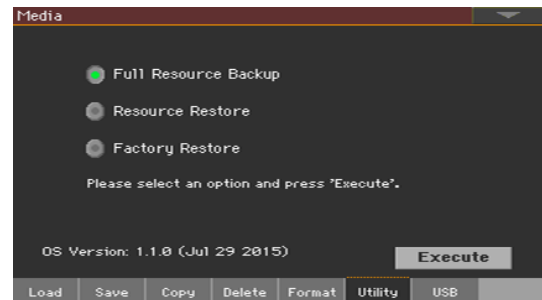
9. Mettete lo strumento in standby tenendo il pulsante POWER premuto per circa un secondo, poi riaccendetelo premendo brevemente il pulsante POWER.

Caricare le risorse musicali (Factory Restore)

Il caricamento del sistema operativo potrebbe aggiornare anche le risorse musicali (Sound, Style, Pad...). Questo tipo di dati non viene effettivamente aggiornato finché non si esegue un Factory Restore. La necessità di eseguire un Factory Restore è indicato nella documentazione che accompagna il sistema operativo.

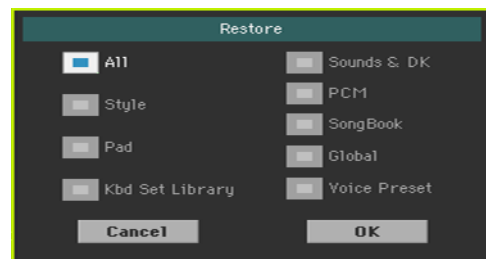
Attenzione: L'esecuzione di un Factory Restore cancella tutti i dati User e tutti i dati Factory personalizzati (se presenti). Vedi più sopra la sezione "Creare una copia di sicurezza dei dati" per istruzioni su come creare una copia di sicurezza di questo genere di dati.

1. Premete il pulsante MEDIA, poi toccate la linguetta Utility per accedere alla pagina Utility.



2. Selezionate l'opzione Factory Restore, poi toccate il pulsante Execute.

3. Appare la finestra di dialogo Restore. Se desiderate resettare tutto, lasciate la casella di spunta All selezionata. Se invece preferite conservare alcuni tipi di dati, deselezionate la casella di spunta All, poi deselezionate i tipi di dati che desiderate conservare.



4. Toccate OK per confermare. Appare un messaggio, che chiede se si desidera cancellare tutti i dati dalla memoria interna. Toccate Yes per confermare (oppure No per annullare). Tutti i dati Factory verranno ricaricati e aggiornati, e tutti i dati User verranno cancellati.

5. Se avete salvato i vostri dati User e/o Factory personalizzati, ricaricateli con le procedure Media > Load. Vedi il capitolo dedicato alla gestione dei file nel Manuale di istruzioni per maggiori informazioni.

Pa300 - Actualización del Sistema Operativo

Introducción

KORG podrá lanzar actualizaciones de sistema operativo de el instrumento. Las actualizaciones pueden incluir nuevas características, mejoras, correcciones de errores, nuevos sonidos y estilos. Puede descargar la versión más actualizada de nuestro sitio web (www.korg.com).

Nota: Cargando el nuevo sistema operativo, se cargan también todas las características agregadas por las actualizaciones anteriores.

Nota: ¡Por favor no apague el instrumento antes de que se haya completado la operación de carga!

Versiones locales de Sistemas Operativo

En algunos países se ofrece una versión local del Pa300 en lugar de la versión internacional diseñada para todos los mercados. Si usted posee una versión local del Pa300, instale solamente el Sistema Operativo correspondiente a esta versión. Para comprobar si usted tiene un Pa300 local, puede consultar la versión de sistema en Media > Utility page. Si su versión es local, aparecerá un código de abreviatura de país (CHN, IND, IRN...) acompañando al número de versión de Sistema Operativo.

Copia de seguridad de los datos

Cargar este archivo no modificará los datos de usuario, pero sugerimos que haga una copia de seguridad de sus datos antes de continuar.

- Para guardar todos los datos de usuario, use Media > Save All.
- En caso de que haya datos de fábrica personalizados en la memoria interna, vaya a la página Global > Mode Preferences > Media y quite la protección a los datos de fábrica que desea guardar; a continuación, utilice los procedimientos Media > Save para guardar elementos o bancos.
- En caso de que haya Sonidos personalizados en la memoria interna, realice una copia de seguridad usando el comando Full Resource Backup en la página Media > Utility.

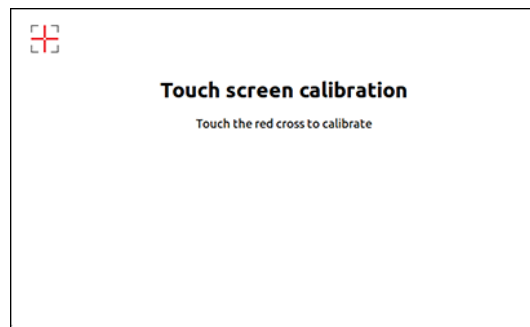
Consulte el capítulo dedicado a la gestión de archivos en el Manual de Usuario para más información.

Cargar el Sistema Operativo

Para cargar el Sistema Operativo en el instrumento.

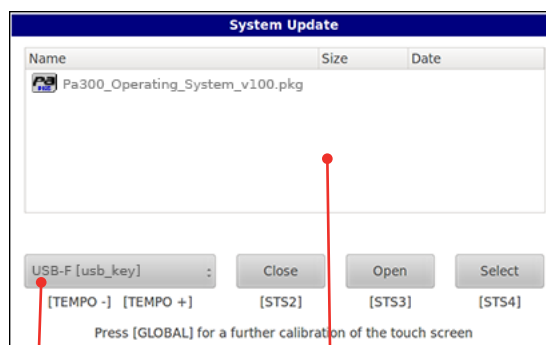
1. Descomprima el archivo .zip para extraer el archivo del Sistema Operativo, y copie el archivo .pkg en un dispositivo de almacenamiento USB.
2. Si está encendido, pulse el botón POWER para apagar el instrumento. A continuación, mantenga presionado el botón INTRO 1 y pulse el botón POWER para encender de nuevo el instrumento.
3. Mantenga presionado el botón INTRO 1, hasta que aparezca la página de calibración de Panel táctil: Esto confirma que se ha iniciado el procedimiento de inicialización. Eje-

cute la calibración tocando la cruz roja en el lugar donde aparezca.



4. Aparece un mensaje pidiéndole seleccione el archivo .pkg. Conecte el dispositivo de almacenamiento USB donde copió el archivo de sistema al puerto USB HOST y, a continuación, toque el botón OK en la pantalla para cerrar el cuadro de diálogo.

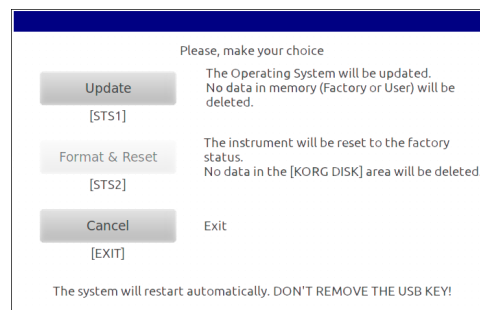
5. Cuando aparezca el selector de archivos use el menú de selección de dispositivo (en la parte inferior izquierda de la pantalla) para elegir el dispositivo conectado al puerto USB HOST. Ahora toque el archivo de sistema operativo .pkg para seleccionarlo y toque el botón Select en la pantalla para confirmar la carga.



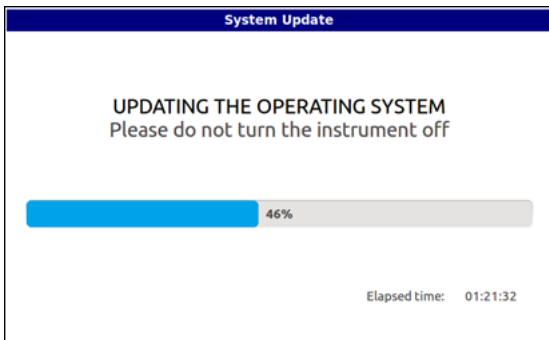
Menú de dispositivo

Selector de archivo

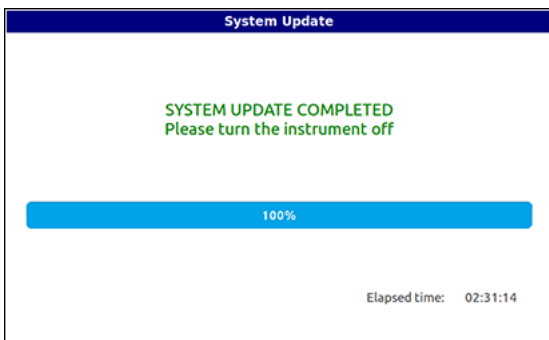
6. Aparece un cuadro de diálogo que le pide si actualizar o cancelar la operación. Toque el botón Update para confirmar la actualización del sistema operativo.



7. Aparece una barra de progreso, que muestra el estado de carga.



8. Al finalizar el procedimiento de carga, aparece el mensaje "Update Completed!", invitando a que se reinicie el instrumento.



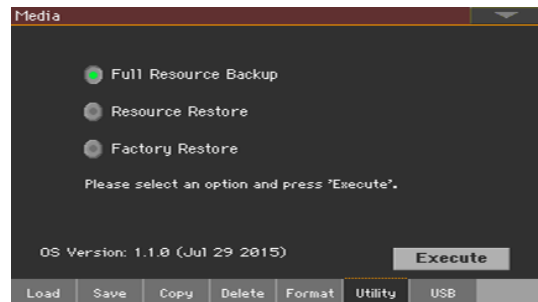
9. Apague el instrumento manteniendo pulsado el botón POWER durante un segundo, y después vuelva a encenderlo pulsando brevemente el botón POWER.

Cargar los Recursos Musicales (Inicialización de Fábrica)

Al cargar el sistema operativo también se pueden actualizar los Recursos Musicales (Estilos, Pads, Sonidos...). Este tipo de datos no se actualiza en realidad hasta que ejecuta una Inicialización de fábrica. La necesidad de ejecutar una Inicialización de fábrica se indica en las notas de la versión que acompañan al sistema operativo.

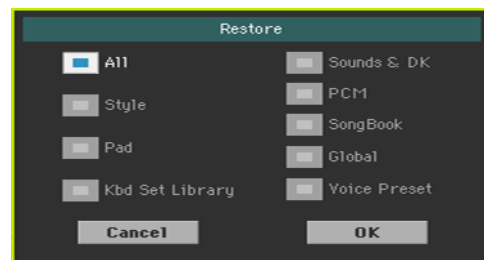
Advertencia: Al ejecutar una Inicialización de fábrica se eliminarán todos los datos de usuario y todos los datos de fábrica personalizados (si existen). Consulte la sección "Copia de seguridad de los datos" más arriba para obtener instrucciones sobre cómo hacer una copia de seguridad de sus datos.

1. Pulse el botón MEDIA y, a continuación, pulse en la pestaña de utilidad Utility para acceder a la página Utility.



2. Seleccione la opción Factory Restore y, a continuación, toque el botón Execute.

3. Aparece el cuadro de diálogo Restore. Deje la casilla de verificación All seleccionada si desea restablecer todo. Si prefiere preservar algún tipo de datos, desactive la casilla de verificación All, y luego deseleccione el tipo de datos que desea conservar.



4. Toque OK para confirmar. Aparece un mensaje preguntándole si desea borrar todos los datos en la memoria interna. Toque en Yes para confirmar (o No para cancelar). Se vuelven a cargar y actualizar todos los datos de fábrica, y se borrarán todos los datos de usuario.

5. Si ha guardado sus datos de usuario y/o personalizados de fábrica, cárguelos mediante Media > Load. Consulte el capítulo dedicado a la gestión de archivos en el Manual de Usuario para más información.

Pa300 – 操作系统更新

简介

KORG 会发布乐器操作系统的更新。更新内容可包括新功能、改进、bug 修复、新的音色和/或风格等。最新版本可从我们的网站 (www.korg.com) 下载。

注：加载新的操作系统后，也会加载之前更新所包含的所有功能。

注：加载操作完成前请勿关闭乐器！

本地化操作系统

在一些国家销售的PA300带本地化操作系统，而不是带国际版本操作系统。如果您的PA300带本地化操作系统只能上适合您的机种的操作系统。

确认您的PA300是否有本地化操作系统，请去检查系统版本菜单页，在 媒体(Media) > 实用程序(Utility)。

如果您的机种有本地化操作系统，会有3个缩写字代表您的国家(如CHN, IND, IRN...) 显示在您的系统版本号位置。

安全备份您的数据

加载此文件不会修改您的用户数据，但我们建议您在继续操作之前先创建数据的安全备份。

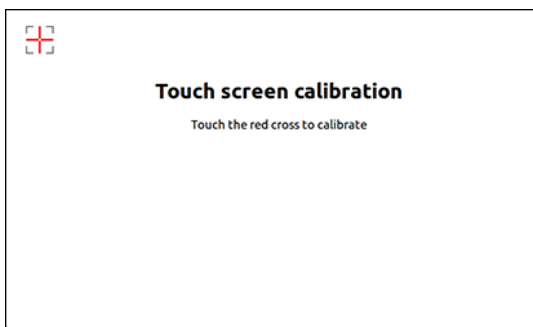
- 要保存所有用户数据，请使用 Media > Save All 程序。
- 如果内部存储器中有自定义的出厂数据，可进入 Global > Mode Preferences > Media 页面去除您要保存的出厂数据的保护机制。然后使用 Media > Save 程序来保存单个项目或者音色组。
- 如果内部存储器中有自定义的出厂音色，则使用 Media > Utility 页面中的 Full Resource Backup 命令备份您的所有数据。

请参阅用户手册中关于文件管理的专门章节了解更多信息。

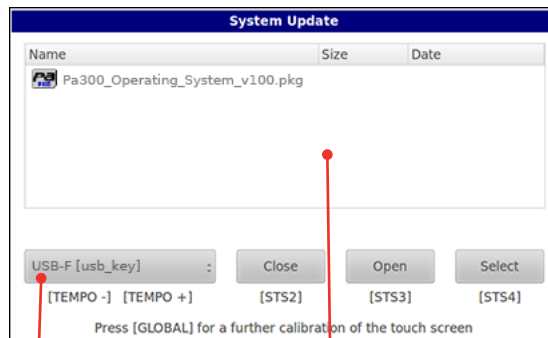
加载操作系统

以下是加载您的乐器的操作系统的说明。

1. 将操作系统文件从 .zip 中解压缩出来，并将解压得到的 .pkg 文件拷贝到 USB 盘中。
2. 如果乐器为开启状态，则长按电源键大约一秒钟将乐器关闭。之后按住 INTRO 1 按键再按电源键，再次开启乐器。
3. 在 Touch Panel Calibration 页面出现之前始终按住 INTRO 1 按键。这样可以确认系统装载程序已经开始。屏幕显示红色十字准星时，触摸准星执行显示器校准。



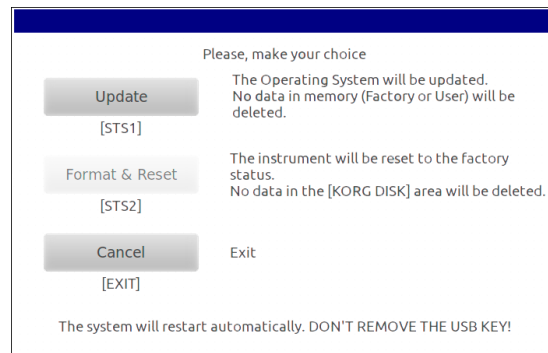
4. 屏幕上将显示信息提示您选择 .pkg 文件。将拷贝了系统文件的 USB 盘插到 USB HOST 口，然后按屏幕上的 OK 键来关闭对话框。
5. 文件选择器出现后，在 设备 弹出菜单中（屏幕的左下角）选择连接到 USB HOST 端口的 U 盘。然后点操作系统 .pkg 文件将其选中，按屏幕上的 Select 键来确认加载。



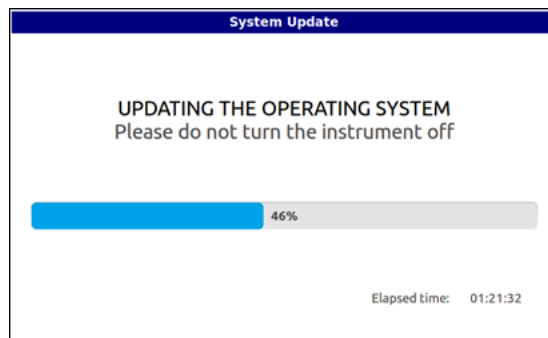
设备弹出菜单

文件选择器

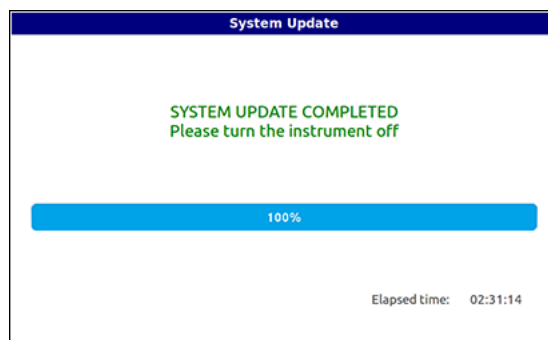
6. 屏幕上将显示对话框，提示您选择更新或者取消操作。按 Update 键确认更新操作系统。



7. 屏幕上将显示加载进度条。



8. 加载程序完成后，将显示“System Update Completed”消息，提示您重新启动乐器。



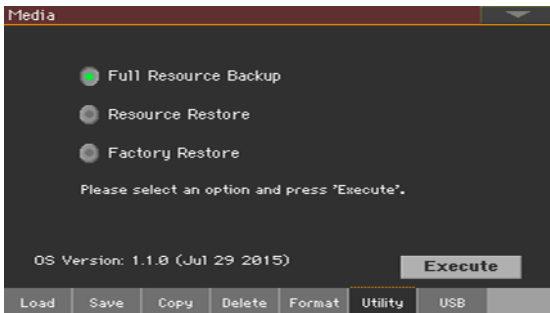
9. 长按电源键约一秒钟关闭乐器，然后再短按电源键开启乐器。

加载音乐资源 (Factory Restore)

加载操作系统的同时也可能更新音乐资源（音色、风格等）。这些数据只有当您执行恢复出厂设置 (Factory Restore) 后才会实际更新。操作系统的随附文档中已说明需要恢复出厂设置。

警告： 执行恢复出厂设置会删除所有用户数据和所有自定义的出厂数据（如果有）。参阅上文的 "安全备份您的数据" 部分了解如何安全备份您的数据。

1. 按 MEDIA 键，然后点 Utility 选项卡进入 Utility 页面。



2. 选择 Factory Restore 选项，然后点 Execute 键。
3. 显示 Restore 对话框。如果要恢复所有内容，请保持 All 复选框为选中状态。如果希望保留部分类型的数据，则取消选中 All 复选框，然后再取消选中要保留的数据类型。



4. 点 OK 确认。显示消息提示您是否要删除内部存储器中的所有数据。点 Yes 确认（或者点 No 取消）。所有出厂数据将重新加载和更新，所有用户数据都将被删除。
5. 如果您已经保存了您的用户和/或自定义的出厂数据，可以使用 Media > Load 操作来重新加载。请参阅用户手册中关于文件管理的专门章节了解更多信息。

オペレーティング・システムのアップデート

はじめに

オペレーティング・システムのアップデートには新機能、改良、バグ・フィックス、新たな音色やスタイルなどが含まれています。

最新のアップデートは「www.korg.com」からダウンロードすることができます。

Note: 最新のオペレーティング・システムには、前のバージョンで追加になった機能も含まれます。

Note: 市販の USB ストレージ・デバイスを用意してください。

ローカライズされたオペレーティング・システムについて

Pa300 にはローカライズ・バージョンとインターナショナル・バージョンがあります。

お持ちの Pa300 がローカライズ・バージョンの場合は、必ず専用のオペレーティング・システムをロードしてください。

Pa300 がローカライズ・バージョンかどうかは、Media モードの Utility ページでシステムのバージョンを確認してください。ローカライズ・バージョンは、3 文字の国名略号 (CHN、IND、IRN など) がシステムのバージョン番号の横に表示されます。

内蔵データのコピーを作成する

オペレーティング・システムをアップデートすることによって、内蔵メモリー上のデータが影響を受けることはありませんが、安全のために、アップデートする前に以下の方法でデータのバックアップをとってください。

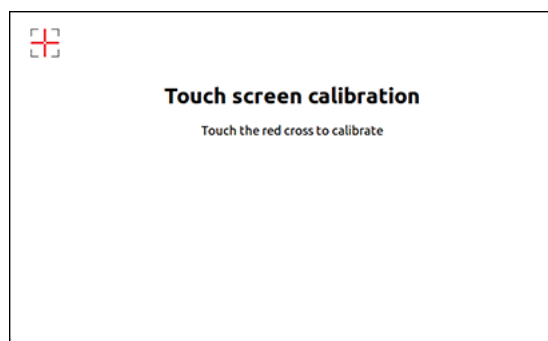
- Media モードの「Save All」で、すべてのユーザー・データをセーブします。
- 本体のメモリー上にカスタマイズしたファクトリー・データ (工場出荷時データ) がある場合は、Global モードで Mode Preferences の Media ページに移動し、セーブしたいファクトリー・データのプロテクトを外します。そして、Media モードの「Save」で 1 つ、またはバンク単位でデータをセーブします。
- 本体のメモリー上にカスタマイズしたファクトリー・データのサウンドがある場合は、Media モードで Utility ページの「Full Resource Backup」コマンドを使用して、全データのバックアップを作成します。

詳細は、ユーザー・マニュアルのファイル管理の項目をご覧ください。

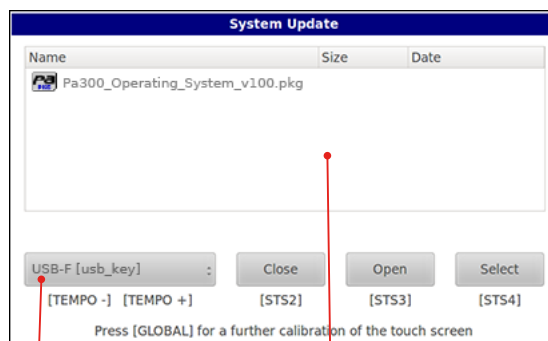
オペレーティング・システムをアップデートする

オペレーティング・システムのアップデートの手順を説明します。

- 圧縮されたオペレーティング・システムのファイルを解凍します。そして、解凍してできた .pkg ファイルを USB ストレージ・デバイスにコピーします。
- 本機の電源がオンになっているのであれば、POWER キーを約 1 秒間押したままにして電源をオフにします。そして、フロント・パネルの INTRO1 キーを押したまま、POWER キーを押して再び電源をオンにします。このとき、INTRO1 キーは押したままにします。
- ディスプレイに「Touch screen calibration」が表示されたら INTRO1 キーから手を離します。画面に表示される赤い × 印をタッチしてディスプレイ・キャリブレーションを実行します。



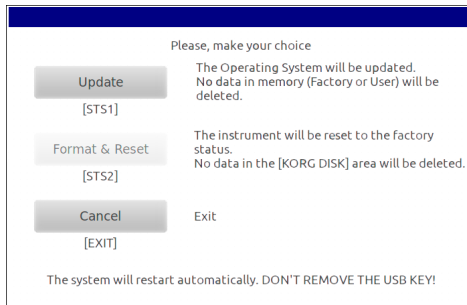
- .pkg ファイルの選択を求めるメッセージが表示されます。システム・ファイルを入れた USB ストレージ・デバイスをフロント・パネルの USB HOST 端子に接続します。次に、ディスプレイに表示されている OK ボタンにタッチしてメッセージを閉じます。
- ファイル・セレクターが表示されたら、ディスプレイの左下に表示されたデバイス・ポップアップ・メニューから、USB HOST 端子に接続したデバイスを選択します。次に、オペレーティング・システムの .pkg ファイルを選択し Select ボタンにタッチします。



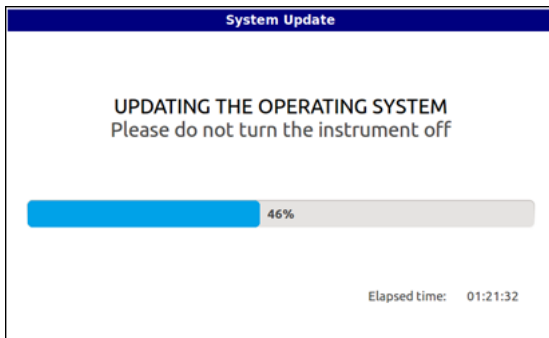
デバイス・ポップアップ・メニュー

ファイル・セレクター

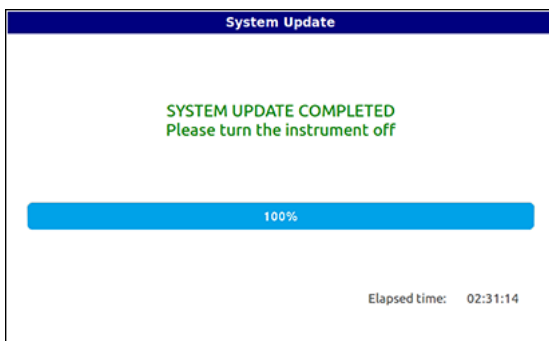
6. アップデートの実行を確認するダイアログが表示されます。Update ボタンにタッチしてアップデートを実行します。



7. プロGRESS・バーでアップデートの進行状況が表示されます。



8. アップデートが終了すると、「SYSTEM UPDATE COMPLETED」のメッセージが表示されます。



9. 本機を再起動します。POWER キーを約 1 秒間押したままにして電源をオフにします。次に、POWER キーを押して再び電源をオンにします。

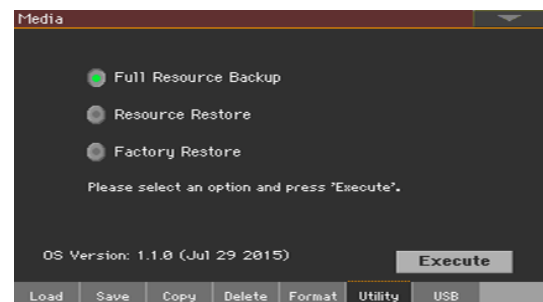
ミュージカル・リソースをリストア (復旧) する (Factory Restore)

オペレーティング・システムをアップデートすると、スタイル、パッド、サウンドやパフォーマンスのデータもアップデートする必要があります。

これらのデータは、ファクトリー・データをリストアすることによってアップデートされます。

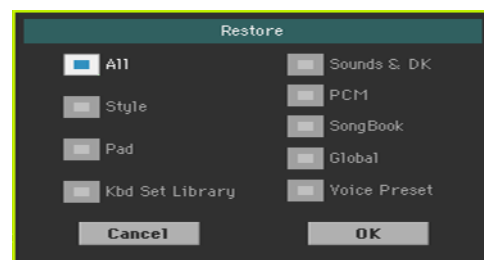
Warning: ファクトリー・データのリストアを実行すると、すべてのユーザー・データやカスタマイズしたファクトリー・データが消去されます。これらのデータを残しておきたい場合はコピーを作成する必要があります。コピーの作成方法については、前述の「内蔵データのコピーを作成する」をご覧ください。

1. Media キーを押して Media モードに入ります。次に、Utility タブをタッチして Utility ページを表示します。



2. Factory Restore を選択し、Execute ボタンにタッチします。

3. リストアするデータの種類を選択できるダイアログ・ボックスが表示されます。すべてをリセットする場合は、All のチェック・ボックスを選択したままにします。いくつかのタイプのデータを保持する場合は、All のチェック・ボックスの選択を外してから、保持するタイプのデータのチェックを外します。



4. 画面の OK ボタンをタッチして確定します。本体のメモリのすべてのデータを消去してもよいかどうかを確認するメッセージが表示されます。Yes にタッチします (キャンセルの場合は No にタッチ)。すべてのファクトリー・データがリストアされ、アップデートが完了します。

5. 必要に応じてセーブしておいたユーザー・データやカスタマイズしたファクトリー・データを、Media モードの Load ページでロードします。詳細は、ユーザー・マニュアルのファイル管理の項目をご覧ください。

KORG

Address

KORG ITALY SpA
Via Cagiata, 85
I-60027 Osimo (An)
Italy

Web

www.korg.com