

KORG

MAN0010068

M 7

PA professional arranger
600

PA professional arranger
600
CT

Operating
System 2.0

Système
Opérationnel
Version 2.0

Betriebs-
system
Version 2.0

Sistema
Operativo
Versione 2.0

操作系统 2.0

KORG Pa600 – Operating System release 2.0

New functions of OS Version 2.0

The following functions are added by upgrading to Operating System Version 2.0.

Sampling Mode	See page
Sample editing added	4

If new, your instrument might already include the new Operating System. To check, please go to the Media > Utility page, and read the version number in the lower area of the display.

To load the new Operating System, please read the instructions supplied with the installation file in our web site (www.korg.com).

After having loaded the Operating System, please use the Media > Utility > Factory Restore command to load the new Global settings. To avoid overwriting the other resources, you may only leave the Global option selected when the Restore dialog appears.

Warning: Before using the Factory Restore command, please save all your old data to a storage device, or they might be lost forever. To save the existing Musical Resources, use a Media > Save operation.

Hint: After loading the new OS, you might need to re-calibrate the TouchView display (Global > Touch Panel Calibration) and the pedal/footswitch (Global > Controllers > Pedal/Switch).

Functions added by previous OS versions

Version 1.2

The following functions are added by upgrading to Operating System Version 1.2.

SongBook	See page
Using the SongBook with external software	4
Global	
Fingered (3 Notes) Chord Recognition mode added. Fingered mode renamed to Fingered (1 Note)	4
Fixed velocity curve added	5
Control Channel on MIDI OUT added	5
Tablet MIDI Preset added	5
Musical Resources	
Revised Global file	6

Version 1.1

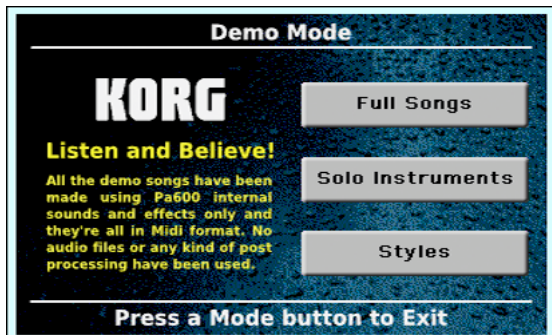
The following functions are added by upgrading to Operating System Version 1.1.

Demo Mode	See page
New page look	3
Various Modes	
Long press to write Performances, STSs, Styles and SongBook Entries	3
Select All (Bank) command added to various Select windows	3
Global Split Point only editable in Global mode	3
Single "local" Split Point saved with Styles and SongBook Entries	3
Style Play & Song Play Modes	
Pads stop when pressing them a second time	3
SongBook	
Book Edit pages slightly modified	3
Init SongBook command added	3
SongBook settings automatically saved	3
Lyrics, Score and Marker	
Lyrics, Score and Markers settings automatically saved	4
Global Mode	
Show Column Media preferences added	4
Media Mode	
Loading Factory Styles and Pads	5
Saving Factory Styles and Pads	5
Factory Restore and Resource Restore of selected data types	5
New Backup file format	6
Renamed Resource Restore command	6
Media mode settings automatically saved	6
Musical Resources	
Revised Musical Resources	6
Shortcuts	
Shortcuts revised	7

Demo Mode

New page look [1.1]

The Demo mode pages have a new look.



Various Modes

Long press to write Performances, STSs, Styles and SongBook Entries [1.1]

By keeping any of the PERFORMANCE, STS, STYLE or SONG-BOOK buttons pressed for about one second, the corresponding Write dialog box appears. You can then write the current settings to memory.

Select All (Bank) command added to various Select windows [1.1]

The “Select All (Bank)” command has been added to the page menu of the Style, Performance, Sound and Pad Select windows.



Select All (Bank)

Choose this command to select all items in the current bank.

You can deselect one of the selected items by touching it while keeping the SHIFT button pressed. You can deselect all by touching any single item.

Global Split Point only editable in Global mode [1.1]

To make things easier, the global Split Point can only be edited in the Global > Mode Preferences > Style page. If you start editing the Split Point while in the main page of the Style Play or Song

Play mode, the “Global” parameter is automatically unchecked, and you can edit the “local” Split Point.



Single “local” Split Point saved with Styles and SongBook Entries [1.1]

To make things easier, only a single “local” Split Point can be saved with each Style or SongBook Entry. No separate Split Point can be saved for each STS.

Style Play & Song Play Modes

Pads stop when pressing them a second time [1.1]

You can stop all Pad sequences at the same time, or just some of them:

- Press STOP (in the PAD section) to stop all sequences at once.
- Press a single PAD button to stop the corresponding sequence.
- Press the INTRO 1 buttons to stop the Pad sequences (assuming they are not of Drum or Percussion type).
- Press one of the ENDING buttons to stop the Pad sequences (the Ending will continue to play up to the end).

SongBook

Book Edit pages slightly modified [1.1]

All Book Edit pages have been slightly reorganized. All functions remain the same.

Init SongBook command added [1.1]

A new, blank Book list can now be created with a single command (available from the page menu).

Init SongBook

Select this command to erase the Book list and any Custom lists, and start with a new, blank SongBook file.

Warning: Before initializing the SongBook, save the older one with one of the Media > Save operations.

SongBook settings automatically saved [1.1]

All settings in the SongBook pages (selected column, ordering type, genre/artist display, number/key display) are now automatically saved after editing.

Synchronizing the SongBook with external software [1.2]

Additional software has been created to work with the SongBook. You can use Korg's own [SongBook Editor](#) to edit single entries, the SongBook database and the Custom Lists on a Windows PC. You can also use BauM Software's [SongBook+](#) for iPad, or Zuberstoff's [MobileSheets](#) for Android, to synchronize the SongBook entries with a tablet, and read lyrics and sheet music on the wider tablet display.

Other software is under development. Please check our web site regularly, for news about their release.

Lyrics, Score and Marker

Lyrics, Score and Markers settings automatically saved [1.1]

All settings in these pages are now automatically saved after editing.

Sampling Mode

Sample editing added [2.0]

Sampling allows you to create new Samples, new Multisamples and new synced Audio Grooves. You can now load and edit Samples, Multisamples, Sounds and banks of Sounds from various formats. For detailed information about the new Sampling mode, please read the User Manual for OS v2.0.

Global Mode

Fingered (3 Notes) Chord Recognition mode added. Fingered mode renamed [1.2]

The new "Fingered (3 Notes)" Chord Recognition mode has been added. The former "Fingered" Chord Recognition mode has been renamed to "Fingered (1 Note)".

This is how the Global > Mode Preference > Style > Chord Recognition parameter will change.

Chord Recognition

This parameter defines how chords are recognized by the auto-accompaniment engine.

Depending on the status of the SPLIT LED, the Chord Recognition mode is automatically set as in the following table:

Chord Recognition Mode	
SPLIT LED On	SPLIT LED Off
One Finger	Fingered (3 Notes)
Fingered (1 Note)	Fingered (3 Notes)
Fingered (3 Notes)	Fingered (3 Notes)
Expert	Expert

One Finger You can compose a chord using a simplified chord playing technique:

- Play a single note for a Major chord to be recognized.
- Play the root note, plus a white key on the left, for a 7th. For example, play C3 + B2 for a C7.
- Play the root note, plus a black key on the left, for a Minor chord. For example, play C3 + Bb2 for a C minor.
- Play the root note, plus a white and a black key on the left, for a Minor 7th. For example, play C3 + B2 + Bb2 for a C min 7.

Fingered (1 Note)

When in Split mode, play one or more notes to compose a chord. A full Major chord will be recognized when a single note is played.

When in Full Keyboard mode, play at least three notes to compose a chord.

Fingered (3 Notes)

Always play three or more notes for a chord to be recognized.

Expert

When in Split mode, play two or more notes for a chord to be recognized. When in Full Keyboard mode, play at least three notes.

If you play just one note, a unison will be played. If you play a fifth, a "root+5th" chord will be played.

With this mode, you can play rootless and slashed chords, often used in jazz, fusion, modern pop and light music. This type of chord recognition is very useful to play piano chords typical of jazz piano players. You don't always need to play the root note, doubling the note already played by the bass track.

Show Column Media preferences added [1.1]

Size

When checked, the Size column is shown in the File Selector when using Media operations.

Date

When checked, the Date column is shown in the File Selector when using Media operations.

Fixed velocity curve added [1.2]

The “Fixed” velocity curve has been added to the Velocity Curve parameter in the Global > Controllers > Hand Controllers page.

Velocity Curve

Fixed No dynamic control available. Dynamic values are fixed, as in classic organs. When this option is chosen, you can set the fixed velocity value:



Control Channel on MIDI OUT added [1.2]

The “Control” channel option has been added to the Global > MIDI > MIDI OUT Channels page. When this special channel is assigned to one of the MIDI OUT channels, MIDI messages are sent on this channel when choosing a SongBook Entry.

The messages sent when selecting a SongBook Entry are the following:

- An initialization strings, made of the NRPN Control Change messages #99 (MSB, with value 2) and #98 (LSB, with value 64) in fast succession.
- A selection string, made of the two Control Change messages CC#06 (Data Entry MSB) for the thousands and hundreds, and CC#38 (Data Entry LSB) for the tens and units. The range of the Data Entry controls, in this case, is 0~99 (instead of the typical 0~127).

This type of data can be used by external editors to receive informations from the SongBook.

For detailed information about remote selection of SongBook Entries, please refer to the User Manual.

Tablet MIDI Preset added [1.2]

A “Tablet” MIDI Preset has been added. This Preset, that allows for synchronizing the SongBook to a software running on a tablet, or any other function that will be implemented in the future, has the special Control channel assigned to MIDI IN/MIDI OUT Channel #16.

Media Mode

Loading Factory Styles and Pads [1.1]

If the “Factory Style and Pad Protect” parameter is not checked in Global > Mode Preferences > Media, when loading data to the internal memory you can also choose Factory Style and Factory Pad locations as a target.

When loading single Styles or Pads (or a bank of Styles or Pads), open the target banks until you find the desired locations; Factory locations will be treated exactly as if they were Favorite/User locations.

When loading a “.SET” folder, all Factory Style or Pad it contains are loaded into the corresponding Factory locations in memory.

Warning: After confirming, any data existing at the target location will be deleted.

Saving Factory Styles and Pads [1.1]

If the “Factory Style and Pad Protect” parameter is not checked in Global > Mode Preferences > Media, when saving data from the internal memory you can also choose Factory Style and Factory Pad data.

When saving single Styles or Pads (or a bank of Styles or Pads), open the source folders until you find the desired item; Factory data will be treated exactly as if they were Favorite/User data.

When saving all the memory content, you can choose to also save Factory Styles and Pads. After you have selected the full content (“All”) of the internal memory, and have confirmed a new or existing “.SET” folder into which to save your data, you are asked to choose the type of data you want to save:



Save All dialog with the Factory Style and Pad Protect option turned on



Save All dialog with the Factory Style and Pad Protect option turned off

After confirming, the Factory Styles and Pads are saved into the “.SET” folder.

Factory Restore and Resource Restore of selected data types [1.1]

Now, you can choose the type of data to be restored to the original Factory status or from a Backup archive.

After having executed the Factory Restore or Resource Restore command from the Media > Utility page, a dialog box will appear, with a list of types of data to be restored. Only check the types of data you want to restore.



You can choose individual types of data by touching “All” to deselect it, and select the individual types:



Warning: This command will delete from the internal memory all the types of data selected in this dialog box (including your custom data).

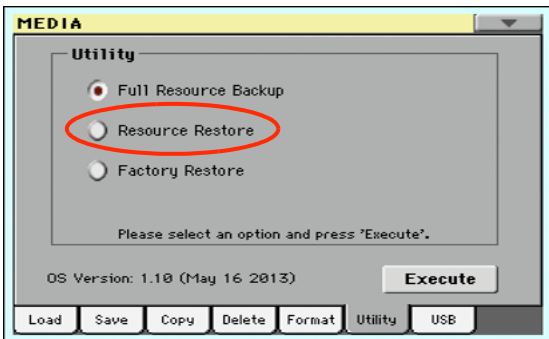
When done, a message will appear, asking to restart the instrument (“Data Restored. Please switch off”). Set the instrument to standby mode, then turn it on again.

New Backup file format [1.1]

The file format for the backup archive created when choosing the “Backup Resources” command from the Media > Utility page is new. Therefore, you cannot load backup archives created with this OS version to Pa600 models still using an OS older than version 1.1.

Renamed Resource Restore command [1.1]

The “Full Resource Restore” command in the Media > Utility page has been renamed to “Resource Restore”.



Media mode settings automatically saved [1.1]

All settings in the Media pages (selected column, ordering mode...) are now automatically saved after editing.

Musical Resources

When upgrading to the new Operating System from a version prior to 1.1, you also have to update the Musical Resources by using the Media > Utility > Factory Restore command. Musical Resources are loaded with the Operating System, but must be updated using this command.

When upgrading from version 1.1, you only have to update the Global settings. You may only leave the Global option selected when the Restore dialog appears.

Warning: Before updating the Musical Resources, please save all your old data to a storage device, or they will be lost forever. To save the existing Musical Resources, use a Media > Save operation.

Revised Musical Resources [1.1]

The existing Musical Resources have been revised and optimized.

Revised Global file [1.2]

The “Tablet” MIDI Preset has been added.

Shortcuts

Several shortcuts have been changed. Please find below all the available shortcuts.

Shift functions

You can keep the SHIFT button pressed, and press another button on the control panel to directly jump to an edit page or dialog box.

Shift +	Functions
Various modes	
Dial	Tempo Change
Scroll Arrows	<i>When a list is shown:</i> Goes to Next/Previous alphabetical section of the currently selected column
Song Play	Selects the Global > Mode Preferences > Song & Seq page
Sequencer	Selects the Global > Mode Preferences > Song & Seq page
Sound Edit	Sends the Sound assigned to the selected track to the Sound mode
Global	Selects the Global > MIDI > General Controls page. This is a quick way to jump to MIDI editing pages.
Media	Selects the Global > Mode Preferences > Media page
Start/Stop	Panic
Style Play	Selects the Global > Mode Preferences > Style page
Accomp.	
Memory	
Fade In/Out	Selects the Fade In/Out parameter in the Global > General Controls > Basic page
Synchro	Selects the Clock Source parameter in the Global > MIDI > General Controls page
Tempo +/-	With a track selected, proportionally adjusts the volume level of all the tracks of the same type
Tempo Lock	Selects the Global > General Controls > Lock page
Metro	Selects the Metronome section of the Global > General Controls > Basic page
SongBook	Selects the SongBook > Custom List page
Transpose (either)	Selects the Global > Tuning > Transpose Controls page
Style Play mode	
Variation	Selects the corresponding Variation in the Style Play > Controls > Drum Map page
Ensemble	Selects the Ensemble Type parameter in the Style Play > Keyboard/Ensemble > Ensemble page
Pad (any)	Selects the Style Play > Pad/Assignable Switches > Pad page
Assignable Switch (any)	Selects the Style Play > Pad/Assignable Switches > Switch page
Upper Octave (either)	Selects the Style Play > Mixer/Tuning > Tuning page
Style Record mode	
Tempo+/-	<i>When the Sound/Expression page is shown:</i> Proportionally adjusts the Expression level of the Style tracks

Shift +	Functions
Song Play mode	
Ensemble	Selects the Ensemble Type parameter in the Song Play > Keyboard/Ensemble > Ensemble page
Pad (any)	Selects the Song Play > Pad/Assignable Switches > Pad page
Assignable Switch (any)	Selects the Song Play > Pad/Assignable Switches > Switch page
Upper Octave (either)	Selects the Song Play > Mixer/Tuning > Tuning page
JukeBox	
>>	Play the next Song in the JukeBox list
<<	Play the previous Song in the JukeBox list
Lyrics	
Display	Load a TXT file
Sequencer mode	
Upper Octave (either)	Selects the Sequencer > Mixer/Tuning > Tuning page

Long keypress

You can keep a button pressed for about one second to directly jump to an edit page or dialog box.

Long keypress	Functions
Various modes	
Global	Touch Panel Calibration
SongBook	Create a new SongBook Entry and open the "Write Song" window (only if pressed outside the Song-Book)
Split	Opens the Split Point dialog box. Play a note to set the new Split Point.
My Setting	Opens the "Write My Setting" window
Style Play mode	
Style	Opens the "Write Current Style Settings" window
Performance	Opens the "Write Performance" window
STS	Opens the "Write STS" window
Song Play mode	
Performance	Opens the "Write Performance" window

Special functions

Other available shortcuts are the following ones.

Style Play mode	
Tempo +/- (together)	Original Tempo
Transpose #/b (together)	Set the Master Transpose to 0
Upper Octave +/- (together)	Set the Upper Octave to the saved setting

KORG Pa600 – Version 2.0 du système d'exploitation

Nouvelles fonctions de la version 2.0

En installant la version 2.0, vous disposez des fonctions suivantes.

Mode Sampling	Page
Ajout de l'édition d'échantillons	10

Si vous venez d'acheter votre Pa600, il contient peut-être déjà la nouvelle version du système d'exploitation. La version du système est indiquée dans la partie inférieure de la page "Media > Utility".

Si vous devez encore installer la nouvelle version du système, voyez les instructions jointes au fichier d'installation sur notre site web (www.korg.com).

Après avoir chargé le nouveau système d'exploitation, utilisez la commande "Media > Utility > Factory Restore" pour charger les nouveaux réglages "Global". Pour éviter de remplacer d'autres ressources, sélectionnez uniquement l'option "Global" dans la fenêtre de dialogue "Restore".

Avertissement: Avant d'utiliser la commande "Factory Restore", sauvegardez toutes vos données sur un support externe pour éviter de les perdre. Les ressources musicales sauvegardées en interne peuvent être archivées avec "Media > Save".

Astuce: Vous devrez probablement recalibrer l'écran "TouchView" (Global > Touch Panel Calibration) et la pédale/le commutateur au pied (Global > Controllers > Pedal/Switch) au terme de la mise à jour.

Fonctions ajoutées par les versions antérieures

Version 2.0

En installant la version 2.0, vous disposez des fonctions suivantes.

SongBook	Page
Utiliser le SongBook avec un logiciel externe	10
Global	
Nouveau mode de reconnaissance d'accords 'Fingered (3 Notes)' Le mode 'Fingered' est renommé 'Fingered (1 Note)'	10
Courbe de dynamique fixe supplémentaire	11
Canal "Control" pour MIDI OUT	11
Nouveau preset MIDI 'Tablet'	11
Ressources musicales	
Nouveau fichier 'Global'	13

Version 1.1

En installant la version 1.1, vous disposez des fonctions suivantes.

Mode Demo	Page
Nouvelle mise en page	9
Différents modes	
Maintenir enfoncé pour sauvegarder des Performances, des mémoires STS et des entrées 'SongBook'	9
Nouvelle commande 'Select All (Bank)' dans plusieurs fenêtres de sélection	9
Point de partage commun uniquement réglable en mode Global	9
Les styles et entrées 'SongBook' disposent de leur propre point de partage	9
Modes Style Play et Song Play	
Arrêt des phrases PAD par une seconde pression	10
SongBook	
Pages 'Book Edit' légèrement relookées	10
Nouvelle commande 'Init SongBook'	10
Les réglages 'SongBook' sont automatiquement sauvegardés	10
Paroles, partitions et marqueurs	
Les réglages pour les paroles, les partitions et les marqueurs sont automatiquement sauvegardés	10
Mode Global	
Nouvelles préférences 'Show Column Media'	11
Mode Media	
Chargement de styles et de phrases PAD d'usine	11
Sauvegarde de styles et de phrases PAD d'usine	12
'Factory Restore' et 'Resource Restore' pour les types de données choisis	12
Nouveau format pour l'archivage de données	12
Changement du nom de la commande 'Resource Restore'	12
Sauvegarde automatique des réglages du mode Media	12
Ressources musicales	
Ressources musicales revues	13
Raccourcis	
Raccourcis modifiés	13

Si vous venez d'acheter votre instrument, il contient peut-être déjà la nouvelle version du système d'exploitation. La version du système est indiquée dans la partie inférieure de la page "Media > Utility".

Si vous devez encore installer la nouvelle version du système, voyez les instructions jointes au fichier d'installation sur notre site web (www.korg.com).

Si vous effectuez la mise à jour du système d'exploitation à partir d'une version antérieure à la version 1.1, il faut aussi mettre à jour les ressources musicales en vous servant de la commande "Media > Utility > Factory Restore". Bien que les ressources musicales soient chargées en même temps que le système d'exploitation, il faut les mettre à jour avec cette commande.

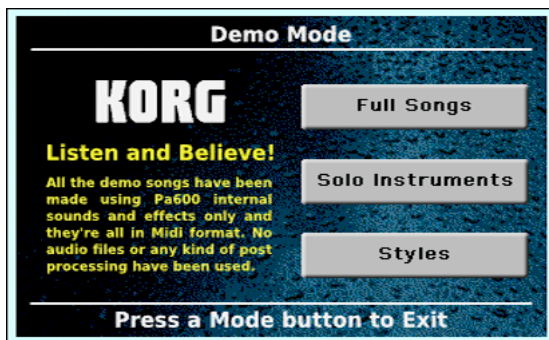
Avertissement: Avant de mettre à jour les ressources musicales, sauvegardez toutes vos données sur un support externe pour éviter de les perdre. Les ressources musicales sauvegardées en interne peuvent être archivées avec “Media > Save”.

Astuce: Au terme de la mise à jour, vous devrez probablement recalibrer l'écran “TouchView” (Global > Touch Panel Calibration) et la pédale/le commutateur au pied (Global > Controllers > Pedal/Switch).

Mode Demo

Nouvelle mise en page [1.1]

Des pages d'écran du mode Demo ont été remaniées.



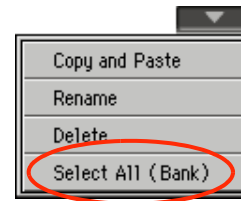
Différents modes

Maintenir enfoncé pour sauvegarder des Performances, des mémoires STS et des entrées 'SongBook' [1.1]

En maintenant le bouton PERFORMANCE, STS, STYLE ou SONGBOOK enfoncé pendant ±1 seconde, vous ouvrez la fenêtre de dialogue “Write” en question. Effectuez toutes les modifications nécessaires puis sauvegardez les réglages.

Nouvelle commande 'Select All (Bank)' dans plusieurs fenêtres de sélection [1.1]

Le menu de page des fenêtres “Style”, “Performance”, “Sound” et “Pad Select” propose désormais une commande “Select All (Bank)”.



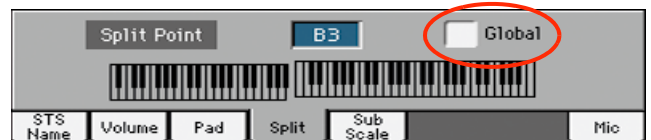
Select All (Bank)

Ce paramètre sert à sélectionner toutes les entrées de la banque actuelle.

En cas de besoin, vous pouvez ensuite exclure une ou plusieurs entrées en maintenant le bouton SHIFT enfoncé pendant que vous appuyez sur les entrées en question. Pour désélectionner toutes les entrées, il suffit d'appuyer sur une seule d'entre elles.

Point de partage commun réglable en mode Global uniquement [1.1]

Pour plus de transparence, le point de partage commun (global) doit désormais être spécifié à la page “Global > Mode Preferences > Style”. Si vous modifiez le point de partage à la page principale du mode Style Play ou Song Play, le paramètre Global en question est automatiquement désélectionné. De ce fait, le choix du point de partage ne s'applique plus que “localement”.



Les styles et entrées 'SongBook' disposent de leur propre point de partage [1.1]

Dorénavant, vous pouvez programmer le point de partage souhaité pour chaque Style et chaque entrée “SongBook”. Cette possibilité n'existe cependant pas pour les mémoires STS.

Modes Style Play et Song Play

Arrêt des phrases PAD par une seconde pression [1.1]

Vous pouvez arrêter toutes les phrases PAD ou juste quelques unes:

- Appuyez sur STOP (dans la section PAD) pour arrêter toutes les phrases simultanément.
- Appuyez sur un bouton PAD pour arrêter la phrase correspondante.
- Appuyez sur le bouton INTRO 1 pour arrêter les phrases PAD.
- Appuyez sur un bouton ENDING pour arrêter la reproduction des phrases PAD (le motif "Ending" sélectionné continue cependant jusqu'au bout).

SongBook

Pages 'Book Edit' légèrement relookées [1.1]

Toutes les pages "Book Edit" ont été remaniées. Les fonctions restent toutefois inchangées.

Nouvelle commande 'Init SongBook' [1.1]

Une nouvelle commande du menu de page permet désormais de créer une nouvelle liste SongBook (vierge).

Init SongBook

Choisissez cette commande pour vider les listes "Book" et "Custom" actuellement choisies afin de vous créer un nouveau fichier "SongBook" de toutes pièces.

Avertissement: Avant d'initialiser le "SongBook", songez à archiver la version actuelle avec "Media > Save" si vous pensez encore en avoir besoin.

Les réglages 'SongBook' sont automatiquement sauvegardés [1.1]

Tous les réglages des pages "SongBook" (colonne choisie, ordre d'affichage, genre/artiste, numéro/numéro d'index) sont automatiquement sauvegardés au terme de l'édition.

Synchroniser le SongBook avec un logiciel externe [1.2]

De nouveaux logiciels ont été créés pour travailler avec le SongBook. Vous pouvez utiliser le logiciel Korg "SongBook Editor" pour modifier des entrées particulières, la base de données du SongBook et les Custom Lists sur un ordinateur tournant sous Windows. Vous pouvez aussi utiliser le logiciel BauM Software "SongBook+" pour iPad ou le logiciel ZuberSoft "MobileSheets" pour Android afin de synchroniser les entrées du SongBook avec une tablette et afficher les paroles et les partitions sur l'écran plus grand de la tablette.

D'autres logiciels sont en cours de développement. Veuillez consulter notre site web régulièrement pour savoir quand ils seront disponibles.

Paroles, partitions et marqueurs

Les réglages pour les paroles, les partitions et les marqueurs sont automatiquement sauvegardés [1.1]

Tous les réglages de ces pages sont automatiquement sauvegardés au terme de l'édition.

Mode Sampling

Ajout de l'édition d'échantillons [2.0]

L'échantillonnage permet de créer de nouveaux échantillons et multi-échantillons ainsi que de nouvelles boucles audio synchronisées. Vous pouvez désormais charger et éditer des échantillons, des multi-échantillons et des banques de sons de divers formats. Pour en savoir plus sur le nouveau mode Sampling, veuillez lire le mode d'emploi de la version 2.0 du système.

Mode Global

Nouveau mode de reconnaissance d'accords 'Fingered (3 Notes)' Nouveau nom pour le mode 'Fingered' [1.2]

Un nouveau mode de reconnaissance d'accords, 'Fingered (3 Notes)', a été ajouté. C'est pourquoi le mode de reconnaissance d'accords "Fingered" a été rebaptisé "Fingered (1 Note)".

Le paramètre "Global > Mode Preference > Style > Chord Recognition" se présente désormais comme suit:

Chord Recognition

Ce paramètre détermine la façon dont les accords sont reconnus par l'accompagnement automatique.

Selon l'état du témoin SPLIT, le mode de reconnaissance d'accords est automatiquement réglé de la façon indiquée dans le tableau suivant:

Chord Recognition Mode	
Témoin SPLIT allumé	Témoin SPLIT éteint
One Finger	Fingered (3 Notes)
Fingered (1 Note)	Fingered (3 Notes)
Fingered (3 Notes)	Fingered (3 Notes)
Expert	Expert

- One Finger** Vous pouvez produire un accord en le jouant de façon simplifiée:
- Jouez une seule note pour produire l'accord majeur correspondant.
 - Jouez la fondamentale plus une touche blanche à gauche pour un accord de septième. Exemple: jouez C3 + B2 pour obtenir un accord do7.
 - Jouez la fondamentale plus une touche noire à gauche pour obtenir un accord mineur. Exemple: jouez C3 + Bb2 pour obtenir un accord do mineur.
 - Jouez la fondamentale plus une touche blanche et une touche noire à gauche pour obtenir un accord de septième mineure. Exemple: jouez C3 + B2 + Bb2 pour obtenir un accord do min7.

Fingered (1 Note)

Le mode Split permet de produire des accords en n'actionnant qu'une touche ou quelques unes seulement. Pour produire un accord majeur, il suffit d'actionner une seule touche.

En mode Full Keyboard, il faut au moins actionner trois touches pour produire un accord.

Fingered (3 Notes)

Jouez toujours trois notes ou plus pour qu'un accord soit détecté.

Expert

En mode Split, il faut au moins actionner deux touches pour produire un accord. En mode Full Keyboard, il faut au moins actionner trois touches.

Si vous n'actionnez qu'une touche, le son est produit à l'unisson. Si vous jouez une quinte, vous entendez la fondamentale plus la quinte.

Avec ce mode, vous pouvez produire des accords sans fondamentale ou des accords renversés ("slash") fréquemment utilisés dans la musique jazz, fusion etc. Ce type de détection d'accords est très pratique pour jouer des accords de piano propres aux pianistes de jazz. Si la partie de basse joue déjà la fondamentale, elle n'a pas besoin d'être jouée une seconde fois par les accords.

Nouvelles préférences 'Show Column Media'**[1.1]****Size**

Lorsque ce paramètre est coché, la fenêtre de sélection de fichiers du mode Media contient une colonne "Size".

Date

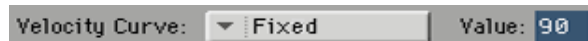
Lorsque ce paramètre est coché, la fenêtre de sélection de fichiers du mode Media contient une colonne "Date".

Courbe de dynamique fixe supplémentaire**[1.2]**

Le paramètre "Velocity Curve" de la page "Global > Controllers > Hand Controllers" propose une courbe de dynamique "Fixed".

Velocity Curve

Fixed La dynamique ne change pas. Elle est immuable comme sur les orgues classiques. Cependant, vous pouvez déterminer la valeur de dynamique:

**Canal "Control" pour MIDI OUT****[1.2]**

La page "Global > MIDI > MIDI OUT Channels" propose désormais aussi un canal "Control". Quand ce canal spécial est assigné à l'un des canaux MIDI OUT, les messages MIDI sont transmis sur ce canal lors de la sélection d'une entrée SongBook.

Les messages suivants sont transmis lors de la sélection d'une entrée SongBook:

- Une séquence d'initialisation qui contient les commandes de contrôle NRPN CC99 (MSB, avec la valeur "2") et CC98 (LSB, avec la valeur "64") en succession rapide.

- Une séquence de sélection constituée de deux commandes de contrôle CC06 (MSB d'entrée de données) pour les milliers et les centaines et CC38 (LSB d'entrée de données) pour les dizaines et les unités. Dans ce cas, la plage des commandes d'entrée de données est de 0~99 (au lieu de la plage habituelle de 0~127).

Grâce à ces commandes, des logiciels d'édition externes peuvent recevoir des informations du SongBook.

Pour en savoir plus sur la sélection à distance d'entrées du SongBook, veuillez voir le mode d'emploi.

Nouveau preset MIDI 'Tablet'**[1.2]**

Les presets MIDI proposent désormais l'option "Tablet". Ce preset permet de synchroniser le "SongBook" avec une application tournant sur votre tablette (ou autre dispositif). Il se sert du canal "Control" qui utilise le numéro 16 pour la réception et la transmission.

Mode Media**Chargement de styles et de phrases PAD d'usine****[1.1]**

Si le paramètre "Factory Style and Pad Protect" de la page "Global > Mode Preferences > Media" n'est pas coché, les mémoires "Factory Style" et "Factory Pad" internes peuvent aussi être choisies comme destination pour le chargement de données.

Pour charger un style/une phrase PAD (voire toute une banque), ouvrez la banque d'arrivée et sélectionnez l'entrée voulue. Dans ce cas, il est parfaitement possible de choisir une mémoire d'usine comme destination (comme si c'était une mémoire "Favorite" ou "User").

Si vous chargez un dossier “.SET” contenant aussi des styles ou des phrases PAD d'usine, ces derniers/dernières sont chargés dans les mémoires d'usine en question.

Avertissement: Si vous confirmez cette commande, les données de la mémoire d'arrivée sont écrasées.

Sauvegarde de styles et de phrases PAD d'usine [1.1]

Tant que “Factory Style and Pad Protect” à la page “Global > Mode Preferences > Media” n'est pas sélectionné, vous pouvez aussi sauvegarder des styles et/ou des phrases PAD de la mémoire interne d'usine sur un support externe.

Pour sauvegarder un style/une phrase PAD (voire toute une banque), ouvrez la banque source et sélectionnez l'entrée voulue. Dans ce cas, il est parfaitement possible de choisir une mémoire d'usine comme source (comme si c'était une mémoire “Favorite” ou “User”).

Lors de la sauvegarde de toute la mémoire interne, vous pouvez aussi inclure les styles et les phrases PAD d'usine dans le fichier à sauvegarder. Si vous choisissez toutes les sections de la mémoire interne (“All”) et un nouveau dossier “.SET”, voire un dossier existant, comme destination, vous avez deux options quant aux données à inclure:



Fenêtre de dialogue “Save All” avec options “Factory Style” et “Pad Protect” cochées



Fenêtre de dialogue “Save All” où les options “Factory Style” et “Pad Protect” ne sont pas cochées

Après confirmation, les styles et les phrases PAD d'usine sont sauvegardés dans le dossier “.SET”.

‘Factory Restore’ et ‘Resource Restore’ pour les types de données choisis [1.1]

Dorénavant, vous pouvez choisir les types de données pouvant être écrasés par les réglages d'usine ou par un fichier d'archive.

Lorsque vous choisissez la commande “Factory Restore” ou “Resource Restore” à la page “Media > Utility”, une fenêtre de dialogue apparaît où se trouve une liste vous permettant de choi-

sir les types de données voulus. Cochez-y uniquement les types de données pouvant être écrasés.



Pour ne remplacer que des types de données spécifiques, désactivez [All] et choisissez ensuite les entrées voulues:



Avertissement: Cette commande écrase tous les types de données choisis (y compris vos propres réglages).

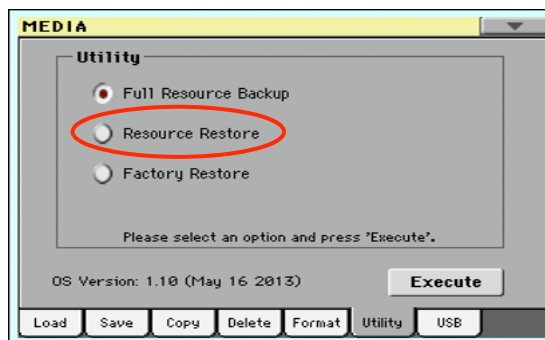
A la fin du processus, vous êtes invité à redémarrer l'instrument (“Data Restored. Please switch off”). Passez en mode standby puis remettez l'instrument sous tension.

Nouveau format pour l'archivage de données [1.1]

La commande “Backup Resources” de la page “Media > Utility” utilise un nouveau format pour l'archivage des données. Cela signifie aussi que des fichiers d'archive générés avec un Pa600 dont la version du système est antérieure à 1.1 ne peuvent plus être chargés.

Commande ‘Resource Restore’ renommée [1.1]

La commande “Full Resource Restore” de la page “Media > Utility” s'appelle désormais “Resource Restore”.



Sauvegarde automatique des réglages du mode Media [1.1]

Tous les réglages des pages du mode Media (colonne choisie, ordre d'affichage etc.) sont automatiquement sauvegardés au terme de l'édition.

Ressources musicales

Si vous effectuez la mise à jour du système d'exploitation à partir d'une version antérieure à la version 1.1, il faut aussi mettre à jour les ressources musicales en vous servant de la commande "Media > Utility > Factory Restore". Bien que les ressources musicales soient chargées en même temps que le système d'exploitation, il faut les mettre à jour avec cette commande.

Avertissement: Avant de mettre à jour les ressources musicales, sauvegardez toutes vos données sur un support externe pour éviter de les perdre. Les ressources musicales sauvegardées en interne peuvent être archivées avec "Media > Save".

Ressources musicales revues [1.1]

Les ressources musicales existantes ont été revues et optimisées.

Nouveau fichier 'Global' [1.2]

Les presets MIDI proposent désormais l'option "Tablet".

Raccourcis

Quelques raccourcis ont été changés. Vous trouverez ci-dessous tous les raccourcis disponibles.

Fonctions 'Shift'

Vous pouvez maintenir le bouton SHIFT enfoncé et appuyer sur un autre bouton en façade pour afficher directement une page d'édition ou une fenêtre de dialogue.

Shift +	Fonctions
Différents modes	
Molette	Changement de tempo
Flèches de défilement	Quand une liste est affichée: Passe à la section alphabétique suivante/précédente de la colonne sélectionnée.
Song Play	Sélectionne la page "Global > Mode Preferences > Song & Seq".
Sequencer	Sélectionne la page "Global > Mode Preferences > Song & Seq".
Sound Edit	Transmet les données de son de la piste sélectionnée au mode Sound.
Global	Sélectionne la page "Global > MIDI > General Controls". C'est une façon rapide d'afficher les pages d'édition MIDI.
Media	Sélectionne la page "Global > Mode Preferences > Media".
Start/Stop	Panique
Style Play	Sélectionne la page "Global > Mode Preferences > Style".
Accomp.	
Memory	
Fade In/Out	Sélectionne le paramètre "Fade In/Out" à la page "Global > General Controls > Basic".
Synchro	Sélectionne le paramètre "Clock Source" à la page "Global > MIDI > General Controls".
Tempo +/-	Quand une piste est sélectionnée, cela permet de régler proportionnellement le volume de toutes les pistes de même type.
Tempo Lock	Sélectionne la page "Global > General Controls > Lock".
Metro	Sélectionne la section "Metronome" de la page "Global > General Controls > Basic".
SongBook	Sélectionne la page "SongBook > Custom List".
Transpose (l'un ou l'autre)	Sélectionne la page "Global > Tuning > Transpose Controls".
Mode Style Play	
Variation	Sélectionne la Variation correspondante à la page "Style Play > Controls > Drum Map".
Ensemble	Sélectionne le paramètre "Ensemble Type" à la page "Style Play > Keyboard/Ensemble > Ensemble".
Un pad (n'importe lequel)	Sélectionne la page "Style Play > Pad/Assignable Switches > Pad".
Bouton assignable (n'importe lequel)	Sélectionne la page "Style Play > Pad/Assignable Switches > Switch".
Upper Octave (l'un ou l'autre)	Sélectionne la page "Style Play > Mixer/Tuning > Tuning".

Shift +	Fonctions
Mode Style Record	
Tempo +/-	Quand la page "Sound/Expression" est affichée: Règle proportionnellement le niveau d'expression des pistes du Style.
Mode Song Play	
Ensemble	Sélectionne le paramètre "Ensemble Type" à la page "Song Play > Keyboard/Ensemble > Ensemble".
Un pad (n'importe lequel)	Sélectionne la page "Song Play > Pad/Assignable Switches > Pad".
Bouton assignable (n'importe lequel)	Sélectionne la page "Song Play > Pad/Assignable Switches > Switch".
Upper Octave (l'un ou l'autre)	Sélectionne la page "Song Play > Mixer/Tuning > Tuning".
JukeBox	
>>	Lecture du morceau suivant de la liste JukeBox.
<<	Lecture du morceau précédent de la liste JukeBox.
Paroles	
Ecran	Charge un fichier .TXT.
Mode Sequencer	
Upper Octave (l'un ou l'autre)	Sélectionne la page "Sequencer > Mixer/Tuning > Tuning".

Pression longue

Vous pouvez maintenir un bouton enfoncé environ une seconde pour afficher une page dédiée ou une fenêtre de dialogue.

Pression longue	Fonctions
Différents modes	
Global	Calibrage de l'écran tactile
Split	Affiche la fenêtre de dialogue "Split Point". Actionnez une touche pour choisir un nouveau point de partage.
My Setting	Affiche la fenêtre "Write My Setting".
Mode Style Play	
Style	Affiche la fenêtre "Write Current Style Settings".
Performance	Affiche la fenêtre "Write Performance".
SongBook	Crée une nouvelle entrée SongBook et affiche la fenêtre "Write Song" (uniquement si la pression est effectuée en dehors du SongBook)
STS	Affiche la fenêtre "Write STS".
Mode Song Play	
Performance	Affiche la fenêtre "Write Performance".
SongBook	Crée une nouvelle entrée SongBook et affiche la fenêtre "Write Song" (uniquement si la pression est effectuée en dehors du SongBook)

Fonctions spéciales

Vous disposez également des raccourcis suivants.

Mode Style Play	
Tempo +/- (ensemble)	Tempo original
Transpose #/b (ensemble)	Ramène "Master Transpose" sur "0".
Upper Octave +/- (ensemble)	Rétablit le réglage sauvegardé de "Upper Octave".

KORG Pa600 – Systemversion 2.0

Neue Funktionen der Systemversion 2.0

Nach der Aktualisierung zu Systemversion 2.0 stehen folgende Funktionen zur Verfügung.

Sampling-Modus	Seite
Neue Sample-Editierung	17

Wenn Sie das Pa600 gerade erst gekauft haben, enthält es eventuell bereits die neue Systemversion. Das können Sie nachprüfen, indem Sie zur Seite „Media > Utility“ wechseln. Die Systemversion wird in der unteren Display-Hälfte angezeigt.

Hinweise zum Laden des neuen Betriebssystems finden Sie auf unserer Webpage unter www.korg.com.

Sobald das neue Betriebssystem geladen ist, müssen Sie mit dem „Media > Utility > Factory Restore“-Befehl die neuen Global-Einstellungen laden. Wenn die übrigen Ressourcen dabei nicht überschrieben werden sollen, dürfen Sie im „Restore“-Dialogfenster nur „Global“ markieren.

Warnung: Vor Verwendung des „Factory Restore“-Befehls sollten Sie Ihre eigenen Daten archivieren, wenn Sie sie später noch einmal benötigen. Die intern vorhandenen Musik-Ressourcen können mit „Media > Save“ archiviert werden.

Tipp: Nach der Aktualisierung müssen das TouchView-Display (Global > Touch Panel Calibration) und das Pedal/der Fußtaster (Global > Controllers > Pedal/Switch) eventuell neu kalibriert werden.

Funktionen älterer System-Updates

Version 1.2

Nach der Aktualisierung zu Systemversion 1.2 stehen folgende Funktionen zur Verfügung.

Global	Seite
Neue „Fingered (3 Notes)“-Akkorderkennung. Fingered-Modus heißt jetzt „Fingered (1 Note)“.	17
Zusätzliche feste Anschlagkurve	18
„Control“-Kanal für MIDI OUT	18
Neuer 'Tablet' MIDI-Preset	18
SongBook	
Verwendung des 'SongBook' mit externer Software	17
Musik-Ressourcen	
Neue Global-Datei	20

Version 1.1

Nach der Aktualisierung zu Systemversion 1.1 stehen folgende Funktionen zur Verfügung.

Demo-Modus	Seite
Neuer Seitenaufbau	16
Mehrere Modi	
Länger drücken, um Performances, STS-Speicher und Song-Book-Einträge zu sichern	16
Neuer 'Select All (Bank)'-Befehl in mehreren Auswahlfenstern	16
Allgemeiner Splitpunkt nur noch im Global-Modus editierbar	16
Styles und 'SongBook'-Einträge bieten jetzt einen individuellen Splitpunkt	16
Style Play- und Song Play-Modus	
Pad-Phrasen anhalten durch zweite Tasterbetätigung	16
SongBook	
Überarbeitete 'Book Edit'-Seite	17
Neuer 'Init SongBook'-Befehl	17
Die 'SongBook'-Einstellungen werden automatisch gespeichert	17
Liedtexte, Notenanzeige, Marker	
Die Einstellungen für die Liedtexte, Noten und Marker werden automatisch gespeichert	17
Global-Modus	
Neue 'Show Column Media'-Vorgaben	18
Media-Modus	
Laden der Werks-Styles und -PAD-Phrasen	18
Speichern der Werks-Styles und -PAD-Phrasen	19
'Factory Restore' und 'Resource Restore' für gezielte Datentypen	19
Neues Format für die Datenarchivierung	19

Umbenannter 'Resource Restore'-Befehl	19
Die Einstellungen des Media-Modus' werden automatisch gespeichert	19
Musik-Ressourcen	
Neue Musik-Ressourcen	20
Kurzbefehle	
Kurzbefehle geändert	20

Wenn Sie Ihr Instrument gerade erst gekauft haben, enthält es eventuell bereits die neue Systemversion. Das können Sie nachprüfen, indem Sie zur Seite „Media > Utility“ wechseln. Die Systemversion wird in der unteren Display-Hälfte angezeigt.

Hinweise zum Laden des neuen Betriebssystems finden Sie auf unserer Webpage unter www.korg.com.

Wenn Sie von einer älteren Systemversion als V1.1 auf diese Version aktualisieren, müssen Sie auch die Musik-Ressourcen aktualisieren. Verwenden Sie hierfür den Befehl „Media > Utility > Factory Restore“. Obwohl die Musik-Ressourcen gemeinsam mit dem Betriebssystem geladen werden, muss man sie mit diesem Befehl aktualisieren.

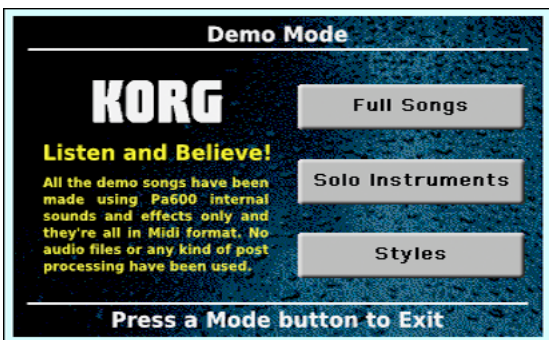
Warnung: Vor Aktualisieren der neuen Musik-Ressourcen müssen Sie Ihre eigenen Daten archivieren, wenn Sie sie später noch einmal benötigen. Die intern vorhandenen Musik-Ressourcen können mit „Media > Save“ archiviert werden.

Tip: Nach der Aktualisierung müssen das TouchView-Display (Global > Touch Panel Calibration) und das Pedal/der Fußtaster (Global > Controllers > Pedal/Switch) eventuell neu kalibriert werden.

Demo-Modus

Neuer Seitenaufbau [1.1]

Die Display-Seiten im Demo-Modus wurden umgestaltet.



Mehrere Modi

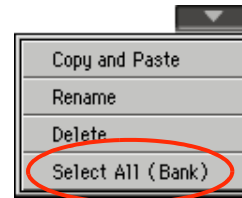
Länger drücken, um Performances, STS-Speicher und SongBook-Einträge zu sichern [1.1]

Wenn Sie den PERFORMANCE-, STS-, STYLE- oder SONGBOOK-Taster ±1 Sekunde gedrückt halten, erscheint das zuge-

hörige „Write“-Dialogfenster. Nehmen Sie dort alle notwendigen Änderungen vor und speichern Sie die Einstellungen anschließend.

Neuer 'Select All (Bank)'-Befehl in mehreren Auswahlfenstern [1.1]

Ab sofort enthält das Seitenmenü des „Style“-, „Performance“-, „Sound“- und „Pad Select“-Fensters auch einen „Select All (Bank)“-Befehl.



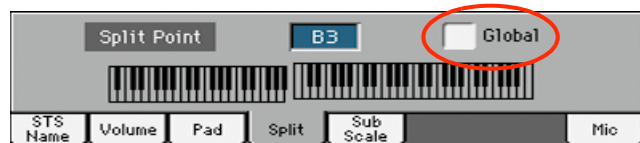
Select All (Bank)

Mit diesem Parameter können alle Einträge der aktuellen Bank gewählt werden.

Um anschließend nur einen oder einige wenige Einträge auszuklammern, müssen Sie den SHIFT-Taster gedrückt halten, während Sie jene Einträge drücken. Um alle Einträge abzuwählen, brauchen Sie nur den gewünschten Eintrag zu drücken.

Allgemeiner Splitpunkt nur noch im Global-Modus editierbar [1.1]

Im Sinne einer optimierten Übersichtlichkeit kann der allgemeingültige Splitpunkt nur noch auf der Seite „Global > Mode Preferences > Style“ eingestellt werden. Wenn Sie den Splitpunkt auf der Hauptseite des Style Play- oder Song Play-Modus' ändern, wird der entsprechende Global-Parameter automatisch demarkiert. Die Wahl des Splitpunkts gilt folglich nur noch „lokal“.



Styles und SongBook-Einträge bieten jetzt einen individuellen Splitpunkt [1.1]

Ab sofort kann man für jeden Style und jeden SongBook-Eintrag einen eigenen Splitpunkt programmieren. Diese Möglichkeit besteht jedoch nicht für die STS-Speicher.

Style Play- und Song Play-Modus

Pad-Phrasen anhalten durch zweite Tasterbetätigung [1.1]

Bei Bedarf können Sie wahlweise alle oder nur bestimmte Pad-Phrasen anhalten:

- Drücken Sie STOP (in der PAD-Sektion), um alle Phrasen gleichzeitig anzuhalten.

- Drücken Sie einen PAD-Taster, um nur jene Phrase anzuhalten.
- Drücken Sie den INTRO 1-Taster, um die PAD-Wiedergabe anzuhalten.
- Drücken Sie einen ENDING-Taster, um die PAD-Wiedergabe anzuhalten (das gewählte „Ending“-Pattern wird jedoch komplett abgespielt).

SongBook

Überarbeitete 'Book Edit'-Seite [1.1]

Alle „Book Edit“-Seiten wurden etwas anders eingeteilt. Die Funktionen sind jedoch weiterhin dieselben.

Neuer 'Init SongBook'-Befehl [1.1]

Mit einem Menübefehl kann jetzt eine neue (leere) SongBook-Liste angelegt werden.

Init SongBook

Wählen Sie diesen Befehl, um die aktuell gewählte „Book“- und „Custom“-Liste zu löschen, wenn Sie eine komplett neue „SongBook“-Datei anlegen möchten.

Warnung: Vor der Initialisierung des „SongBooks“ sollten Sie die aktuelle Fassung mit „Media > Save“ sichern, falls Sie sie später noch einmal brauchen.

Die 'SongBook'-Einstellungen werden automatisch gespeichert [1.1]

Alle Einstellungen der „SongBook“-Seiten (gewählte Spalte, Reihenfolge, Genre/Künstler, Nummer/Indexnummer) werden nach dem Editieren automatisch gespeichert.

Synchronisation des 'SongBook' mit externer Software [1.2]

Das „SongBook“ kann auch mit externer Software verwaltet und bedient werden. So zum Beispiel mit Korgs [SongBook Editor](#), der die Bearbeitung einzelner Einträge, der „SongBook“-Datenbank und der „Custom Lists“ auf einem Windows-Computer erlaubt. Vielleicht bevorzugen Sie aber [SongBook+](#) von BauM Software oder [MobileSheets](#) für Android von Zubernsoft, um die „SongBook“-Einträge auf Ihrem Tablet verwenden zu können – dann werden die Liedtexte nämlich größer dargestellt.

Demnächst werden noch weitere Anbieter eine Software-Lösung vorstellen. Diesbezügliche Neuigkeiten veröffentlichen wir auf unserer Website.

Liedtexte, Notenanzeige, Marker

Die Einstellungen für die Liedtexte, Noten und Marker werden automatisch gespeichert [1.1]

Alle Einstellungen dieser Seiten werden nach dem Editieren automatisch gespeichert.

Sampling-Modus

Neue Sample-Editierung [2.0]

Im Sampling-Modus können neue Samples, Multisamples und synchronisierte Audio-Grooves angelegt werden. Ab sofort kann man Samples, Multisamples, Sounds und Sound-Bänke mehrerer Formate laden. Weitere Hinweise über den neuen Sampling-Modus finden Sie in der Bedienungsanleitung für die Systemversion 2.0.

Global-Modus

Neue 'Fingered (3 Notes)'-Akkorderkennung. Neuer Name für den 'Fingered'-Modus [1.2]

Es steht jetzt auch eine „Fingered (3 Notes)“-Akkorderkennung zur Verfügung. Deshalb wurde parallel dazu der „Fingered“-Modus zu „Fingered (1 Note)“ umbenannt.

Der Parameter „Global > Mode Preference > Style > Chord Recognition“ präsentiert sich folgendermaßen:

Chord Recognition

Mit diesem Parameter bestimmen Sie, wie die von Ihnen gespielten Akkorde ausgewertet werden sollen.

Je nach dem Status der SPLIT-Diode wird der Akkorderkennungsmodus automatisch wie in der Tabelle gezeigt eingestellt:

Chord Recognition Mode	
<i>SPLIT-Diode leuchtet</i>	<i>SPLIT-Diode aus</i>
One Finger	Fingered (3 Notes)
Fingered (1 Note)	Fingered (3 Notes)
Fingered (3 Notes)	Fingered (3 Notes)
Expert	Expert

- One Finger** Für das Spielen von Akkorden steht ein vereinfachtes Fingersatzsystem zur Verfügung:
- Beim Spielen nur einer Note erklingt der entsprechende Dur-Akkord.
 - Septakkorde erzielen Sie, indem Sie den Grundton und die weiße Taste links daneben drücken. Beispiel: Mit C3 + B2 erzielen Sie einen C7-Akkord.
 - Moll-Akkorde erzielen Sie, indem Sie den Grundton und die schwarze Taste links daneben drücken. Beispiel: Mit C3 + Bb2 erzielen Sie einen Cm-Akkord.
 - Moll-Septakkorde erzielen Sie, indem Sie den Grundton sowie die weiße und schwarze Taste links daneben drücken. Beispiel: Mit C3 + B2 + Bb2 erzielen Sie einen Cm7-Akkord.

Fingered (1 Note)

Im Split-Modus können Sie mit einer bzw. wenigen Tasten komplette Akkorde spielen. Dur-Akkorde werden bei Drücken nur einer Taste erkannt.

Im Full Keyboard-Modus müssen Sie mindestens drei Tasten drücken, um einen Akkord zu hören.

Fingered (3 Notes)

Hier müssen Sie mindestens drei Noten spielen, damit der Arranger sie als Akkord erkennt.

Expert

Im Split-Modus müssen Sie mindestens zwei Tasten drücken, um einen Akkord zu hören. Im Full Keyboard-Modus müssen Sie mindestens drei Tasten drücken, um einen Akkord zu hören.

Wenn Sie nur eine Taste drücken, verwenden alle Begleitparts dieselbe Note („unisono“). Wenn Sie ein Quintenpaar spielen, werden der Grundton und die Quinte ausgegeben.

In diesem Modus sind Akkorde ohne bzw. mit einem abweichenden Grundton möglich, die z.B. im Jazz, in der Fusion-Musik und anderen Genres verwendet werden. Diese Akkorderkennung eignet sich besonders für Jazz-Klavierakkorde: Wenn der Basspart bereits den Grundton spielt, braucht dieser von den Akkorden nicht noch gedoppelt zu werden.

Neue 'Show Column Media'-Vorgaben [1.1]

Size

Wenn dieser Parameter markiert ist, wird im Dateiwahlfenster des Media-Modus' die „Size“-Spalte angezeigt.

Date

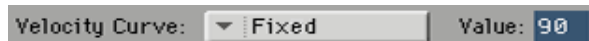
Wenn dieser Parameter markiert ist, wird im Dateiwahlfenster des Media-Modus' die „Date“-Spalte angezeigt.

Zusätzliche feste Anschlagkurve [1.2]

Der „Velocity Curve“-Parameter der Seite „Global > Controllers > Hand Controllers“ bietet jetzt auch einen „Fixed“-Parameter.

Velocity Curve

Fixed Keine dynamische Steuerung. Alle Noten verwenden denselben Anschlagwert (wie auf einer Orgel). Allerdings können Sie den festen Anschlagwert selbst einstellen:



'Control'-Kanal für MIDI OUT [1.2]

Die Seite „Global > MIDI > MIDI OUT Channels“ bietet jetzt auch eine „Control“-Option. Wenn Sie diesen Sonderkanal als MIDI OUT-Kanal wählen, werden bei Anwahl von „SongBook“-Einträgen mehrere MIDI-Befehle gesendet.

Genauer gesagt, werden bei Anwahl eines „SongBook“-Eintrags folgende MIDI-Befehle gesendet:

- Eine Initialisierungssequenz, welche die NRPN-Befehle CC99 (MSB mit dem Wert „2“) und CC98 (LSB mit dem Wert „64“) enthält.
- Gleich im Anschluss werden die Steuerbefehle CC06 (Dateneingabe-MSB) für die Tausender- und Hunderterstellen sowie CC38 (Dateneingabe-LSB) für die Zehner- und Einerstellen gesendet. Der Dateneingabebereich lautet hier 0~99 (statt 0~127 wie sonst).

Dank dieser Befehle können externe Editoren Informationen Ihres „SongBooks“ empfangen.

Ausführlichere Informationen zu den „SongBook“-Einträgen finden Sie in der Bedienungsanleitung.

Neuer 'Tablet' MIDI-Preset [1.2]

Unter den MIDI-Presets findet sich eine neue „Tablet“-Einstellung. Dieser Preset erlaubt die Synchronisation des „SongBook“ mit einer App, die auf Ihrem Tablet (oder einem anderen Gerät) läuft. Hierfür wird der „Control“-Kanal verwendet, der sowohl für den Empfang als auch die Übertragung die Nummer 16 verwendet.

Media-Modus

Laden der Werks-Styles und -PAD-Phrasen [1.1]

Wenn „Factory Style and Pad Protect“ auf der Seite „Global > Mode Preferences > Media“ nicht markiert ist, kann man als Ziel für die zu ladenden Daten auch interne „Factory Style“- und „Factory Pad“-Speicher wählen.

Wenn Sie nur einen Style/eine PAD-Phrase (oder gleich eine ganze Bank) laden möchten, müssen Sie die Zielbank öffnen und dort den gewünschten Eintrag wählen. Dann kann (außer einem „Favorite“- oder „User“-Speicher) also auch ein Werkspeicher als Ziel gewählt werden.

Wenn Sie einen „SET“-Ordner laden, der auch Werks-Styles und -Phrasen enthält, werden letztere in die betreffenden Werksspeicher geladen.

Warnung: Wenn Sie diesen Befehl bestätigen, werden die Daten im Zielspeicher gelöscht.

Speichern der Werks-Styles und -PAD-Phrasen [1.1]

Wenn „Factory Style and Pad Protect“ auf der Seite „Global > Mode Preferences > Media“ nicht markiert ist, kann man auch Styles bzw. PAD-Phrasen eines internen Werksspeichers extern sichern.

Wenn Sie nur einen Style/eine PAD-Phrase (oder gleich eine ganze Bank) sichern möchten, müssen Sie die Quellbank öffnen und dort den gewünschten Eintrag wählen. Dann kann (außer einem „Favorite“- oder „User“-Speicher) also auch ein Werksspeicher als Quelle gewählt werden.

Wenn Sie den gesamten Speicherinhalt extern sichern, können Sie bei Bedarf auch die werksseitig vorbereiteten Styles und PAD-Phrasen mit einbeziehen. Wenn Sie den gesamten internen Speicherinhalt („All“) und als Ziel einen neuen oder vorhandenen „SET“-Ordner wählen, werden Sie gefragt, welche Daten gesichert werden sollen:



„Save All“-Dialogfenster mit markierter „Factory Style“- und „Pad Protect“-Option



„Save All“-Dialogfenster bei nicht gewählter „Factory Style“- und „Pad Protect“-Option

Nach einer Rückfrage werden die Werks-Styles und -PAD-Phrasen im „SET“-Ordner gesichert.

‘Factory Restore’ und ‘Resource Restore’ für gezielte Datentypen [1.1]

Ab sofort können Sie die Datentypen wählen, die von den Werksdaten oder einer Archivdatei überschrieben werden dürfen.

Wenn Sie den „Factory Restore“- oder „Resource Restore“-Befehl auf der Seite „Media > Utility“ wählen, erscheint ein Dialogfenster mit einer Liste, in der Sie die gewünschten Datentypen wählen können.

Markieren Sie nur die Datentypen, die überschrieben werden dürfen.



Wenn nur gezielte Datentypen ersetzt werden dürfen, müssen Sie [All] deaktivieren und anschließend die Einträge der gewünschten Typen drücken:



Warnung: Mit diesem Befehl werden alle gewählten Datentypen (darunter auch Ihre eigenen Einstellungen) überschrieben.

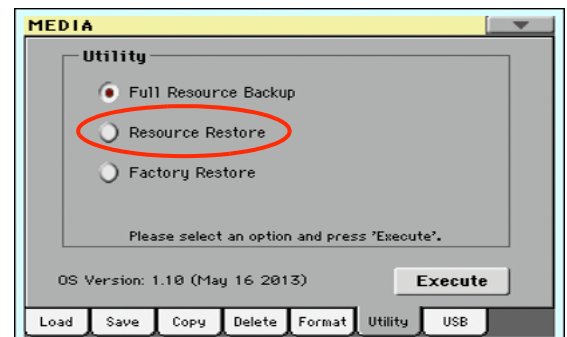
Am Ende dieses Vorgangs werden Sie gebeten, das Instrument neuzustarten („Data Restored. Please switch off“). Wählen Sie zunächst den Bereitschaftsmodus und schalten Sie das Instrument anschließend erneut ein.

Neues Format für die Datenarchivierung [1.1]

Bei Anwahl des „Backup Resources“-Befehls auf der Seite „Media > Utility“ werden die Daten ab sofort in einem neuen Format gesichert. Das bedeutet im Umkehrschluss, dass Datenarchive, die Sie mit einem Pa600 mit einer älteren Systemversion als 1.1 gesichert haben, nicht mehr laden können.

Umbenannter ‘Resource Restore’-Befehl [1.1]

Der „Full Resource Restore“-Befehl der Seite „Media > Utility“ heißt jetzt „Resource Restore“.



Die Einstellungen des Media-Modus’ werden automatisch gespeichert [1.1]

Alle Einstellungen der Display-Seiten im Media-Modus (gewählte Spalte, Reihenfolge usw.) werden nach dem Editieren automatisch gespeichert.

Musik-Ressourcen

Wenn Sie von einer älteren Systemversion als V1.1 auf diese Version aktualisieren, müssen Sie auch die Musik-Ressourcen aktualisieren. Verwenden Sie hierfür den Befehl „Media > Utility > Factory Restore“. Obwohl die Musik-Ressourcen gemeinsam mit dem Betriebssystem geladen werden, muss man sie mit diesem Befehl aktualisieren.

Warnung: Vor Aktualisieren der neuen Musik-Ressourcen müssen Sie Ihre eigenen Daten archivieren, wenn Sie sie später noch einmal benötigen. Die intern vorhandenen Musik-Ressourcen können mit „Media > Save“ archiviert werden.

Neue Musik-Ressourcen [1.1]

Die Musik-Ressourcen wurden überarbeitet und optimiert.

Neue Global-Datei [1.2]

Unter den MIDI-Presets findet sich jetzt eine neue „Tablet“-Option.

Kurzbefehle

Mehrere Kurzbefehle wurden geändert. Nachstehend finden Sie eine Komplett-Übersicht aller verfügbaren Kurzbefehle.

‘Shift’-Funktionen

Wenn Sie den SHIFT-Taster gedrückt halten, während Sie einen anderen Taster drücken, können Sie direkt zu einer Editierseite oder einem Dialogfenster springen.

Shift +	Funktionen
Mehrere Modi	
Datenrad	Tempoänderung
Bildlaufpfeile	<i>Solange eine Übersicht angezeigt wird:</i> Anwahl des vorigen/nächsten Anfangsbuchstabens innerhalb der gewählten Spalte
Song Play	Aufrufen der Seite „Global > Mode Preferences > Song & Seq“.
Sequencer	Aufrufen der Seite „Global > Mode Preferences > Song & Seq“.
Sound Edit	Übertragen der Klangdaten der gewählten Spur zum Sound-Modus.
Global	Aufrufen der Seite „Global > MIDI > General Controls“. Damit haben Sie direkten Zugriff auf die MIDI-Parameter.
Media	Aufrufen der Seite „Global > Mode Preferences > Media“.
Start/Stop	Panik-Funktion (MIDI-Rückstellung).
Style Play	Aufrufen der Seite „Global > Mode Preferences > Style“.
Accomp.	
Memory	
Fade In/Out	Anwahl des „Fade In/Out“-Parameters der Seite „Global > General Controls > Basic“.
Synchro	Anwahl des „Clock Source“-Parameters der Seite „Global > MIDI > General Controls“.
Tempo +/-	Nach Anwahl einer Spur kann man die Lautstärke aller Spuren desselben Typs proportional ändern.
Tempo Lock	Aufrufen der Seite „Global > General Controls > Lock“.
Metro	Aufrufen des „Metronome“-Bereichs der Seite „Global > General Controls > Basic“.
SongBook	Aufrufen der Seite „SongBook > Custom List“.
Transpose (einer von beiden)	Aufrufen der Seite „Global > Tuning > Transpose Controls“.
Style Play-Modus	
Variation	Anwahl der entsprechenden Variation auf der „Style Play > Controls > Drum Map“-Seite.
Ensemble	Anwahl des „Ensemble Type“-Parameters der Seite „Style Play > Keyboard/Ensemble > Ensemble“.
Pad (beliebig)	Aufrufen der Seite „Style Play > Pad/Assignable Switches > Pad“.
Definierbarer Taster (einer von beiden)	Aufrufen der Seite „Style Play > Pad/Assignable Switches > Switch“.
Upper Octave (einer von beiden)	Aufrufen der Seite „Style Play > Mixer/Tuning > Tuning“.
Style Record-Modus	
Tempo +/-	<i>Während die „Sound/Expression“-Seite angezeigt wird.</i> Proportionale Änderung der „Expression“-Einstellung aller Style-Spuren.

Shift +	Funktionen
Song Play-Modus	
Ensemble	Anwahl des „Ensemble Type“-Parameters der Seite „Song Play > Keyboard/Ensemble > Ensemble“.
Pad (beliebig)	Aufrufen der Seite „Song Play > Pad/Assignable Switches > Pad“.
Definierbarer Taster (einer von beiden)	Aufrufen der Seite „Song Play > Pad/Assignable Switches > Switch“.
Upper Octave (einer von beiden)	Aufrufen der Seite „Song Play > Mixer/Tuning > Tuning“.
JukeBox	
>>	Abspielen des nächsten Songs in der JukeBox-Liste.
<<	Abspielen des vorangehenden Songs in der JukeBox-Liste.
Liedtext	
Display	Laden einer „.TXT“-Datei.
Sequencer-Modus	
Upper Octave (einer von beiden)	Aufrufen der Seite „Sequencer > Mixer/Tuning > Tuning“.

Langes Drücken einer Taste

Wenn Sie einen Taster länger als eine Sekunde gedrückt halten, springen Sie direkt zu einer Editierseite oder einem Dialogfenster.

Langes Drücken eines Tasters	Funktionen
Mehrere Modi	
Global	Kalibrieren des Displays
Split	Aufrufen des „Split Point“-Dialogfensters. Drücken Sie die Taste des gewünschten Splitpunkts.

Langes Drücken eines Tasters	Funktionen
My Setting	Aufrufen des „Write My Setting“-Fensters.
Style Play-Modus	
Style	Aufrufen des „Write Current Style Settings“-Fensters.
Performance	Aufrufen des „Write Performance“-Fensters.
SongBook	Anlegen eines neuen „SongBook“-Eintrags und Öffnen des „Write Song“-Fensters (nur wenn das SongBook noch nicht aktiv ist).
STS	Aufrufen des „Write STS“-Fensters.
Song Play-Modus	
Performance	Aufrufen des „Write Performance“-Fensters.
SongBook	Anlegen eines neuen „SongBook“-Eintrags und Öffnen des „Write Song“-Fensters (nur wenn das „SongBook“ noch nicht aktiv ist).

Spezialfunktionen

Außerdem stehen noch folgende Kurzbefehle zur Verfügung.

Style Play-Modus	
Tempo +/- (gemeinsam)	Original-Tempo
Transpose #/b (gemeinsam)	Rückstellung von „Master Transpose“ auf „0“.
Upper Octave +/- (gemeinsam)	Aufrufen der gespeicherten „Upper Octave“-Einstellung

KORG Pa600 – Sistema operativo versione 2.0

Nuove funzioni della versione 2.0

Quando si aggiorna lo strumento alla versione 2.0 del sistema operativo, vengono aggiunte le seguenti funzioni.

Modo Sampling	Vedi pag.
Aggiunto edit dei Sample	24
Global	
Aggiunto modo Chord Recognition Fingered (3 Notes). Modo Fingered rinominato Fingered (1 Note)	24
Aggiunta curva di velocity Fixed	25
Aggiunto il canale Control in MIDI OUT	25
Aggiunto preset MIDI Tablet	25
Risorse musicali	
File Global rivisto	27

Se è nuova, la vostra Pa600 potrebbe già contenere la nuova versione del sistema operativo. Potete verificarlo andando alla pagina Media > Utility e leggendo il numero di versione che appare nella parte bassa del display.

Per caricare il nuovo sistema operativo, leggete le istruzioni fornite con il file di installazione nel nostro sito web (www.korg.com).

Dopo aver caricato il Sistema Operativo, utilizzate il comando Media > Utility > Factory Restore per caricare le nuove impostazioni Global. Per evitare di sovrascrivere altre risorse, potete decidere di selezionare la sola opzione Global quando appare la finestra di dialogo Restore.

Attenzione: Prima di utilizzare il comando Factory Restore, salvate i vecchi dati in un dispositivo di memorizzazione esterno per evitare che vadano definitivamente perduti. Per salvare le vecchie risorse musicali usate una delle operazioni Media > Save.

Suggerimento: Dopo aver caricato il nuovo sistema operativo, occorre ricalibrare il display TouchView (Global > Touch Panel Calibration) e i pedali/footswitch (Global > Controllers > Pedal/Switch).

Funzioni aggiunte da versioni del SO precedenti

Versione 1.2

La versione 1.2 del sistema operativo integra le seguenti nuove funzioni.

SongBook	Vedi pag.
Utilizzo del SongBook con software esterno	24
Global	
Aggiunto modo Chord Recognition Fingered (3 Notes). Modo Fingered rinominato Fingered (1 Note)	24
Aggiunta curva di velocity Fixed	25
Aggiunto il canale Control in MIDI OUT	25
Aggiunto preset MIDI Tablet	25
Risorse musicali	
File Global rivisto	27

Versione 1.1

La versione 1.1 del sistema operativo integra le seguenti nuove funzioni.

Modo Demo	Vedi pag.
Nuovo aspetto delle pagine Demo	23
Vari modi	
Premere a lungo per salvare Performance, STS, Style e SongBook Entry	23
Comando Select All (Bank) aggiunto a varie finestre di selezione	23
Punto di split globale modificabile solo in modo Global	23
Un solo punto di split "locale" salvato negli Style e nelle SongBook Entry	23
Modi Style Play e Song Play	
Stop dei Pad premendo il pulsante corrispondente una seconda volta	24
SongBook	
Pagine Book Edit leggermente modificate	24
Aggiunto comando Init SongBook	24
Impostazioni SongBook salvate automaticamente	24
Lyrics, Score e Marker	
Impostazioni di Lyrics, Score e Markers salvate automaticamente	24
Modo Global	
Aggiunte preferenze "Show Column" nel modo Media	25
Modo Media	
Caricare Style e Pad Factory	26
Salvare Style e Pad Factory	26

Factory Restore e Resource Restore selettivi di alcuni tipi di dati	26
Nuovo formato di file per i Backup	26
Comando Resource Restore rinominato	27
Impostazioni del modo Media salvate automaticamente	27
Risorse musicali	
Risorse musicali revisionate	27
Scorciatoie	
Scorciatoie riviste	27

Se è nuovo, lo strumento potrebbe già contenere la nuova versione del sistema operativo. Potete verificarlo leggendo il numero di versione nella pagina Media > Utility.

Per caricare il nuovo sistema operativo, leggete le istruzioni allegate al file di installazione prelevabile dal nostro sito web (www.korg.com).

Quando si aggiorna il sistema da una versione precedente, alla versione 1.1, occorre aggiornare anche le risorse musicali mediante il comando Media > Utility > Factory Restore. Le risorse musicali vengono caricate nello strumento quando si carica il sistema operativo, ma per rendere effettivo l'aggiornamento delle risorse musicali occorre usare questo comando.

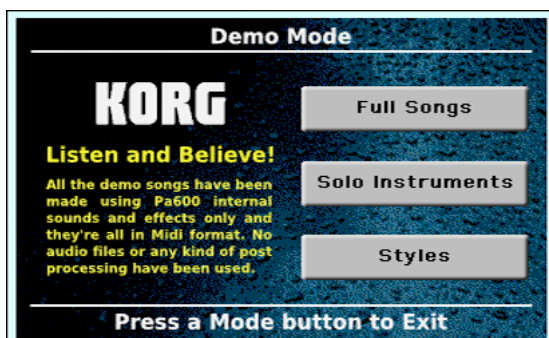
Attenzione: Prima di aggiornare le risorse musicali, salvate i vecchi dati in un dispositivo di memorizzazione esterno per evitare che vadano definitivamente perduti. Per salvare le vecchie risorse musicali usate una delle operazioni Media > Save.

Suggerimento: Dopo aver caricato il nuovo sistema operativo, potrebbe rendersi necessario ricalibrare il display TouchView (Global > Touch Panel Calibration) ed i pedali/footswitch (Global > Controllers > Pedal/Switch).

Modo Demo

Nuovo aspetto delle pagine Demo [1.1]

Le pagine del modo Demo hanno un nuovo aspetto.



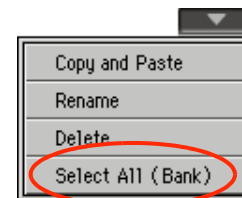
Vari modi

Premere a lungo per salvare Performance, STS, Style e SongBook Entry [1.1]

Dopo aver tenuto premuto per circa un secondo uno dei pulsanti PERFORMANCE, STS, STYLE o SONGBOOK, appare la corrispondente finestra di dialogo Write. A questo punto è possibile salvare in memoria le impostazioni correnti.

Comando Select All (Bank) aggiunto a varie finestre di selezione [1.1]

Il comando "Select All (Bank)" è stato aggiunto al menu di pagina delle finestre di selezione di Style, Performance, Sound e Pad.



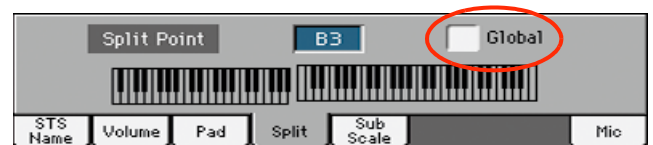
Select All (Bank)

Scegliete questo comando per selezionare tutti gli elementi contenuti nel banco corrente.

Per deselegionare uno degli elementi selezionati, tenete premuto il pulsante SHIFT e toccate l'elemento da deselegionare. Per deselegionare tutto, toccate qualsiasi elemento.

Punto di split globale modificabile solo in modo Global [1.1]

Per rendere le cose più semplici, ora è possibile modificare il punto di split globale solo nella pagina Global > Mode Preferences > Style. Se si prova a modificare il punto di split nella pagina principale dei modi Style Play o Song Play, il parametro "Global" viene automaticamente deselegionato, e si procede alla modifica del punto di split "locale".



Un solo punto di split "locale" salvato negli Style e nelle SongBook Entry [1.1]

Per rendere le cose più semplici, ora è possibile salvare un solo punto di split "locale" in ogni Style o SongBook Entry. Non è più possibile salvare un punto di split diverso per ogni STS.

Modi Style Play e Song Play

Stop dei Pad premendo il pulsante corrispondente una seconda volta [1.1]

È possibile fermare in una sola volta tutte le sequenze dei Pad, o fermarne solo una o più di una:

- Premete il pulsante STOP (nella sezione PAD) per fermare tutte le sequenze.
- Premete un solo pulsante PAD per fermare la sequenza corrispondente.
- Premete il pulsante INTRO 1 per fermare le sequenze dei Pad (purché non siano di tipo Drum o Percussion).
- Premete uno dei pulsanti ENDING per fermare le sequenze dei Pad (l'Ending continua a suonare fino alla fine).

SongBook

Pagine Book Edit leggermente modificate [1.1]

Tutte le pagine Book Edit sono state leggermente modificate per consentire una migliore organizzazione dei parametri. Le funzioni rimangono le stesse.

Aggiunto comando Init SongBook [1.1]

È possibile creare una nuova lista Book vuota con un comando dedicato (accessibile dal menu di pagina).

Init SongBook

Selezionate questo comando per cancellare la lista Book e tutte le liste Custom, e iniziare da un nuovo file di SongBook vuoto.

Attenzione: Prima di inizializzare il SongBook, salvate il vecchio mediante una delle operazioni Media > Save.

Impostazioni SongBook salvate automaticamente [1.1]

Tutte le impostazioni delle pagine SongBook (colonna selezionata, tipo di ordinamento, visualizzazione genere/artista, visualizzazione numero/tonalità) ora vengono automaticamente salvate dopo la modifica.

Sincronizzazione del SongBook a software esterno [1.2]

È stato creato del software aggiuntivo per agevolare l'utilizzo del SongBook. Potete naturalmente usare il [SongBook Editor](#) proprietario di Korg per modificare le singole entry, il database del SongBook e le Custom List su un PC con Windows. Tuttavia, potete utilizzare anche [SongBook+](#) di BauM Software per iPad, oppure [MobileSheets](#) di ZuberSoft per Android, per sincronizzare le entry del SongBook a un tablet, sfruttando un display più ampio per leggere i testi dei brani o le partiture.

Altri software sono attualmente in fase di sviluppo. Visitate spesso il nostro sito internet per conoscere le date di rilascio.

Lyrics, Score e Marker

Impostazioni di Lyrics, Score e Markers salvate automaticamente [1.1]

Tutte le impostazioni di queste pagine ora vengono automaticamente salvate dopo la modifica.

Modo Sampling

Aggiunto edit dei Sample [2.0]

Il Sampling permette di creare nuovi Sample, nuovi Multisample e nuovi Audio Groove sincronizzati. Ora è possibile caricare e modificare Sample, Multisample, Sound e banchi di Sound in vari formati. Per maggiori informazioni sul nuovo modo Sampling, vi preghiamo di consultare lo User Manual del sistema operativo v2.0.

Modo Global

Aggiunto modo Chord Recognition "Fingered (3 Notes)". Modo Fingered rinominato [1.2]

È stato aggiunto il nuovo modo Chord Recognition denominato "Fingered (3 Notes)". Il precedente modo Chord recognition "Fingered" è stato rinominato "Fingered (1 Note)".

Di conseguenza, ecco come cambiano i parametri di Global > Mode Preference > Style > Chord Recognition.

Chord Recognition

Questo parametro definisce il modo con il quale il motore di accompagnamento automatico riconosce gli accordi.

A seconda dello stato del LED SPLIT, il modo Chord Recognition viene automaticamente impostato come di seguito descritto:

Modo Chord Recognition	
LED SPLIT Acceso	LED SPLIT Spento
One Finger	Fingered (3 Notes)
Fingered (1 Note)	Fingered (3 Notes)
Fingered (3 Notes)	Fingered (3 Notes)
Expert	Expert

One Finger Potete comporre un accordo utilizzando una tecnica esecutiva semplificata:

- Suonate una nota singola per far riconoscere un accordo maggiore.

- Suonate la tonica, più il tasto bianco alla sua sinistra, per un accordo di settima. Ad esempio, suonando C3 + B2 è possibile far riconoscere un accordo di C7.

- Suonate la tonica, più il tasto nero alla sua sinistra, per un accordo minore. Ad esempio, suonando C3 + Bb2 è possibile far riconoscere un accordo di C minore.

- Suonate la tonica, più un tasto bianco e un tasto nero alla sua sinistra, per un accordo di settima minore. Ad esempio, suonando C3 + B2 + Bb2 è possibile far riconoscere un accordo di C min 7.

Fingered (1 Note)

Nel modo Split, suonate una o più note per comporre l'accordo. Premendo una sola nota, l'arranger riconoscerà un accordo maggiore.

Nel modo Full Keyboard suonate almeno tre note per comporre un accordo.

Fingered (3 Notes)

Suonate almeno tre o più note per consentire il riconoscimento dell'accordo.

Expert

Nel modo Split, suonate due o più note per consentire il riconoscimento dell'accordo. Nel modo Full Keyboard, suonate almeno tre note.

Suonando solo una nota, verrà riprodotto un unisono. Suonando una quinta, verrà riprodotto un accordo "tonica+5a".

Con questo modo, potete suonare accordi senza tonica o incompleti, che oggi giorno sono spesso utilizzati nella musica jazz, fusion, pop moderno e d'intrattenimento. Questo tipo di riconoscimento degli accordi risulta particolarmente utile nello stile jazz, dove di frequente si evita di suonare la tonica proprio perché ad appannaggio della traccia di basso.

Aggiunte preferenze "Show Column" nel modo Media [1.1]

Size

Quando questo parametro è selezionato, la colonna Size è visibile nel selettore di file che appare durante le operazioni Media.

Date

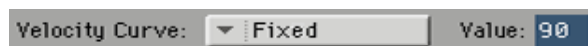
Quando questo parametro è selezionato, la colonna Date è visibile nel selettore di file che appare durante le operazioni Media.

Aggiunta curva di velocity Fixed [1.2]

La curva di velocity "Fixed" è stata aggiunta al parametro Velocity Curve nella pagina Global > Controllers > Hand Controllers.

Velocity Curve

Fixed Nessun controllo di dinamica disponibile. I valori di dinamica restano fissi, come negli organi classici. Con questa opzione, potete impostare solo il valore di velocity fisso da utilizzare:



Aggiunto canale Control sul MIDI OUT [1.2]

L'opzione "Control" è stata aggiunta alla lista dei canali selezionabili nella pagina Global > MIDI > MIDI OUT Channels. Se questo canale speciale è assegnato ad uno dei canali del MIDI OUT, quando si seleziona una entry del SongBook vi transitano dei messaggi MIDI corrispondenti alla Entry selezionata.

I messaggi inviati quando si seleziona una entry del SongBook sono i seguenti:

- Una stringa di inizializzazione, costituita da messaggi di Control Change NRPN #99 (MSB, con valore 2) e #98 (LSB, con valore 64) in rapida successione.

- Una stringa di selezione, costituita da due messaggi di Control Change CC#06 (Data Entry MSB) per le migliaia e le centinaia, e CC#38 (Data Entry LSB) per le decine e le unità. Il range di valori di Data Entry è, in questo caso, 0~99 (invece del tipico 0~127).

Questo tipo di dati può essere usato dagli editor esterni per ricevere informazioni dal SongBook.

Per informazioni sulla selezione remota delle entry del SongBook, vi preghiamo di fare riferimento allo User Manual.

Aggiunto preset MIDI "Tablet" [1.2]

È stato aggiunto il preset MIDI "Tablet", che permette di sincronizzare il SongBook a un software installato su un tablet o ad altre funzioni che saranno implementate in futuro. Questo preset ha il canale speciale Control assegnato a MIDI IN/MIDI OUT Channel #16.

Modo Media

Caricare Style e Pad Factory [1.1]

Se il parametro “Factory Style and Pad Protect” non è selezionato nella pagina Global > Mode Preferences > Media, quando si caricano dati nella memoria interna è possibile scegliere come destinazione anche le locazioni di Factory Style e Factory Pad.

Quando si caricano singoli Style o Pad (od un banco di Style o Pad), esplorate i banchi di destinazione fino a trovare le locazioni desiderate; le locazioni Factory vengono trattate come se fossero locazioni Favorite/User.

Quando si carica una cartella “.SET”, tutti i Factory Style o Pad in essa contenuti vengono caricati nelle corrispondenti locazioni Factory in memoria.

Attenzione: Dopo la conferma, tutti i dati esistenti a destinazione verranno cancellati.

Salvare Style e Pad Factory [1.1]

Se il parametro “Factory Style and Pad Protect” non è selezionato nella pagina Global > Mode Preferences > Media, quando si salvano dati dalla memoria interna è possibile scegliere anche le locazioni di Factory Style e Factory Pad.

Quando si salvano singoli Style o Pad (od un banco di Style o Pad), esplorate i banchi di origine fino a trovare gli elementi desiderati; i dati Factory vengono trattati come se fossero dati Favorite/User.

Quando si salva l'intero contenuto della memoria, si può anche scegliere di salvare Style e Pad Factory. Dopo aver selezionato l'intero contenuto della memoria interna (“All”), ed aver confermato una cartella “.SET” nuova o preesistente in cui salvare i dati, appare una finestra di dialogo in cui è possibile scegliere il tipo di dati che si desidera salvare:



Finestra di dialogo Save All con l'opzione di protezione di Style e Pad Factory attivata



Finestra di dialogo Save All con l'opzione di protezione di Style e Pad Factory disattivata

Dopo la conferma, Style e Pad Factory vengono salvati nella cartella “.SET” indicata.

Factory Restore e Resource Restore selettivi di alcuni tipi di dati [1.1]

Ora è possibile scegliere il tipo di dati da riportare alle condizioni originali di fabbrica, o da recuperare da un archivio di Backup.

Dopo aver selezionato il comando Factory Restore o Resource Restore nella pagina Media > Utility, appare una finestra di dialogo contenente un elenco dei tipi di dati che è possibile ripristinare. Selezionate solo i tipi di dati che vi interessa ripristinare.



È possibile scegliere singoli tipi di dati deselegzionando l'opzione “All”, e scegliendo i singoli tipi di dati:



Attenzione: Questo comando cancella dalla memoria interna tutti i tipi di dati selezionati in questa finestra di dialogo (compresi i dati personalizzati).

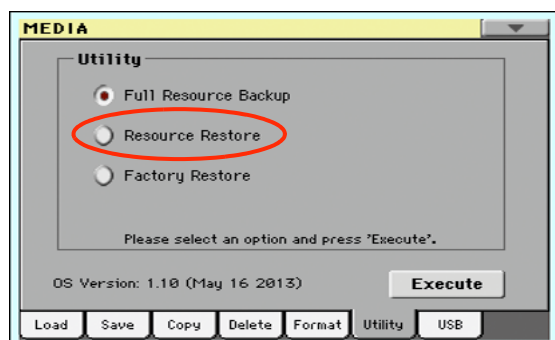
Una volta effettuato il ripristino dei dati, appare un messaggio che invita a riavviare lo strumento (“Data Restored. Please switch off”). Mettete lo strumento in standby, poi riaccendetelo.

Nuovo formato di file per i Backup [1.1]

Il formato degli archivi di backup creati scegliendo il comando “Backup Resources” nella pagina Media > Utility è stato modificato. Di conseguenza, non è possibile caricare backup creati con questa versione di sistema operativo in esemplari di Pa600 funzionanti con una versione del sistema operativo precedente alla versione 1.1.

Comando Resource Restore rinominato [1.1]

Il nome della comando “Full Resource Restore” della pagina Media > Utility è stato cambiato in “Resource Restore”.



Impostazioni del modo Media salvate automaticamente [1.1]

Tutte le impostazioni delle pagine Media (colonna selezionata, tipo di ordinamento...) ora vengono automaticamente salvate dopo la modifica.

Risorse musicali

Quando si aggiorna il sistema da una versione precedente, alla versione 1.1, occorre aggiornare anche le risorse musicali mediante il comando Media > Utility > Factory Restore. Le risorse musicali vengono caricate nello strumento quando si carica il sistema operativo, ma per rendere effettivo l'aggiornamento delle risorse musicali occorre usare questo comando.

Per l'aggiornamento dalla versione 1.1, l'update è necessario solo per le impostazioni Global. In questo caso, selezionate solo l'opzione Global quando appare la finestra di dialogo Restore.

Attenzione: Prima di aggiornare le risorse musicali, salvate i vecchi dati in un dispositivo di memorizzazione esterno per evitare che vadano definitivamente perduti. Per salvare le vecchie risorse musicali usate una delle operazioni Media > Save.

Risorse musicali revisionate [1.1]

Le risorse musicali sono state riviste e ottimizzate.

File Global rivisto [1.2]

È stato aggiunto il preset MIDI “Tablet”.

Scorciatoie

Sono state cambiate diverse scorciatoie. Di seguito si dà la lista aggiornata di tutte le scorciatoie.

Funzioni Shift

Si può tenere il pulsante SHIFT premuto, e premere un altro pulsante nel pannello di controllo per passare direttamente ad una pagina di edit o aprire una finestra di dialogo.

Shift +	Funzioni
Vari modi	
Dial	Modifica Tempo
Frecce di scorrimento	Se appare una lista: Alla precedente/successiva sezione alfabetica della colonna selezionata
Song Play	Seleziona la pagina Global > Mode Preferences > Song & Seq
Sequencer	Seleziona la pagina Global > Mode Preferences > Song & Seq
Sound Edit	Invia il Sound assegnato alla traccia selezionata al modo Sound
Global	Seleziona la pagina Global > MIDI > General Controls. Si tratta di un modo rapido per passare alle pagine di edit dei parametri MIDI.
Media	Seleziona la pagina Global > Mode Preferences > Media
Start/Stop	Panic (ferma tutte le note e i controlli)
Style Play	Seleziona la pagina Global > Mode Preferences > Style
Accomp.	
Memory	
Fade In/Out	Seleziona il parametro Fade In/Out nella pagina Global > General Controls > Basic
Syncho	Seleziona il parametro Clock Source nella pagina Global > MIDI > General Controls
Tempo +/-	Se una traccia è selezionata, regola in modo proporzionale il volume di tutte le tracce dello stesso tipo
Tempo Lock	Seleziona la pagina Global > General Controls > Lock
Metro	Seleziona la sezione Metronome della pagina Global > General Controls > Basic
SongBook	Seleziona la pagina SongBook > Custom List
Transpose (uno dei due)	Seleziona la pagina Global > Tuning > Transpose Controls
Modo Style Play	
Variation	Seleziona la Variation corrispondente nella pagina Style Play > Controls > Drum Map
Ensemble	Seleziona il parametro Ensemble Type nella pagina Style Play > Keyboard/Ensemble > Ensemble
Pad (uno qualsiasi)	Seleziona la pagina Style Play > Pad/Assignable Switches > Pad
Assignable Switch (uno qualsiasi)	Seleziona la pagina Style Play > Pad/Assignable Switches > Switch
Upper Octave (uno dei due)	Seleziona la pagina Style Play > Mixer/Tuning > Tuning
Modo Style Record	
Tempo+/-	Se è mostrata la pagina Sound/Expression: Regola in modo proporzionale il livello del parametro Expression sulle tracce Style

Shift +	Funzioni
Modo Song Play	
Ensemble	Seleziona il parametro Ensemble Type nella pagina Song Play > Keyboard/Ensemble > Ensemble
Pad (uno qualsiasi)	Seleziona la pagina Song Play > Pad/Assignable Switches > Pad
Assignable Switch (uno qualsiasi)	Seleziona la pagina Song Play > Pad/Assignable Switches > Switch
Upper Octave (uno dei due)	Seleziona la pagina Song Play > Mixer/Tuning > Tuning
JukeBox	
>>	Suona il brano successivo nella lista di JukeBox
<<	Suona il brano precedente nella lista di JukeBox
Lyrics	
Display	Carica un file TXT
Modo Sequencer	
Upper Octave (uno dei due)	Seleziona la pagina Sequencer > Mixer/Tuning > Tuning

Pressione lunga

Si può tenere un pulsante premuto per circa un secondo, per passare direttamente ad una pagina di edit o aprire una finestra di dialogo.

Pressione lunga	Funzioni
Vari modi	
Global	Calibrazione schermo a sfioramento
SongBook	Crea una nuova SongBook Entry e apre la finestra di dialogo "Write Song" (solo se premuto in un ambiente diverso da SongBook)
Split	Apre la finestra di dialogo Split Point. Suonate una nota per impostare il nuovo punto di split.
My Setting	Apre la finestra di dialogo "Write My Setting"
Modo Style Play	
Style	Apre la finestra di dialogo "Write Current Style Settings"
Performance	Apre la finestra di dialogo "Write Performance"
STS	Apre la finestra di dialogo "Write STS"
Modo Song Play	
Performance	Apre la finestra di dialogo "Write Performance"

Altre funzioni

Altre scorciatoie sono le seguenti.

Modo Style Play	
Tempo +/- (insieme)	Tempo originale
Transpose #/b (insieme)	Porta il Master Transpose a '0'
Upper Octave +/- (insieme)	Imposta l'Upper Octave sui valori salvati

KORG Pa600 – 操作系统发行版 2.0

操作系统 2.0 版本的新增功能

升级后的操作系统 2.0 版本新增了如下功能。

Sampling 模式	见页面
加入采样编辑功能	31

如果您的乐器是新乐器，则乐器使用的可能已经是新版本的操作系统。要查看操作系统的版本号，请进入 **Media** (媒体) > **Utility** (工具) 页面，并阅读显示器底部的版本号。

要加载新操作系统，请阅读网站 (www.korg.com) 上的安装文件中的说明。

加载操作系统后，请使用 **Media** (媒体) > **Utility** (工具) > **Factory Restore** (恢复出厂设置) 命令加载全局设置。为防止覆盖其它资源，在恢复出厂设置对话框中请只选择 **Global** (全局) 选项。

警告：在使用 **Factory Restore** (恢复出厂设置) 命令之前，请将您的所有数据备份到一个存储设备，否则可能造成数据永久丢失。要保存原有的音源，请使用媒体 > 保存操作。

提示：加载新操作系统后，您可能需要重新校准 **TouchView** 显示屏 (**Global** (全局) > **Touch Panel Calibration** (触屏校准)) 和 **pedal/footswitch** (踏板 / 脚踏开关) (**Global** (全局) > **Controllers** (控制器) > **Pedal/Switch** (踏板 / 脚踏开关))。

以前版本的新增功能

版本 1.2

升级后的操作系统 1.1 版本新增了如下功能。

Global (全局)	见页面
新增 Fingered (3 音) 和弦识别模式。 Fingered 模式重命名为 Fingered (1 音)	31
新增固定力度曲线	32
新增 MIDI OUT 控制通道	32
新增平板 MIDI 预置	32
SongBook (乐簿)	
将乐簿用于外部软件	30
音乐资源	
修改了全局文件	33

版本 1.1

升级后的操作系统 1.1 版本新增了如下功能。

Demo Mode (演示模式)	见页码
------------------	-----

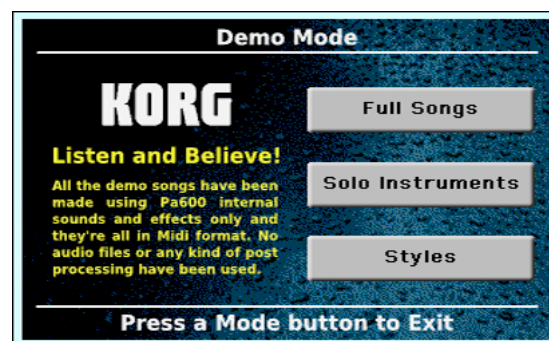
新页面外观	29
各种模式	
长按写入演奏、单触键设置 (STS)、伴奏曲风和乐簿记录	30
各“选择”窗口中新增“选择所有 (组)”命令	30
“全局分割点”只能在“全局模式”下编辑	30
“伴奏曲风”和“乐簿记录”存储有单“本地”分割点	30
伴奏曲风播放和乐曲播放	
第二次按下“PAD”，击垫即停止	30
乐簿	
对“乐簿编辑”页面进行了小修改	30
新增了“Init 乐簿”命令	30
乐簿设置自动保存	30
歌词、乐谱和标记	
歌词、乐谱和标记设置自动保存	30
全局模式	
新增“显示栏媒体”偏好	31
媒体模式	
加载“出厂伴奏曲风”和 PAD	32
保存“出厂伴奏曲风”和 PAD	32
对选定的数据类型进行出厂恢复和资源恢复	32
新备份文件格式	33
“重命名资源恢复”命令	33
自动保存媒体模式设置	33
音源	
修改了音源	33
快捷键	
修改了快捷键	34

演示模式

新页面外观

[1.1]

更改了演示模式页面的外观。



各种模式

长按写入演奏、单触键设置 (STS)、伴奏曲风和乐簿记录 [1.1]

按住 PERFORMANCE (演奏), STS (单触键设置), STYLE (伴奏曲风) 或 SONGBOOK (乐簿) 按钮一秒钟不放, 会弹出相应的“写入”对话框。您可以将当前设置写入到内存中。

各“选择”窗口中新增“选择所有 (组)”命令 [1.1]

“伴奏曲风”“演奏”“音色”和“PAD 选择”窗口中新增“Select All (Bank)[选择所有 (组)]”命令。



Select All (Bank)[选择所有 (组)]

此命令用于选择当前组中的所有项目。

您可以按住 SHIFT 键然后按下相应的按钮取消对某个按钮的选择。您可以通过点击任何项目取消对所有的选择。

“全局分割点”只能在“全局模式”下编辑 [1.1]

为简单起见, 只能在全局 > 模式偏好 > 伴奏曲风页面编辑全局分割点。如果您在曲风伴奏或乐曲播放模式的主页就开始编辑分割点, “Global(全局)”参数不会被改变, 您可以在这里修改“Local(本地)”分割点。



与伴奏曲风和乐簿记录的一起存储的单“Local(本地)” Split Point(分割点) [1.1]

为简单起见, 每个单“Local(本地)”分割点只能存储一个 Style(伴奏曲风) 或 SongBook(乐簿) 记录。每个单触键设置无独立的分割点。

伴奏曲风播放和乐曲播放

第二次按下“PAD”, Pads 即停止 [1.1]

您可以同时停止全部或部分 PAD 序列:

- 按 STOP (停止) (位于 PAD 部分) 按钮停止所有序列。
- 按单个 PAD 按钮停止相应的序列。
- 按 INTRO (前奏) 1 按钮停止 Pad 序列 (假设他们不为鼓或打击乐器类型)。
- 按其中一个 ENDING (尾奏) 按钮停止 Pad 序列 (尾奏会一直播放到最后)。

乐簿

对“乐簿编辑”页面进行了小修改 [1.1]

对所有乐簿编辑页面的结构进行了小调整。所有功能均不变。

新增了“初始化乐簿”命令 [1.1]

现在用一个命令 (在页面菜单中) 即可新建一个空白乐簿列表。

初始化乐簿

选择此按钮擦除乐簿列表和所有自定义列表, 并开始新建一个空白的乐簿文件。

警告: 在初始化乐簿前, 请保存原有的乐簿, 保存时使用媒体 > 保存操作。

乐簿设置自动保存 [1.1]

完成编辑后, 乐簿页面中的所有设置 (选择的栏、顺序类型、流派 / 艺术家显示、编号、调门) 会自动保存。

将乐簿同步到外部软件 [1.2]

提供了编辑和处理乐簿的单独软件。您可以使用 Korg 自己的 SongBook Editor (乐簿编辑器) 编辑单个记录、乐簿数据库和 Windows PC 上的自定义列表。您也可以使用 BauM Software 的 SongBook+ (iPad) 或 Zubernsoft 的 MobileSheets (Android) 将乐簿记录同步到平板, 在更大的平板显示屏上查看歌词和活页乐谱。

其他软件正在开发中。关于这些软件的发布信息, 请关注我们的网站。

歌词、乐谱和标记

歌词、乐谱和标记设置自动保存 [1.1]

完成编辑后, 这些页面的所有设置会自动保存。

Sampling 模式

加入采样编辑功能

[2.0]

采样功能让您可以根据需要创建新采样、多重采样和新的同步音频律动。您现在可以加载和编辑不同格式的采样、多重采样、音色和音色组。有关新 Sampling 模式的详情，请参阅 OS 版本的用户手册 2.0。

全局模式

新增 Fingered (3 音) 和弦识别模式。重命名 Fingered 模式

[1.2]

新增的“Fingered (3 Note/音)”和弦识别模式。以前“Fingered”和弦识别模式被重命名为“Fingered (1 Note/音)”。

这是 Global (全局) > Mode Preference (模式偏好设置) > Style (伴奏曲风) > Chord Recognition (和弦识别) 参数的变化。

和弦识别

该参数定义自动伴奏引擎如何识别和弦。

和弦识别模式根据 SPLIT LED (分键指示灯) 的状态自动设置为以下模式：

Chord Recognition Mode(和弦识别模式)	
分键指示灯亮起	分键指示灯熄灭
单指	Fingered (3 音)
Fingered (1 音)	Fingered (3 音)
Fingered (3 音)	Fingered (3 音)
专家	专家

单指

可以用简单的和弦弹奏技术弹奏和弦：

- 弹奏待识别主和弦的单个音符。
- 弹奏根音符，加一个左侧白键，实现七和弦。例如，弹奏 C3 + B2，实现 C7。
- 弹奏根音符，加一个左侧黑键，实现小调和弦。例如，弹奏 C3 + Bb2，实现 C 小调。
- 弹奏根音符，加一个左侧白键和黑键，实现小七和弦。例如，弹奏 C3 + B2 + Bb2 实现 C 小七和弦。

Fingered (1 音)

在分键模式下，弹奏一个或多个音符以识别和弦。弹奏单个音符时会识别整个大和弦。

在全键盘模式下，弹奏至少三个音符以识别和弦。

Fingered (3 音)

通常弹奏要识别和弦的三个或三个以上音符。

专家

在分键模式下，弹奏要识别和弦的三个或三个以上音符。在全键盘模式下，弹奏至少三个音符。

如果只弹奏一个音符，则会播放一个齐唱。如果弹奏一个 5 和弦，则将播放一个“root+5th(根音 +5)”和弦。

在此模式下，您可以弹奏无根音和斜线和弦，通常用于爵士、Fusion、现代流行和轻音乐。这种和弦识别对弹奏钢琴和弦，尤其是爵士钢琴演奏者非常实用。您不需要每次都弹奏根音符，重复低音音轨已经弹奏过的音符。

新增了显示栏媒体编号

[1.1]

大小

勾选后，使用媒体操作时，大小栏会显示在文件选择器中。

日期

勾选后，使用媒体操作时，日期栏会显示在文件选择器中。

新增固定力度曲线 [1.2]

Global (全局) > Controllors (控制器) > Hand Controllors (手控制器) 页面中的力度曲线参数新增了“Fixed(固定)”力度曲线。

力度曲线

固定 无动态控制。与在经典风琴中一样，动态值是固定的。选择此选项后，您可以设置固定力度值：



新增 MIDI OUT 控制通道 [1.2]

Global (全局) > MIDI > MIDI OUT 通道页面中新增了“Control(控制)”通道选项。当这个特殊通道被分配给其中一个 MIDI OUT 通道时，选择一个乐簿记录后即将 MIDI 信息发送给这个通道。

选择乐簿记录后发送的消息包括：

- 一个初始化字符串，由 NRPN 控制变化消息 #99 (MSB, 值为 2) 和 #98 (LSB, 值为 64) 顺序构成。
- 一个选择字符串，由两条控制变化消息 CC#06 (数据记录 MSB), 和 CC#38 (数据记录 LSB)。数据记录控制的范围，这里为 0~99 (而不是通常的 0~127)。

外部编辑器可以通过这些数据从乐簿中获取信息。

关于远程选择乐簿记录的详细信息，请参阅用户手册。

新增平板 MIDI 预置 [1.2]

新增了“Tablet (平板)”MIDI 预置。这项预置，允许将乐簿同步到平板上的软件中，或其他功能将在未来提供，拥有一个分配给 MIDI IN/MIDI OUT 通道 #16 的特殊控制通道。

媒体模式

加载“出厂伴奏曲风”和“PAD” [1.1]

如果未在 Global (全局) > Mode Preferences (模式偏好) > Media (媒体) 中勾选“Factory Style and Pad Protect (出厂伴奏曲风和 Pad 保护)”参数，当向内存中加载数据时，您还可以将“出厂伴奏曲风”和“出厂 PAD”的位置选为目标。

当加载单伴奏曲风或 PAD(或一组伴奏曲风或 PAD) 时，打开目标组，直到找到希望的位置；出厂位置与收藏/用户位置的对待方式完全一样。

当加载一个“.SET”文件夹时，其包含的所有出厂伴奏曲风或 PAD 都会加载到内存中相应的出厂位置。

警告：确认后，目标位置的所有原有数据都会被删除。

保存“出厂伴奏曲风”和“PAD” [1.1]

如果未在 Global (全局) > Mode Preferences (模式偏好) > Media (媒体) 中勾选“Factory Style and Pad Protect (出厂伴奏曲风和 Pad 保护)”参数，当向内存中保存数据时，您还可以选择“出厂伴奏曲风”和“出厂 PAD”数据。

当保存单伴奏曲风或 PAD(或一组伴奏曲风或 PAD) 时，打开源文件夹，直到找到希望的项目；出厂数据与收藏/用户数据完的对待方式完全一样。

当保存所有内存内容时，您还可以选择保存出厂伴奏曲风和 PAD。当您已经选择了内存的所有内容(“ALL<所有>”)后，并已经确认了一个“.SET”新文件夹或原有文件夹以保存数据，系统会要求您选择希望保存的数据类型：



在出厂伴奏曲风和 Pad 保护开启的状态下保存所有的对话框



在出厂伴奏曲风和 Pad 保护关闭的状态下保存所有的对话框

确认后，出厂伴奏曲风和 PAD 则被保存至“.SET”文件夹。

对选定的数据类型进行出厂恢复和资源恢复 [1.1]

现在，您可以选择欲恢复到的原始出厂设置状态或备份档案中的数据类型。

从 Media (媒体) > Utility (工具) 页面执行出厂恢复或资源恢复命令后，会出现一个对话框，显示一个待恢复数据类型列表。只需勾选您希望恢复的数据类型即可。



您可以通过点击“**All（所有）**”取消该项的选择，然后选择单个数据类型：



警告：如果选择了此项，系统会从内存中删除本对话框中列出的所有数据类型（包括您的自定义数据）。

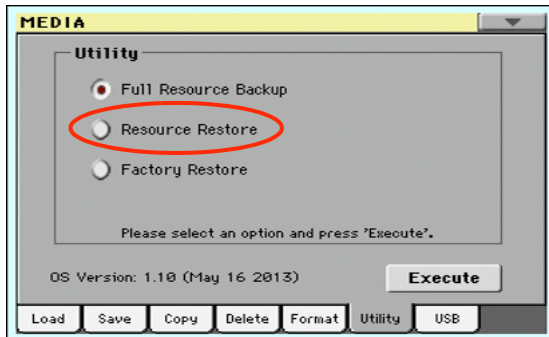
完成后，会弹出一个消息，要求重新启动乐器（“Data Restored. Please switch off < 数据恢复完成，请关机 >”）。将乐器设置到待机模式，然后重新将其打开。

新备份文件格式 [1.1]

从 **Media（媒体） > Utility（工具）** 页面选择“**Backup Resources（备份资源）**”命令后创建的备份存档文件格式为新格式。因此，不可以将用此版本操作系统创建的备份存档加载到仍然在使用比 1.1 版本更老的 Pa600 模块中。

“重命名资源恢复”命令 [1.1]

Media（媒体） > Utility（工具） 页面中的“**Full Resource Restore（恢复全部资源）**”命令已经被更名为“**Resource Restore（资源恢复）**”。



媒体模式设置自动保存 [1.1]

完成编辑后，媒体页面中的所有设置（选择的栏、顺序模型）会自动保存。

音源

从 1.1 之前的版本升级到 1.1 版本时，您还需要使用 **媒体 > 工具 > 出厂恢复** 命令更新音源。音源封装在操作系统中，但是必须用此命名进行更新。

如果从 1.1 版本升级到更高版本，您只需要更新全局设置。在恢复出厂设置对话框中请只选择 **Global（全局）** 选项。

警告：更新音源前，请将原来的所有数据都保存到存储设备中，否则可能会造成数据永久丢失。要保存原有的音源，请使用 **媒体 > 保存** 操作。

修改了音源 [1.1]

修改和优化了原有音源。

修改了全局文件 [1.2]

新增了“**Tablet（平板）**”MIDI 预置。

快捷键

更改了几个快捷键。请查看如下可用的快捷键。

SHIFT 键的功能

您可以按下 **SHIFT** 键，然后按下控制面板上的另一个键直接跳到一个编辑页面或对话框。

Shift +	功能
<i>各种模式</i>	
数据转盘	更改速度
滚动箭头	当显示列表时：进入当前所选栏字母顺序部分中的“下一个/上一个”
乐曲播放	选择全局 > 模式偏好 > 乐曲和序列页
音序器	选择全局 > 模式偏好 > 乐曲和序列页
音色编辑	将编配给所选音轨的音色发送到音色模式
全局	选择全局 > MIDI > 常规控制页面。这是直接跳到 MIDI 编辑页面的快捷方式。
媒体	选择全局 > 模式偏好 > 媒体页
开始 / 停止	喝彩
伴奏曲风	选择全局 > 模式偏好 > 曲风伴奏页
播放模式	
记忆	
淡入 / 淡出	在全局 > 常规控制 > 基本页中选择淡入 / 淡出参数
同步	在全局 > MIDI > 常规控制页中选择时钟源参数
速度 +/-	选择一个音轨，按比例调节同类音轨的音量高低
速度锁止	选择全局 > 常规控制 > 锁止页
节拍	在全局 > 常规控制 > 基本页中选择节拍器参数
乐簿	选择乐簿 > 自定义列表页面
移调 (任一)	选择全局 > 调音 > 移调控制页面
<i>伴奏曲风播放模式</i>	
变奏	在伴奏曲风播放 > 控制 > 鼓映射图页面选择相应的变奏
合奏	在伴奏曲风播放 > 键盘 / 合奏 > 合奏页面选择合奏类型参数
PAD (任意)	选择伴奏曲风播放 > Pad / 可编配按键 > Pad 页面
可编配按键 (任意)	选择伴奏曲风播放 > Pad / 可编配按键 > 按键页面
上八度 (任一)	选择伴奏曲风播放 > 混音器 / 调音 > 调音页面
<i>伴奏曲风录音模式</i>	
速度 +/-	当显示音色 / 表情页面时：按比例调节伴奏曲风音轨的表情
<i>乐曲播放模式</i>	

Shift +	功能
合奏	在乐曲播放 > 键盘 / 合奏 > 合奏页面选择合奏类型参数
PAD (任意)	选择乐曲播放 > Pad / 可编配按键 > Pad 页面
可编配按键 (任意)	选择乐曲播放 > Pad / 可编配按键 > 按键页面
上八度 (任一)	选择乐曲播放 > 混音器 / 调音 > 调音页面
<i>点唱机</i>	
>>	播放点唱机列表里的下一首乐曲
<<	播放点唱机列表里的上一首乐曲
<i>歌词</i>	
显示屏	下载 TXT 文件
<i>音序器模式</i>	
上八度 (任一)	选择音序器 > 混音器 / 调音 > 调音页面

长按键

您可以按住一个按钮不放，持续一秒钟直接跳到一个编辑页面或对话框。

长按键	功能
<i>各种模式</i>	
全局	触控面板校准
乐簿	新建一个乐簿记录并打开“写入乐曲”窗口（只能在乐簿外部按此键）
分割	打开分割点对话框。播放一个音符，设置新的分割点。
我的设置	打开“写入我的设置”窗口
<i>伴奏曲风播放模式</i>	
伴奏曲风	打开“写入当前伴奏曲风设置”窗口
演奏	打开“写入演奏”窗口
STS	打开“写入 STS”窗口
<i>乐曲播放模式</i>	
演奏	打开“写入演奏”窗口

特殊功能

以下是其他可用的快捷键。

<i>伴奏曲风播放模式</i>	
速度 +/- (一起)	原始速度
移调 #/b (一起)	将主移调设置为 0
上八度 +/- (一起)	将上八度设置到保存的设置

Appendix / Appendice / Anhang / Appendice / 附录

Improvements and bug fixes

Improvements in OS 2.00

Area	Improvement
Various	General performance improvements.

Bug fixes in OS 1.21

Area	Bug fix
Musical Resources	Pa600 QT loaded some Pa600 Standard resources when using the Factory Restore command or loading the Factory Reset package.

Improvements in OS 1.20

Area	Improvement
Boot	The start-up procedure is now faster.

Bug fixes in OS 1.10

Area	Bug fix
Various Modes	A wrong One Finger chord could be recognized when Master Transpose was different than '0'.
	Starting from B6 (#95), notes received from MIDI IN could sometimes not play.
Style Play Mode	Wrong Sounds could be selected when choosing a Style.
	Changes to the Style Settings (Style track Sounds, Volume...) could sometimes be lost.
Song Play Mode	Fade In/Out did not work with MP3 Songs.
Lyrics Page	Some Turkish characters contained in .TXT files could cause the instrument to freeze.
Media Mode	When loading a bank of Performances from a different Pa-Series instrument, banks from #9 and over could not be loaded. The target bank in Pa600 was left empty.
	Favorite Style bank names could be lost when saving a .SET folder or .BKP archive.

KORG

Address

KORG ITALY SpA
Via Cagiata, 85
60027 Osimo (AN)
Italy

Web

www.korg.com