

KORG



PA3B

professional
arranger

Loading the OS
(PC/Mac)

Charger le système
(PC/Mac)

Laden des OS
(PC/Mac)

Caricamento del
sistema operativo
(PC/Mac)

Cargar el
sistema operativo
(PC/Mac)

Pa3X – Operating System Update

Introduction

Korg may release updates to the Pa3X's operating system. Updates can include new features, improvements, bug fixes, new sounds and/or styles. The most up-to-date version can be downloaded from our web site (www.korgpa.com).

Note: By loading the new operating system, you also load all the features added by the previous updates.

Note: Please do not turn the instrument off before the loading operation has been completed!

Making a safety copy of your data

Loading this file will not modify your User data, but we suggest you create a safety copy of your data before proceeding.

- To save all User data, use the Media > Save All procedure.
- In case there are custom Factory data in the internal memory, go to the Media > Preferences page and remove the protection to the Factory data you want to save; then use the Media > Save procedures to save single items or banks of items.

See the “Media” chapter in the User’s Manual for more information.

Loading the Operating System

Here is how to load the operating system of your Pa3X.

1. Unzip the “Pa3X_OS.zip” archive to extract the “Pa3X_OS.pkg” system file, and copy the “Pa3X_OS.pkg” system file into the root of an USB storage device.

Warning: Do not change the name of this file!

2. If it is on, press the STANDBY button to turn the Pa3X off. Then keep the INTRO 1 button pressed, and press the STANDBY button to turn the Pa3X on again.

3. Keep the INTRO 1 button pressed, until the Touch Panel Calibration page appears: this will confirm that the system loading procedure has been started. Execute the display calibration, and confirm.



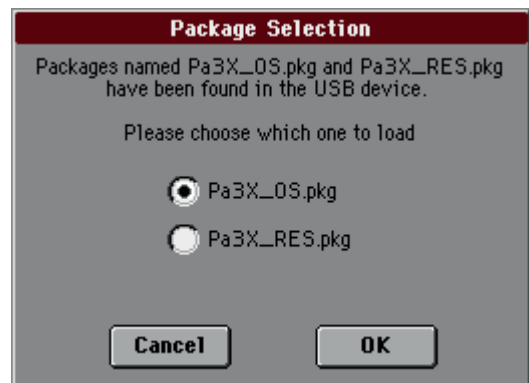
4. A message appears, asking you to connect the USB storage device containing the operating system.



5. Connect the USB storage device to the Front HOST USB port. When the device has been connected, touch the OK button to confirm.

Note: In case the operating system file is not found in the USB storage device, the “Package not found” dialog box appears, warning about the missing file. Touch the OK button to close the dialog box, and check whether the file is not in the USB storage device, or the name has been changed.

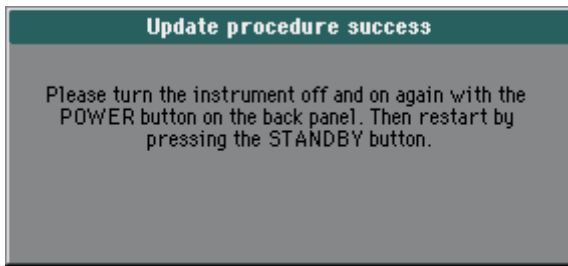
6. If the USB storage device contains both a “Pa3X_OS.pkg” and a “Pa3X_RES.pkg” file, the following message appears. Please select the “Pa3X_OS.pkg” file and touch OK.



7. The “Wait Please” message appears while the operating system file is being loaded, then a progress bar appears, showing the loading status.



- When the loading procedure is finished, the “Update Completed!” message appears, inviting you to restart the instrument.



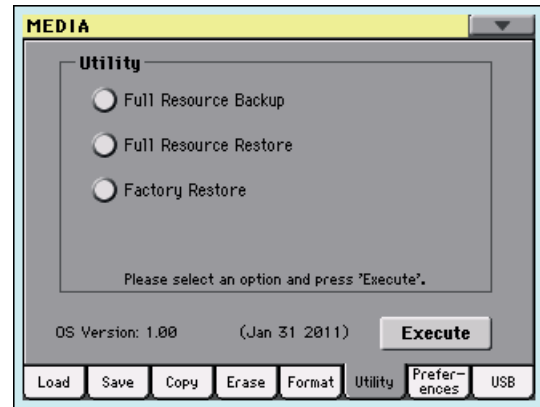
- Turn the Pa3X off, and then on again, by using the POWER button on the back of the instrument. Then make it exit from the standby status by pressing the STANDBY button.

Executing a Factory Restore

Loading the operating system may also update Styles, Pads, Sounds and Performances. This type of data is not actually updated until you execute a Factory Restore. The need of executing a Factory Restore is indicated in the Release Notes accompanying the operating system.

Warning: Executing a Factory Restore will delete all User data and all custom Factory data (if any). See the “Making a safety copy of your data” section above for instructions on how to make a safety copy of your data.

- Press the MEDIA button, then touch the Utility tab to access the Utility page.



- Select the Factory Restore option, then touch the Execute button.
- A message appears, asking you if you want to erase all the data in the internal memory. Touch Yes to confirm (or No to cancel). All the Factory data will be reloaded and updated, and all User data will be erased.
- If you have saved your User and/or custom Factory data, reload them by using the Media > Load operations. See the “Media” chapter in the User’s Manual for more information.

© 2011 Korg Italy SpA

Pa3X – Mise à jour du système d'exploitation

Introduction

Korg publie régulièrement de nouvelles versions du système d'exploitation du Pa3X. Celles-ci peuvent ajouter de nouvelles fonctions, apporter des améliorations, augmenter le nombre de sonorités et de styles et/ou résoudre d'éventuels problèmes. La version la plus récente du logiciel est téléchargeable de notre site web (www.korgpa.com).

Remarque: Chaque nouvelle version du système effectue automatiquement toutes les modifications des mises à jour antérieures.

Remarque: Ne mettez jamais l'instrument hors tension avant la fin du chargement des données système!

Archivage de vos données

Bien que les données "User" ne soient pas écrasées lors du chargement de ce fichier, il vaut mieux les archiver avant de commencer.

- L'archivage de toutes les données utilisateur peut être effectué avec la commande "Media > Save All".

- Si la mémoire interne contient aussi des données d'usine modifiées, passez à la page "Media > Preferences" et déverrouillez tous les types de données d'usine que vous souhaitez archiver. Sauvegardez ensuite les banques ou les fichiers individuels avec "Media > Save".

Voyez le chapitre "Media" dans le mode d'emploi pour en savoir plus.

Charger le système d'exploitation

Voici comment charger le nouveau système d'exploitation du Pa3X.

1. Décompressez le fichier "Pa3X_OS.zip" et copiez son fichier "Pa3X_OS.pkg" vers le niveau principal du support USB.

Avertissement: Ne modifiez jamais le nom de ce fichier!

2. Appuyez sur le bouton STANDBY pour mettre le Pa3X hors tension. Maintenez le bouton INTRO 1 enfoncé pendant que vous appuyez sur STANDBY pour remettre le Pa3X sous tension.

3. Maintenez le bouton INTRO 1 enfoncé jusqu'à ce que la page "Touch Panel Calibration" s'affiche. C'est là la confirma-

tion que le processus de chargement est en cours de préparation. Calibrez l'écran et confirmez.



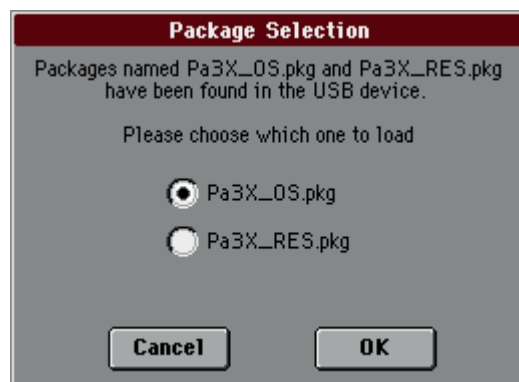
4. L'écran affiche un message vous invitant à connecter le support USB contenant le système d'exploitation.



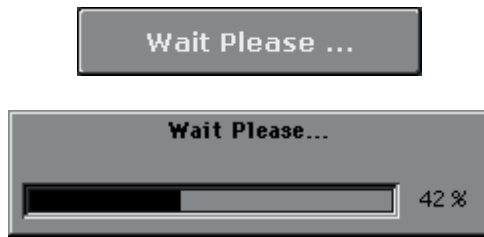
5. Connectez le support USB au port HOST USB en façade. Une fois le support connecté, touchez le bouton [OK].

Remarque: Si le système d'exploitation semble introuvable sur le support USB, l'écran affiche le message "Package not found". Touchez le bouton [OK] pour fermer la fenêtre de dialogue et vérifiez si le support USB contient bien ce fichier et si ce dernier a toujours le même nom.

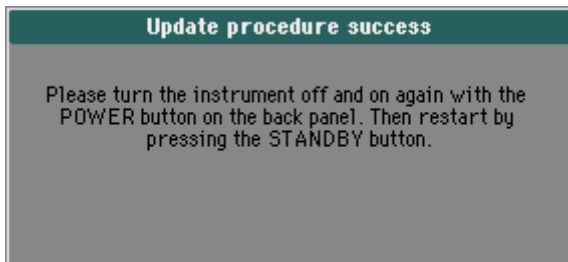
6. Si le support USB contient à la fois un fichier "Pa3X_OS.pkg" et un fichier "Pa3X_RES.pkg", le message suivant apparaît. Sélectionnez alors le fichier "Pa3X_OS.pkg" et touchez [OK].



7. L'écran affiche "Wait Please" et le fichier système est chargé. Une barre vous indique la progression de la procédure.



8. Lorsque les données sont chargées, le message "Update Completed!" est affiché, vous invitant à redémarrer l'instrument.



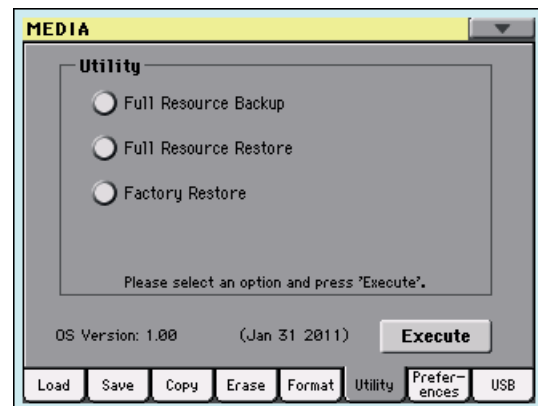
9. Mettez le Pa3X hors tension, puis rallumez-le avec le bouton POWER en face arrière. Pressez ensuite le bouton STANDBY pour quitter le mode de veille.

Charger les réglages d'usine

Certaines versions du système d'exploitation nécessitent aussi la mise à jour des styles, des phrases de Pad et des mémoires Performance. Comme cela ne se fait pas automatiquement, vous devez utiliser la mémoire "Factory Restore". Les remarques ("Release Notes") accompagnant le fichier système vous indiquent si cette opération est effectivement nécessaire.

Avertissement: Lors du chargement des réglages d'usine, toutes les données utilisateur et tous les fichiers d'usine modifiés (le cas échéant) sont effacés. Commencez donc par archiver ces types de données (voyez "Archivage de vos données" plus haut).

1. Appuyez sur le bouton MEDIA et touchez l'onglet [Utility] pour sauter à la page "Utility".



2. Sélectionnez l'option "Factory Restore" et touchez le bouton [Execute].
3. Un message vous demande si vous acceptez d'effacer toutes les données de la mémoire interne. Touchez [Yes] pour confirmer votre choix ou [No] pour l'annuler. Toutes les données d'usine sont rechargées et la partie "User" est complètement effacée.
4. Si nécessaire, vous pouvez alors recharger vos données "User" et les données d'usine modifiées, archivées au préalable, en effectuant les opérations "Media > Load". Voyez le chapitre "Media" dans le mode d'emploi pour en savoir plus.

© 2011 Korg Italy SpA

Pa3X – Aktualisierung des Betriebssystems

Vorweg

Korg veröffentlicht ab und zu neue Betriebssystemversionen für das Pa3X. Diese fügen neue Funktionen, Verbesserungen, neue Klangfarben und/oder Styles hinzu und/oder beheben eventuelle Probleme. Die jeweils aktuelle Systemversion steht auf unserer Webpage zum Download bereit (www.korgpa.com).

Anmerkung: Jede neue Version des Betriebssystems fügt auch automatisch die Änderungen vorangehender Updates hinzu.

Anmerkung: Schalten Sie das Instrument niemals aus, bevor die neuen Systemdaten komplett geladen sind!

Sicherheitskopie Ihrer Daten

Beim Laden dieser Datei werden die „User“-Daten zwar nicht überschrieben, aber wir raten trotzdem, Ihre eigenen Einstellungen vorher zu archivieren.

- Zum Archivieren der Anwenderdaten müssen Sie den „Media > Save All“-Befehl verwenden.
- Wenn der interne Speicher auch abgewandelte Werksdaten enthält, müssen Sie auf der Seite „Media > Preferences“ alle Werksdatentypen freischalten, die Sie archivieren möchten. Sichern Sie die betreffenden Speicher und Bänke anschließend einzeln mit „Media > Save“.

Weitere Informationen hierzu finden Sie unter „Media“ in der Bedienungsanleitung.

Laden des Betriebssystems

Zum Laden des neuen Pa3X-Betriebssystems verfahren Sie bitte folgendermaßen.

1. Entpacken Sie die „Pa3X_OS.zip“-Datei und kopieren Sie die darin enthaltene „Pa3X_OS.pkg“-Datei zum Stammverzeichnis eines USB-Datenträgers.

Warnung: Ändern Sie niemals den Namen dieser Datei!

2. Drücken Sie den STANDBY-Taster, um das Pa3X auszuschnalten. Halten Sie den INTRO 1-Taster gedrückt, während Sie den STANDBY-Taster betätigen, um das Pa3X wieder einzuschalten.

3. Halten Sie den INTRO 1-Taster so lange gedrückt, bis die Seite „Touch Panel Calibration“ erscheint. Das ist die Bestäti-

gung, dass der Ladevorgang vorbereitet wird. Kalibrieren Sie das Display und bestätigen Sie.



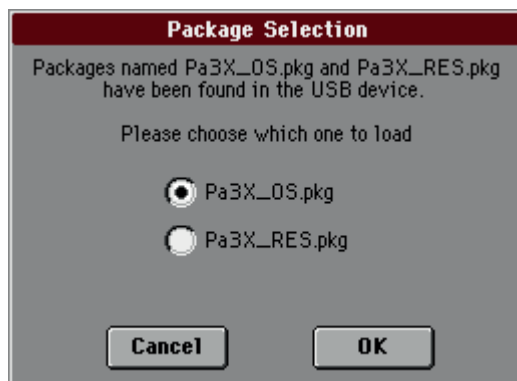
4. Jetzt erscheint die Aufforderung, den USB-Datenträger mit dem Betriebssystem anzuschließen.



5. Verbinden Sie den USB-Datenträger mit dem frontseitigen HOST USB-Port. Drücken Sie nach Anschließen des Datenträgers den [OK]-Button.

Anmerkung: Wenn das Betriebssystem nicht auf dem USB-Datenträger gefunden wird, erscheint die „Package not found“-Meldung, um Sie darauf hinzuweisen. Drücken Sie den [OK]-Button, um das Dialogfenster zu schließen und überprüfen Sie, ob der USB-Datenträger die Datei enthält und ob sie immer noch denselben Namen hat.

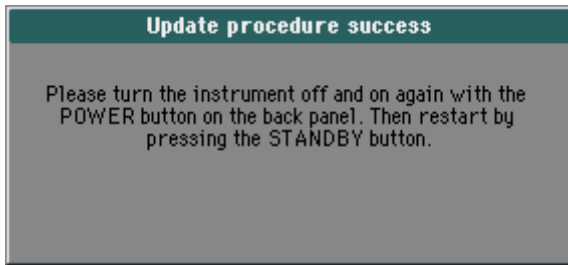
6. Wenn der USB-Datenträger eine Datei namens „Pa3X_OS.pkg“ und eine weitere mit dem Namen „Pa3X_RES.pkg“ enthält, erscheint folgende Meldung. Wählen Sie die „Pa3X_OS.pkg“-Datei und drücken Sie [OK].



7. Es erscheint die Meldung „Wait Please“ und die Systemdatei wird geladen. Ein Balken informiert Sie über den Ladevorgang.



8. Wenn alle Daten geladen sind, erscheinen die Meldung „Update Completed!“ und die Aufforderung das Instrument neuzustarten.



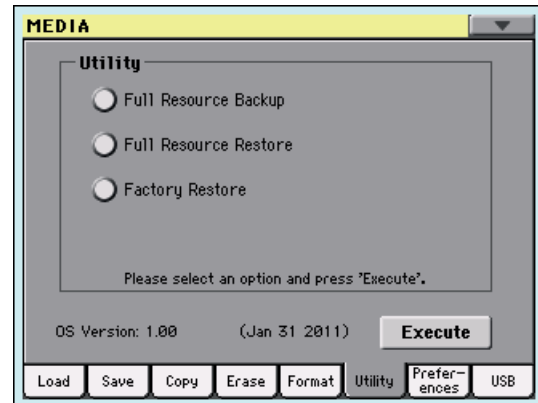
9. Schalten Sie das Pa3X aus und wieder ein, indem Sie den POWER-Taster auf der Rückseite drücken. Aktivieren Sie anschließend den STANDBY-Taster.

Laden der Werksvorgaben

Bei bestimmten Systemversionen müssen auch die Styles, Pad-Phrasen und Performance-Speicher aktualisiert werden. Da das nicht automatisch geschieht, muss man hierfür den „Factory Restore“-Befehl verwenden. In den Anmerkungen („Release Notes“) in Bezug auf das Betriebssystem erfahren Sie, ob dieser Vorgang notwendig ist.

Warnung: Beim Laden der Werksvorgaben werden alle „User“-Daten und alle eventuell abgewandelten Werksdaten überschrieben. Archivieren Sie diese Datenbereiche also vorher (siehe „Sicherheitskopie Ihrer Daten“ oben).

1. Drücken Sie den MEDIA-Taster und das [Utility]-Register, um zur „Utility“-Seite zu gehen.



2. Wählen Sie den „Factory Restore“-Befehl und drücken Sie [Execute].

3. Jetzt erscheint die Rückfrage, ob Sie alle intern gespeicherten Daten löschen möchten: Drücken Sie den [Yes]-Button, um den Befehl zu bestätigen (oder [No], wenn Sie es sich anders überlegt haben). Alle Werksdaten werden erneut geladen und der „User“-Bereich wird gelöscht.

4. Bei Bedarf können Sie Ihre zuvor archivierten „User“- und abgewandelten Werksdaten jetzt mit „Media > Load“ laden. Weitere Informationen hierzu finden Sie unter „Media“ in der Bedienungsanleitung.

© 2011 Korg Italy SpA

Pa3X – Aggiornamento del sistema operativo

Introduzione

Korg potrebbe aggiornare il sistema operativo di Pa3X. Gli aggiornamenti potrebbero contenere nuove funzioni, migliorie, correzione di bug, nuovi suoni e/o stili. La versione più aggiornata può sempre essere prelevata dal nostro sito web (www.korgpa.com).

Nota: Nel caricare un nuovo sistema operativo, si caricano sempre anche le funzioni aggiunte dalle versioni precedenti.

Nota: Non spegnete lo strumento durante il caricamento del sistema operativo!

Creare una copia di sicurezza dei dati

Il caricamento di questo file non modifica i dati User, ma vi consigliamo ugualmente di creare una copia di sicurezza prima di procedere.

- Per salvare tutti i dati User, usate la procedura Media > Save All.
- Se nella memoria interna ci sono dati Factory personalizzati, andate nella pagina Media > Preferences e disattivate la protezione dei dati Factory che desiderate salvare; poi usare le procedure Media > Save per salvare singoli elementi o banchi interi.

Vedi il capitolo “Media” nel Manuale di istruzioni per maggiori informazioni.

Caricare il sistema operativo

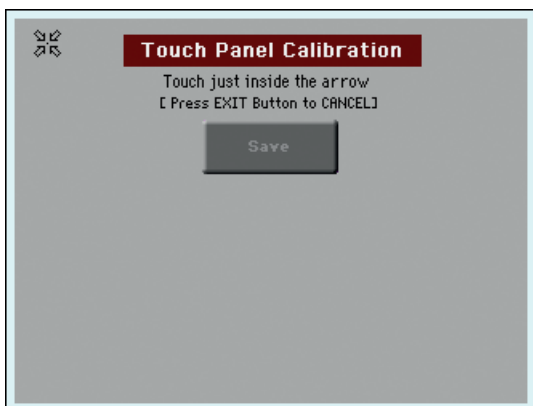
Ecco come caricare il sistema operativo della Pa3X.

1. Decomprimate l'archivio “Pa3X_OS.zip” per estrarre il file di sistema “Pa3X_OS.pkg”, poi copiate il file di sistema “Pa3X_OS.pkg” nella root (livello superiore) di un dispositivo di memorizzazione USB.

Attenzione: Non modificate il nome di questo file!

2. Se la Pa3X è accesa, premete il pulsante STANDBY per spegnerla. Poi tenete premuto il pulsante INTRO 1 e premete il pulsante STANDBY per riaccenderla.

3. Tenete premuto il pulsante INTRO 1, fino a quando non appare la pagina Touch Panel Calibration: la sua comparsa conferma che la procedura di caricamento del sistema operativo è iniziata. Eseguite la calibrazione del display, e confermate.



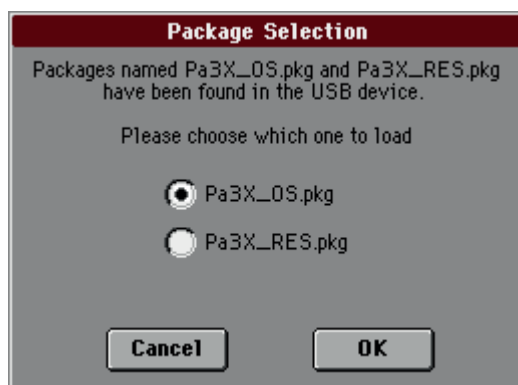
4. Appare un messaggio che chiede di collegare il dispositivo di memorizzazione USB contenente il sistema operativo.



5. Collegate il dispositivo di memorizzazione USB alla porta HOST USB anteriore. Una volta collegato il dispositivo, toccate il pulsante OK per confermare.

Nota: Se il file del sistema operativo non si trova nel dispositivo di memorizzazione USB, appare la finestra di dialogo “Package not found”, che avverte dell'assenza del file. Toccate il pulsante OK per chiudere la finestra di dialogo, e verificate il contenuto del dispositivo di memorizzazione USB; accertatevi che il nome del file non sia stato modificato.

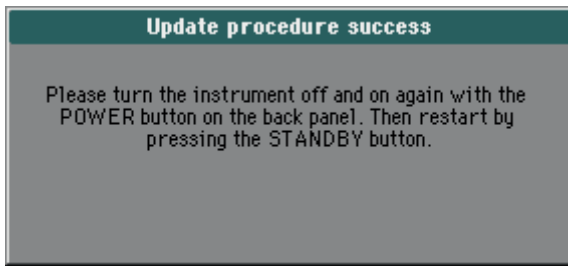
6. Se il dispositivo di memorizzazione USB contiene sia il file “Pa3X_OS.pkg” che il file “Pa3X_RES.pkg”, appare il seguente messaggio. Selezionate il file “Pa3X_OS.pkg” e toccate OK.



7. Durante il caricamento del sistema operativo compare il messaggio “Wait Please”, poi appare una barra di avanzamento che mostra lo stato dell'operazione di caricamento.



8. Una volta completata la procedura di caricamento, appare il messaggio “Update Completed!”, che invita a riavviare lo strumento.



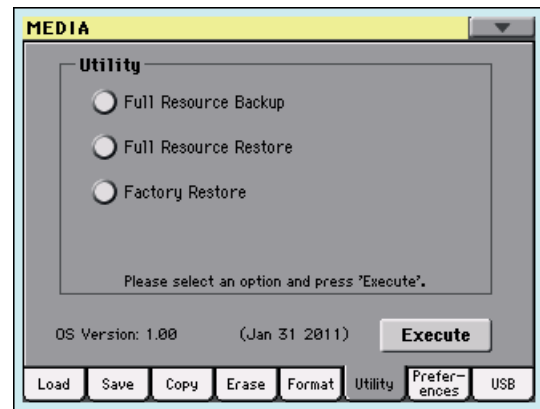
9. Spegnete e riaccendete la Pa3X usando l'interruttore POWER situato nel retro dello strumento. Poi fatela uscire dallo standby premendo il pulsante STANDBY.

Eseguire un Factory Restore

Il caricamento del sistema operativo potrebbe aggiornare anche Style, Pad, Sound e Performance. Questo tipo di dati non viene effettivamente aggiornato finché non si esegue un Factory Restore. La necessità di eseguire un Factory Restore è indicato nelle Note di rilascio (Release Notes) che accompagnano il sistema operativo.

Attenzione: L'esecuzione di un Factory Restore cancella tutti i dati User e tutti i dati Factory personalizzati (se presenti). Vedi più sopra la sezione "Creare una copia di sicurezza dei dati" per istruzioni su come creare una copia di sicurezza di questo genere di dati.

1. Premete il pulsante MEDIA, poi toccate la linguetta Utility per accedere alla pagina Utility.



2. Selezionate l'opzione Factory Restore, poi toccate il pulsante Execute.

3. Appare un messaggio, che chiede se si desidera cancellare tutti i dati dalla memoria interna. Toccate Yes per confermare (oppure No per annullare). Tutti i dati Factory verranno ricaricati e aggiornati, e tutti i dati User verranno cancellati.

4. Se avete salvato i vostri dati User e/o Factory personalizzati, ricaricateli con le procedure Media > Load. Vedi il capitolo "Media" nel Manuale di istruzioni per maggiori informazioni.

© 2011 Korg Italy SpA

Pa3X – Actualización del Sistema Operativo

Introducción

Korg podrá lanzar actualizaciones de sistema operativo de Pa3X. Las actualizaciones pueden incluir nuevas características, mejoras, correcciones de errores, nuevos sonidos y estilos. Puede descargar la versión más actualizada de nuestro sitio web (www.korgpa.com).

Nota: Cargando el nuevo sistema operativo, se cargan también todas las características agregadas por las actualizaciones anteriores.

Nota: ¡Por favor no apague el instrumento antes de que se haya completado la operación de carga!

Copia de seguridad de los datos

Cargar este archivo no modificará los datos de usuario, pero sugerimos que haga una copia de seguridad de sus datos antes de continuar.

- Para guardar todos los datos de usuario, utilice Media > Save All.
- En caso de que haya datos de fábrica personalizados en la memoria interna, vaya a la página Media > Preferences y quite la protección a los datos de fábrica que desea guardar; a continuación, utilice los procedimientos Media > Save para guardar elementos o bancos de elementos.

Consulte el capítulo de “Datos” en el Manual del usuario para obtener más información.

Cargar el Sistema Operativo

Para cargar el Sistema Operativo en Pa3X.

1. Descomprima el archivo “Pa3X_OS.zip” para extraer el archivo “Pa3X_OS.pkg”, y copie el archivo “Pa3X_OS.pkg” en la Carpeta raíz de un dispositivo de almacenamiento USB.

Advertencia: ¡No cambie el nombre de este archivo!

2. Si está encendido, pulse el botón STANDBY para apagar el Pa3X. A continuación, mantenga presionado el botón INTRO 1 y pulse el botón STANDBY para encender de nuevo el Pa3X.

3. Mantenga presionado el botón INTRO 1, hasta que aparezca la página de calibración de Panel táctil: Esto confirma que se ha iniciado el procedimiento de inicialización. Ejecute la calibración de la pantalla y confirme.



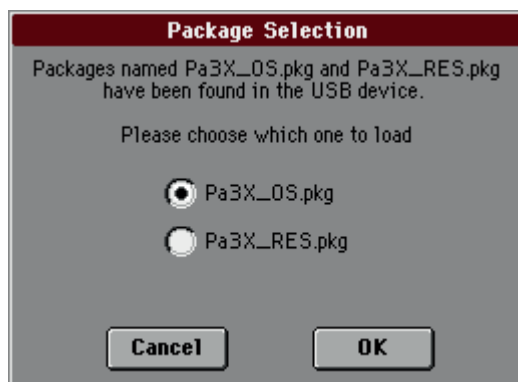
4. Aparece un mensaje pidiéndole que conecte el dispositivo de almacenamiento USB que contiene el Sistema Operativo.



5. Conecte el dispositivo de almacenamiento USB al puerto USB frontal HOST. Cuando se ha conectado el dispositivo, toque en el botón OK para confirmar.

Nota: En caso de que no se encuentre el archivo “Pa3X_RES.pkg” en el dispositivo de almacenamiento USB, el cuadro de diálogo “Package not found” aparece, para alertar sobre el archivo que falta. Toque en el botón OK para cerrar el cuadro de diálogo y comprobar si el archivo no está en el dispositivo de almacenamiento USB, o se ha cambiado el nombre.

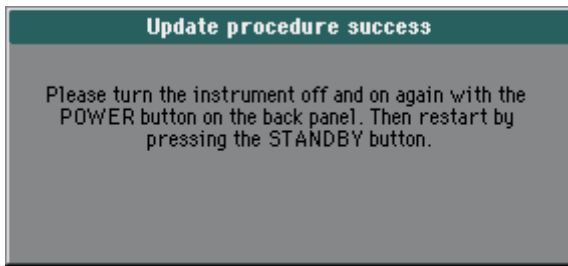
6. Si el dispositivo de almacenamiento USB contiene un “Pa3X_RES.pkg” y un archivo “Pa3X_OS.pkg”, aparece el siguiente mensaje. Por favor, seleccione el archivo “Pa3X_OS.pkg” y pulse en OK.



7. Aparece el mensaje “Wait Please” mientras se está cargando el archivo de inicialización y, a continuación, aparece una barra de progreso, que muestra el estado de carga.



8. Al finalizar el procedimiento de carga, aparece el mensaje "Update Completed!"; invitando a que se reinicie el instrumento.



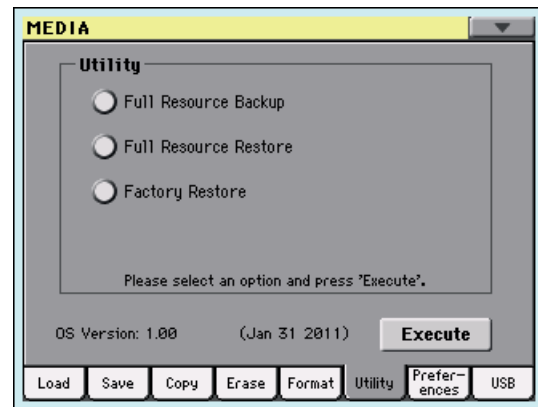
9. Apague el Pa3X y, a continuación, vuelva a encenderlo, utilizando el botón de encendido POWER en la parte posterior del instrumento. Luego actívelo presionando el botón de modo de espera STANDBY.

Ejecutar una Inicialización de Fábrica

Al cargar el sistema operativo también se pueden actualizar los Estilos, Pads, Sonidos y Performances. Este tipo de datos no se actualiza en realidad hasta que ejecuta una Inicialización de fábrica. La necesidad de ejecutar una Inicialización de fábrica se indica en las notas de la versión que acompañan al sistema operativo.

Advertencia: Al ejecutar una Inicialización de fábrica se eliminarán todos los datos de usuario y todos los datos de fábrica personalizados (si existen). Consulte la sección "Copia de seguridad de los datos" más arriba para obtener instrucciones sobre cómo hacer una copia de seguridad de sus datos.

1. Pulse el botón MEDIA y, a continuación, pulse en la ficha de utilidad Utility para acceder a la página Utility.



2. Seleccione la opción Factory Restore y, a continuación, pulse en el botón Execute.

3. Aparece un mensaje preguntándole si desea borrar todos los datos en la memoria interna. Pulse en Yes para confirmar (o No para cancelar). Se vuelven a cargar y actualizar todos los datos de fábrica, y se borrarán todos los datos de usuario.

4. Si ha guardado sus datos de usuario y/o personalizados de fábrica, carguélos mediante Media > Load o el comando the Full Resource Restore en la página Media > Utility. Consulte el capítulo de "Datos" en el Manual del usuario para obtener más información.

© 2011 Korg Italy SpA