

microKORG S (MK-1S)

入门指南 C4 电子琴（合成器 / 声码器）

KORG INC. 4019-2 Yanokuchi, Inagi-City, Tokyo 206-0812 JAPAN
©2016 KORG INC. www.korg.com Published 09/2022 Printed in China

KORG

感谢您购买 Korg microKORG S 电子琴（合成器 / 声码器）。为帮助你充分了解你的新设备，请仔细阅读这本说明书。

microKORG S 有以下文件可以参考。

- 注意事项（本文）
- **microKORG S 入门指南**（本文）
就 microKORG 的功能及其 microKORG 的附加设备，内置扬声器提供了使用说明。
- **microKORG S Owner's Manual (PDF)**（英语）
提供了 microKORG S 功能的详细说明。请在 Korg 网站下载这本手册。

用内置扬声器演奏 microKORG S

连接 AC 适配器

按照下列步骤连接 AC 适配器。

▲ 请仅使用随附的 AC 适配器。

1. 将随附的 AC 适配器连接到 microKORG S。
 - 将随附 AC 适配器的 DC 插头插入 microKORG S 的 AC 适配器插孔 [1]。
 - 将 AC 适配器插入 AC 电源插座。

提示：也可使用电池电源。有关使用电池的详细信息，请参阅 microKORG S Owner's Manual (PDF) 的第 6 页。

注：microKORG S 在使用电池电源时，扬声器的输出电平会比使用 AC 适配器时略低。此外，随着电池电量的减少，输出电平也将逐渐降低。

连接随附话筒

将随附的话筒连接到声码器。请按照下列程序将随附的话筒安装到 microKORG S 上。

▲ 切勿在话筒鹅颈上用力过猛，或将它不必要地反复来回弯折。这么做会导致比如内部接线破损等故障。

1. 抓住随附话筒的底座，将话筒的凸缘与话筒固定支架的

开槽对齐后按入固定支架。不要用力过猛。

▲ 在拆卸随附话筒时，抓住底座将它拔出。

2. 将后面板的 AUDIO IN VOLUME 1（音频输入音量 1）旋钮 [4] 拧到 MIN（最小）位置，并将 MIC/LINE（话筒 / 线路）开关 [5] 设置到 MIC（话筒）位置。

3. 将随附话筒的插头连接到 AUDIO IN 1 CONDENSER（音频输入 1 电容式话筒）插座 [6] 上。

有关使用声码器的详细信息，请参阅“演奏声码器”章节。

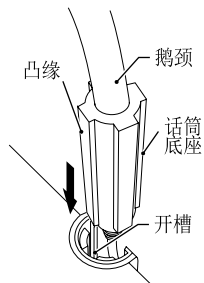
打开 microKORG S

1. 将 VOLUME（音量）旋钮 [7] 按逆时针方向旋转，调低音量。
2. 按住电源开关 [2]，直至显示屏亮起。
3. 调整音量

演奏键盘时调整音量。旋转 microKORG S 的 VOLUME（音量）旋钮 [7]，将音量调整到适当电平。

内置扬声器的注意事项

- 根据音量和程序，microKORG S 可能会发生振动，或者因其声音而引起振动。在这种情况下，调低音量，或者使用耳机或外部监听器输出声音。



- 如果内置扬声器或话筒发生啸鸣，请调整音量或话筒的指向。
- 如要关闭内置扬声器的输出，可在全局菜单内将“Speaker ON/OFF（扬声器打开 / 关闭）”设置到“OFF”位置。也可以将耳机插入 HEADPHONES（耳机）插孔 [3]。

播放程序

选择一个程序

microKORG S 包含有 256 个程序。

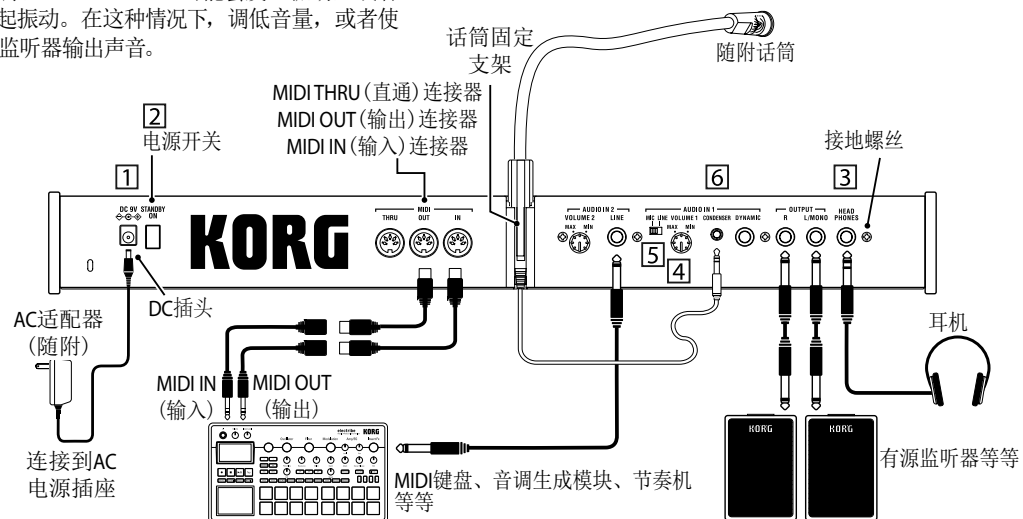
1. 按 BANK SIDE（乐库侧）键 [10]，将程序侧切换到“A”，“b”，“C”或“d”。

选定的程序侧会在显示屏上显示。（出厂默认选定为 d 侧的初始化程序。）

2. 旋转 BANK SELECT（乐库选择）拨盘 [11] 选择程序乐库。根据出厂乐库设置，从“TRANCE（迷幻舞曲）”到“S.E./HIT（S.E./流行）”包含合成器程序，而“VOCODER（声码器）”乐库包含声码器程序。

3. 按 1 至 8 之间的 PROGRAM NUMBER（程序编号）键 [12] 选择程序编号（LED 指示灯亮起）。

选定类型上的 SYNTH/VOCODER LED（合成器 / 声码器 LED）[18] 指示灯亮起。



注：程序在你切换侧，乐库或编号的那一刻改变。

4. 演奏键盘 [17]，聆听音色。

演奏时修改音色

倍频程，音高和调制

1. 按 OCTAVE SHIFT UP (倍频程上升) 或 DOWN (下降) 键 [9] 更改键盘的音域范围。

2. 用 PITCH (音高) 弯音滑轮 [15] 控制音高。

3. 用 MOD (调制) 滑轮 [16] 增加调制和控制深度。

表现编辑

将 EDIT CONTROLS (编辑控制) 旋钮从 1 旋转至 5 [21] 更改音色。

注：要启用性能编辑功能，按 SHIFT (上档) 键 [14] 或亮起的 PROGRAM NUMBER (程序编号) 键 [12]。

1. 用旋钮 1 调整滤波器的截止频率，改变音色的明亮度。

2. 用旋钮 2 调整谐振频率，在滤波器截止频率上添加重音。

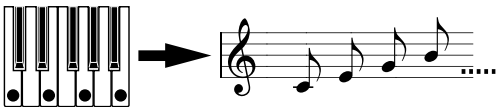
3. 用旋钮 3 调整滤波器 EG (包络发生器) 和功放 EG (包络发生器) 的启动时间。

4. 用旋钮 4 调整滤波器 EG (包络发生器) 和功放 EG (包络发生器) 的释放时间 (直至声音消失的时间)。

5. 用旋钮 5 调整琶音器的速度，LFO (低频振荡器) 和 DELAY (延迟) (此时，“TEMPO SYNC (节奏同步)”被设置在“ON (打开)”位置)。

使用琶音器

琶音器功能以重复的节拍样式，将一个持续和弦的所有音符作为单项自动演奏。



当你在键盘上演奏上图所示的和弦时，音符听起来会像右侧显示的那样。(类型：上升)

1. 按 ARPEGGIATOR ON/OFF (琶音器打开/关闭) 键 [8] (LED 指示灯亮起，红色：锁定开关打开/桔黄色：锁定开关关闭)。

2. 在键盘上按住一个和弦，琶音器就会运行。

修改琶音

3. 将 EDIT SELECT (编辑选择) 2 拨盘 [19] 旋转到 ARPEG.A (琶音 A) 或 ARPEG.B (琶音 B) 位置。

4. 将 EDIT CONTROLS (编辑控制) 旋钮从 1 旋转到 5 [21]，调整琶音器参数，改变琶音器的发声方式。

例如，如果你在第 3 步中选择了“ARPEG.A (琶音 A)”，旋转旋钮 1 会改变琶音的节奏，旋转旋钮 3 会改变琶音音符的持续时间。旋转旋钮 4 将切换琶音样式，改变音符的播放次序。如果选择了“ARPEG.B (琶音 B)”，旋转旋钮 1 设置锁定开关，指定在你从键盘上离手时，琶音是否要继续播放。

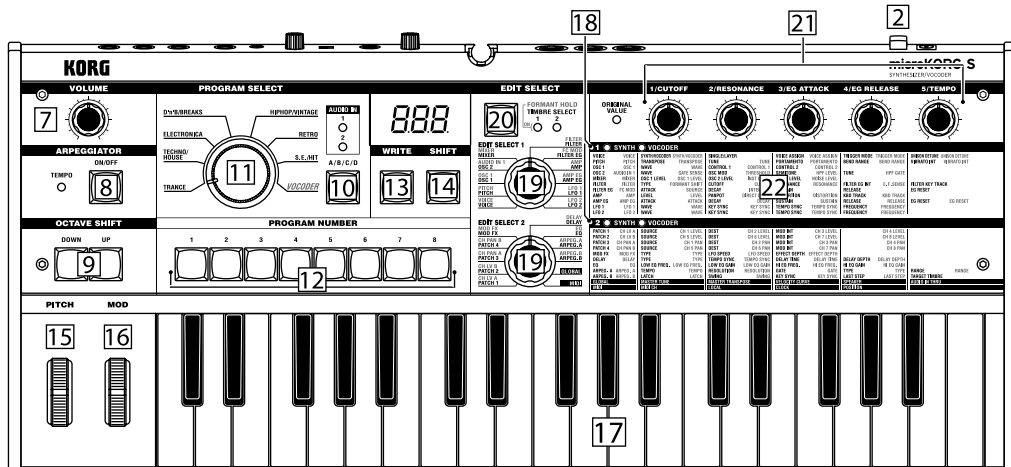
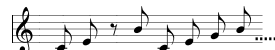
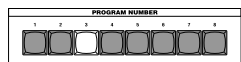
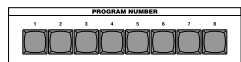
提示：要切换打开或关闭锁定开关，按住 ARPEGGIATOR ON/OFF (琶音器打开/关闭) 键 [8]。

5. 按下 1 至 8 [12] PROGRAM NUMBER (程序编号) 键，打开或关闭最多八步中各个开关。

按某个键，并关闭 LED 指示灯来将对应于该步的音符改为休止，创建出不同的表现 (见图)。

6. 当你按 ARPEGGIATOR ON/OFF (琶音器打开/关闭) 键 [8] (该键的 LED 指示灯变暗) 时，琶音器将停止播放。

类型：上升 最后一步：8



演奏声码器

声码器最普遍的用途是你对着一个话筒说话或演唱，同时在键盘上演奏和弦，给人造成一种某个乐器正在说话或演唱的印象。此外，你还可以输入除人声之外的其他音频信号 (比如节奏声音)，创建各种有趣的效果。

注：连接随附的话筒 (请参阅之前“连接随听话筒”章节所述)。

1. 选择一个声码器程序。

旋转 BANK SELECT (乐库选择) 拨盘 [11] 选择“VOCODER (声码器)”。

注：检查 SYNTH/VOCODER (合成器/声码器) 的 VOCODER (声码器) 侧 LED [18] 指示灯是否亮起。

2. 对着话筒发声，并将 VOLUME (音量) 1 旋钮 [4] 向 MAX (最大音量) 处旋转，但不要让 AUDIO IN (音频输入) 1 的 LED 指示灯亮起红色。

3. 在对着话筒发声的同时，演奏键盘。

要听到不同的声码器效果，尝试用不同的方式发声，并改变你演奏的和弦。

注：如果你听不到效果，尝试调整 AMP (功放) “LEVEL (电平)” (旋钮 1) 或 MIXER (混音器) “OSC 1 LEVEL (振荡器 1 电平)” (旋钮 1) (→ 请参阅 microKORG S Owner's Manual 的第 34 和 37 页)。

4. 在向话筒发声，并用键盘演奏声码器声音的同时，你可以按下 FORMANT HOLD（峰段保持）键 **[20]**，“冻结”声码器的当前音符。

使你即使不再发声，仍能继续演奏当前的声码器音色。这个音调在你将声码器程序写入内存时会被记住。

即使你只是在演奏键盘，数个 VOCODER（声码器）乐库程序仍会发音。这些程序都是在 FORMANT HOLD 峰段保持打开时编写的。

5. 使用表现编辑功能更改音色。

与使用合成器程序一样，声码器程序也可以用来更改音色。有关详情，请参阅 microKORG S Owner's Manual (PDF)。

编辑音色

调整程序参数和增加各种效果可以让你创建大量扣人心弦的音色。

通过改变音色的个性特征，或编辑各波段的电平，声码器程序使你能编写出独特的原创音色。

有关编辑的详细说明，请参阅 microKORG S Owner's Manual (PDF)。

1. 旋转 EDIT SELECT（编辑选择）1 或 EDIT SELECT（编辑选择）2 拨盘 **[19]**，选择包含你所要编辑参数的音节。
2. 将 EDIT CONTROLS（编辑控制）旋钮从 1 旋转至 5 **[21]** 编辑指定参数。

各旋钮的功能显示在列表 **[22]** 中，左侧为合成器程序的参数，右侧为声码器程序的参数。

提示：如果你要精确调整到某个值，按住 SHIFT（上档）键 **[14]**，并按 OCTAVE SHIFT UP（倍频程上升）或 DOWN（下降）键 **[9]**。

3. 保存程序。

如果你选择了另一个程序，或者在你保存编辑程序之前关闭了 microKORG S，你所做的所有更改都会丢失。

保存程序

你在一个程序内所作的修改可以被保存和调出。

1. 按 WRITE（写入）键 **[13]**。

当前选定的程序编号会在显示器内闪烁。

2. 选择你要保存当前程序设置的程序编号。

使用 PROGRAM SELECT BANK SIDE（程序选择乐库侧）键 **[10]**，BANK SELECT（乐库选择）拨盘 **[11]** 和 PROGRAM NUMBER（程序编号）键 **[12]** 来选择你要保存当前程序设置的程序编号。显示屏会显示保存位置的编号。

如果你要取消编辑，不作保存，按亮起的 SHIFT（上档）键 **[14]**。

注：由于出产默认的初始化程序是在 d 侧，我们建议选择 d 侧为保存你的编辑程序位置。

3. 再按一次 WRITE 写入键 **[13]** 保存数据 执行写入操作)。显示屏显示“**WRITE**”，数据将会写入。随后，microKORG S 将恢复到正常操作状态。

收藏夹功能

可以将多达八个你最喜欢的程序分配到 PROGRAM NUMBER（程序编号）键 **[12]**，每个都可以在现场表演时即时调出。

分配收藏夹程序

1. 选择要分配给收藏夹程序的程序编号。

使用 PROGRAM SELECT BANK SIDE（程序选择乐库侧）键 **[10]**，BANK SELECT（乐库选择）拨盘 **[11]** 和 PROGRAM NUMBER（程序编号）键 **[12]** 来选择你要分配给收藏夹程序的程序编号。选定的程序编号会在显示屏上显示。

2. 按住 PROGRAM NUMBER（程序编号）键 **[12]**。

该程序即被分配到这个 PROGRAM NUMBER（程序编号）键 **[12]**。

注：分配给程序编号的收藏夹程序已被保存，即使 microKORG S 被关闭。

选择一个收藏夹程序

1. 按住 BANK SIDE（乐库）键 **[10]**，输入收藏夹模式。

BANK SIDE（乐库侧）键 **[10]** 闪烁桔黄色，并且所有 PROGRAM NUMBER（程序编号）键都亮起。

2. 按一个 PROGRAM NUMBER（程序编号）键 **[12]** 来选择要分配给它的收藏夹程序。

3. 要退出收藏夹模式，按 BANK SIDE（乐库侧）键 **[10]**。

注：也可以通过旋转 BANK SELECT（乐库选择）拨盘 **[11]**，退出收藏夹模式。

试听演示乐曲

microKORG S 包含有几首演示乐曲。

1. 按住 SHIFT（上档）键 **[14]**，并按 ARPEGGIATOR ON/OFF（琶音器打开/关闭）键 **[8]**。
2. 要在播放期间切换演示乐曲，按 OCTAVE SHIFT UP（倍频程上升）或 DOWN（下降）键 **[9]**。

你还可以使用 PROGRAM NUMBER（程序编号）1 - 8 键 **[12]** 来选择演示乐曲。

3. 当你按 SHIFT（上档）键 **[14]** 时，演示播放即会停止。

关闭 microKORG S

1. 旋转 VOLUME（音量）旋钮 **[7]** 调低音量。

2. 按住电源开关 **[2]**，直至显示屏变暗。

▲ 由于所有未保存的程序数据在关闭 microKORG S 时都会丢失，请首先确保保存你的编辑数据。收藏夹，某些 GLOBAL（全局）参数，MIDI 参数和 SHIFT（上档）功能（“MIDI FILTER（MIDI 滤波器）”，“CONTROL CHANGE（控制更改）”和“WRITE PROTECT（写入保护）”等都会自动保存。

▲ 当保存等程序正在执行时，切勿关闭 microKORG S。否则的话，microKORG S 内存上的数据可能会损坏。

自动关机功能

如果在一个设定时间段内没有演奏或操作 * 设备，自动关机功能会自动关闭 microKORG S。出厂默认设置为 4 个小时。

* 旋转 VOLUME（音量）旋钮 **[7]** 不算操作。

设置自动关机功能

1. 在按住 ARPEGGIATOR ON/OFF（琶音器打开/关闭）键 **[8]** 的同时，按电源开关 **[2]**。

显示屏会显示自动关机功能的当前设置（“**ERR**”/“**d 15**”），并且 PROGRAM NUMBER（程序编号）1 按键 **[12]** 会闪烁。

2. 按 PROGRAM NUMBER（程序编号）1 按键 **[12]**。

你每次按下此键时，设置将被交替启用或禁用。

启用（ERR）：当键盘或开关未被使用超过四小时后，电源将自动关闭。（自动关机已启用。）

禁用（d 15）：电源不会自动关闭。（自动关机功能被禁用。）

在你更改设置时，WRITE（写入）键 **[13]** 会闪烁。

3. 要保存设置，按 WRITE（写入）键 **[13]**。

显示屏显示“**Write**”，设置将被保存。然后，microKORG S 会自动重启。

如果你不要保存设置，或者你改了主意，可以按住电源开关 **[2]** 关闭电源，直到显示屏变为空白。

安装 / 更换电池

microKORG S 也可以用电池操作。

▲ 电池不包括在内，你需要单独购置。

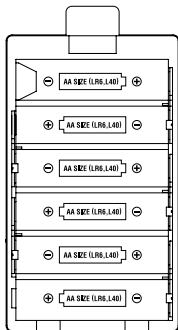
1. 确保 microKORG S 的电源开关处于关闭位置。然后打开位于机箱底部的电池盖板。

2. 装入六节 AA 碱性电池。

▲ 请仔细按照电池的正确极性安装。

3. 关上电池盖板。

▲ 当电池电量变低时，“**batt**”会在显示屏上显示，你将无法保存你的数据。在这种情况下，连接 AC 适配器或更换电池；然后重新调整设置并保存。



规格 (简略版)

音调生成器系统：模拟模型合成系统

• 合成程序：音色数量：最多 2 层（使用层次音色时）
复调极限：4 种声音

• 声码器程序：复调极限：4 种声音

键盘：37 键（迷你键盘，速率敏感，无触后感）

效果：调制效果，延迟，均衡器

琶音器：上升，下降，ALT1/2 音阶，随机，触发器 6 种类型），
步进琶音器功能

程序：共 256 个程序 A/B/C/D 侧 x 8 个乐库 x 8 个程序
输入：

• **AUDIO IN 1 CONDENSER** 插孔：

带 MIC/LINE（话筒 / 线路）开关，连接器 +5V 迷你话筒插孔

• **AUDIO IN 1 DYNAMIC** 插孔：

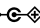
带 MIC/LINE（话筒 / 线路）开关，连接器 1/4” 话筒插孔（非平衡），

• **AUDIO IN 2 LINE** 插孔：连接器 1/4” 话筒插孔（非平衡）

输出：L/MONO，R 插孔，HEADPHONES 插孔

MIDI：IN（输入），OUT（输出），THRU（直通）连接器

功放输出 / 扬声器：3W/4cm x 1, 0.5W/3.5cm x 2

显示屏：3- 位数 x 1 行 8 段 LED
电源：随附 DC 9V AC 适配器，六节 AA 电池
电池寿命：约 4 小时以上（使用碱性电池）
外形尺寸：524 x 232 x 70 mm（宽 x 深 x 高）
重量：2.5 kg（不包含电池和随附话筒重量）
包含项目：电容式话筒，AC 适配器（DC 9V ），入门指南

* 本产品的外观及规格随时可能更改，恕不另行通知。

注意事项

使用场所

在以下地方使用本乐器将导致乐器故障：

- 阳光直接照射下
- 极端温度或湿度条件下
- 有过量灰尘、肮脏的地方
- 经常产生振动的地方
- 接近磁场的地方

电源

请将指定的交流电源适配器连接到电压正确的交流电插座上。

不要将交流电变压器连接到非本乐器规定使用电压的交流电插座上。

电源插头作为断开装置，应当保持能方便地操作。

电池

电池不得暴露在过热环境中。

与其他电器设备的干扰

警告：在居住环境中，运行此设备可能会造成无线电干扰。

操作

为了避免损坏，请不要过度用力操作开关或控制按钮。

保养

如果乐器表面有灰尘，用清洁的干布擦拭。不要使用如苯或稀释剂等液体清洗剂或易燃的上光剂。

保存本手册

阅读本手册后，请保管好以便日后参考之用。

将异物远离本乐器

不要在本乐器附近放置盛放液体的容器。如果液体进入本乐器，将导致乐器损坏、燃烧或触电。注意不要使金属物体进入本乐器。一旦有金属物体滑入本乐器，从电源插座拔掉交流电源适配器，然后联系您最近的 Korg 经销商或本乐器购买的商店。

关闭电源并没有使本设备与电源完全断开，所以如果长时间不使用，或在清洁前，请将电源插头从插座中拔出。请确保主电源插头或连接器随时可用。

此设备应远离水滴或飞溅。不要将盛有液体的容器，如花瓶，放置在设备上。

将此设备安装在壁式插座附近，保持电源插头方便可用。

用户重要提示

本产品严格按照产品使用国家的生产标准和电压要求制造。如果您通过网络、邮件或者电话销售购买本产品，您必须核实本产品是否适于在您所在的国家使用。

警告：在本产品适用国家之外的其他国家使用本产品极其危险，同时制造商和经销商将不再履行质量担保。

请妥善保管您的购买收据作为购买凭证，否则您的产品将不能享有制造商或经销商的质量担保。

本产品满足以下标准要求：

GB8898-2011

《音频、视频及类似电子设备安全要求》

电磁兼容试验

GB/T 9254.1-2021

《信息技术设备、多媒体设备和接收机电磁兼容 第 1 部分：发射要求》

GB17625.1-2012

《电磁兼容 限值 谐波电流发射限值（设备每相输入电流 ≤16A）》


* 本手册内使用的所有产品名称和公司名称均为所属公司或所有者的注册商标。

数据处理

不正确的使用或故障可能会导致内存内容的丢失。请使用机器内的编辑器将您重要的数据备份至您的计算机或可移动媒介。

请注意，Korg 不对任何由于数据丢失而带来的损坏负责。

部件名称	有毒有害物质或元素						○：表示该有毒有害物质或元素在该部件所有均质材料中的含量均在 GB/T 26572 标准规定的限量要求以下。 ×：表示该有毒有害物质或元素至少在该部件的某一均质材料中的含量超出 GB/T 26572 标准规定的限量要求。
	铅 (pb)	汞 (Hg)	镉 (Cd)	六价铬 (Cr6+)	多溴联苯 (PBB)	多溴二苯醚 (PBDE)	
电路板	×	○	○	○	○	○	
壳体	○	○	○	○	○	○	
键盘	○	○	○	○	○	○	
扬声器	×	○	○	○	○	○	
AC 转换器	×	○	○	○	○	○	

 此标记适用于中华人民共和国销售的电子信息产品，标记中央的数字表示环境保护使用期限的年限。自制造日算起的此年月内，产品中的指定 6 物质不会向外部泄漏或发生突变，不会产生环境污染或者对人体或财产带来深刻的影响。此环境保护使用期限并不表示产品保证期限。