

Dans sa mouture 2.0, le VOX Continental propose un clavier de scène encore plus abouti, grâce à l'ajout d'un éventail de nouvelles sonorités triées sur le volet et de fonctions de jeu pratiques. Voici les ajouts apportés à cette nouvelle version.

- 58 sonorités polyvalentes supplémentaires
- Ajout d'une fonction de partage (Split)
- L'effet de pédale forte peut être activé et désactivé séparément pour chaque partie sonore
- Ajout d'une fonction de groupe de scènes (Scene Set) et augmentation du nombre de scènes de 16 à 64
- Possibilité de régler le niveau du bruit caractéristique des orgues classiques
- Possibilité de changer le timbre de la partie PIANO avec le levier Bend

Pour des détails, voyez les descriptions ci-après.

Ajout de sons polyvalents

Les sonorités suivantes ont été ajoutées. Pour des détails, voyez le document "Voice Name List du VOX Continental Ver.2.0" (PDF).

- Sons d'instruments à clavier: piano crapaud, piano droit, instruments historiques tels que le pianoforte et le clavecin, piano électrique et clavi avec une variété de réglages d'effets, piano électrique FM, etc.
- Sons d'ensemble: ensemble de cuivres, cordes sur bande, nappe de synthé, etc.

- Sons de basse: basse acoustique, basse électrique et basse synthé

Pour des détails sur la procédure de sélection des sons, voyez la page 8 du "Manuel d'utilisation".

* Vous pouvez télécharger le fichier PDF sur le site www.voxamps.com.

Fonction de partage (Split)

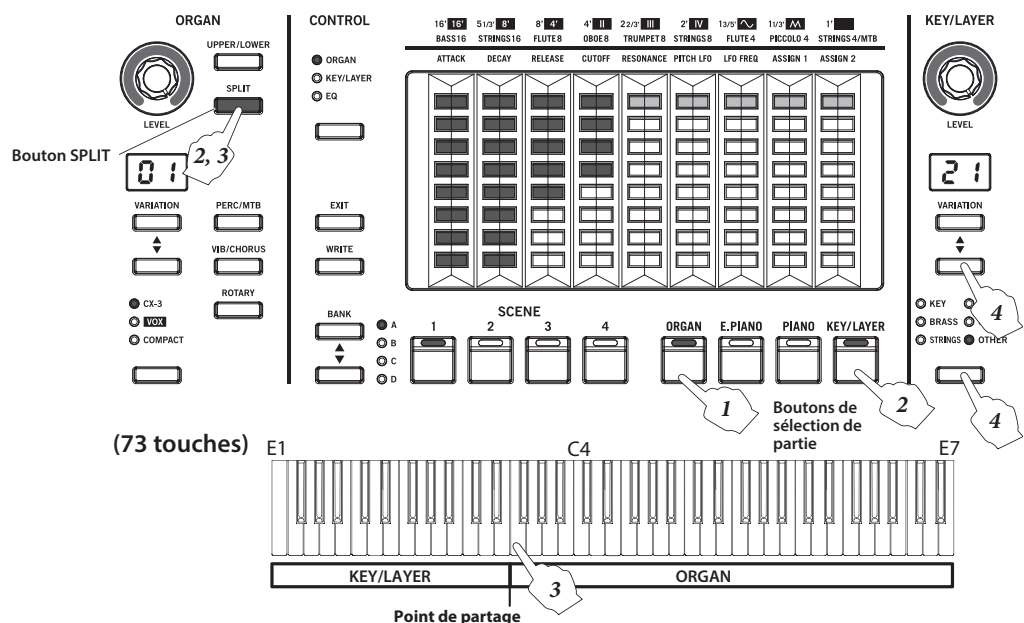
Cette fonction permet de diviser le clavier en une zone grave et une zone aiguë, et de jouer deux des quatre parties sonores (ORGAN, E.PIANO, PIANO et KEY/LAYER) dans ces deux zones. Vous pouvez par exemple jouer le son d'orgue de la main droite et le son de basse de la main gauche.

Réglage de la fonction Split

- 1 Appuyez sur un bouton de sélection de partie (ORGAN, E.PIANO, PIANO, KEY/LAYER) pour sélectionner la partie à jouer dans la zone aiguë du clavier (le bouton s'allume). (☞ Voyez l'illustration ci-dessous)
 - 2 Maintenez enfoncé le bouton SPLIT de la section ORGAN et appuyez sur un des boutons de sélection de partie (ORGAN, E.PIANO, PIANO, KEY/LAYER) pour sélectionner la partie à jouer dans la zone grave du clavier (le bouton SPLIT clignote et le bouton de sélection de partie s'allume).
 - 3 Réglez le point de partage (la note correspondant à la division entre les deux zones du clavier).
Maintenez enfoncé le bouton SPLIT de la section ORGAN et appuyez sur la touche du clavier souhaitée comme point de partage. La touche enfoncée ici est la limite inférieure de la zone aiguë.
 - 4 Sélectionnez une variation pour les sons de la zone aiguë et de la zone grave.
Attribuez une variation à chaque partie avec les boutons de type et VARIATION ▲, ▼ de chaque partie.
- Utilisez les commandes LEVEL comme bon vous semble pour régler le volume de chaque partie.

Remarque: Si vous souhaitez conserver vos réglages, sauvegardez-les dans une scène. Pour plus de détails sur la sauvegarde, voyez page 3.

Remarque: Quand vous partagez le clavier, ses commandes, commutateurs et fonctions de jeu contrôlent les parties comme suit.



Contrôlent les deux parties

- Commandes EFFECTS, Master, pédale branchée à la prise CONTROL

Contrôlent une partie

- Levier Bend (ordre de priorité: 1. ORGAN, 2. E.PIANO, 3. PIANO, 4. KEY/LAYER)

Astuce: Par défaut, le point de partage est réglé sur la touche Do4. Si une scène est déjà sauvegardée, le réglage de point de partage de cette scène est utilisé. Ce réglage se fait indépendamment du point de partage pour orgue.

Astuce: Le bouton SPLIT clignote quand la fonction Split (pour deux parties) est activée. Il est allumé quand le partage d'orgue est activé. Vous ne pouvez pas utiliser simultanément le partage entre deux parties et le partage d'orgue. Pour des détails sur le partage d'orgue, voyez la page 13 du "Manuel d'utilisation".

Désactivation de la fonction Split

- Appuyez sur le bouton SPLIT (qui clignote) de la section ORGAN.
- Appuyez sur un des boutons de sélection de partie (ORGAN, E.PIANO, PIANO, KEY/LAYER).

Le bouton SPLIT s'éteint et la fonction Split est désactivée.

Réglage de pédale forte pour chaque partie sonore

Pour chacune des quatre parties sonores (ORGAN, E.PIANO, PIANO et KEY/LAYER), vous pouvez déterminer si l'effet de pédale forte est activé (On) ou désactivé (Off).

Vous pouvez par exemple, lorsque vous définissez des réglages de partage pour des sons de piano et de basse, activer la fonction de pédale forte pour la partie PIANO et la désactiver pour la partie KEY/LAYER. De cette manière, quand vous enfoncez la pédale forte, l'effet est uniquement appliqué au son de piano.

Activation/désactivation de l'effet de pédale forte

- 1 Maintenez le bouton EXIT enfoncé et appuyez sur le bouton EFFECT TYPE.

L'écran VARIATION de chaque partie affiche On ou Off.

oF (2 chiffres), F (1 chiffre):

La fonction de pédale forte est désactivée (Off).

on (2 chiffres), n (1 chiffre):

La fonction de pédale forte est activée (On).

- 2 Les boutons VARIATION ▲, ▼ de chaque partie permettent d'activer et de désactiver la fonction.

- 3 Appuyez sur le bouton EXIT pour confirmer le réglage.

Remarque: Si vous souhaitez conserver vos réglages, sauvegardez-les dans une scène. Pour plus de détails sur la sauvegarde, voyez page 3.

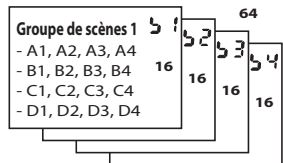
Sélection et sauvegarde d'une scène

Les scènes sont des mémoires qui vous permettent de conserver vos variations ou réglages d'effets favoris et de les rappeler instantanément.

Un groupe de scènes désigne un ensemble de 16 scènes: A1-A4, B1-B4, C1-C4 et D1-D4.

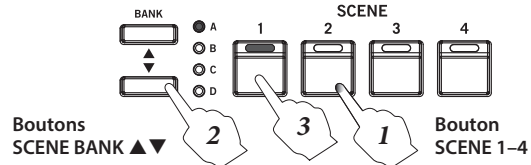
L'instrument offre quatre groupes de scènes (S1 à S4), soit un total de 64 scènes disponibles pour la sauvegarde de vos réglages.

Astuce: À la sortie d'usine, le groupe de scènes 1 de cet instrument contient déjà des réglages. Vous pouvez si vous le souhaitez écraser le contenu de ces scènes.



Sélection d'une scène

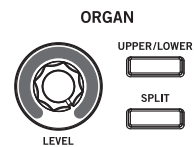
- 1 Appliquez une longue pression sur un bouton SCENE 1-4 pour choisir le groupe de scènes.



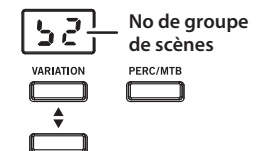
Boutons SCENE BANK ▲▼

Bouton SCENE 1-4

L'écran VARIATION de la section ORGAN affiche brièvement le groupe de scènes (S1-S4), puis affiche à nouveau le numéro de variation.

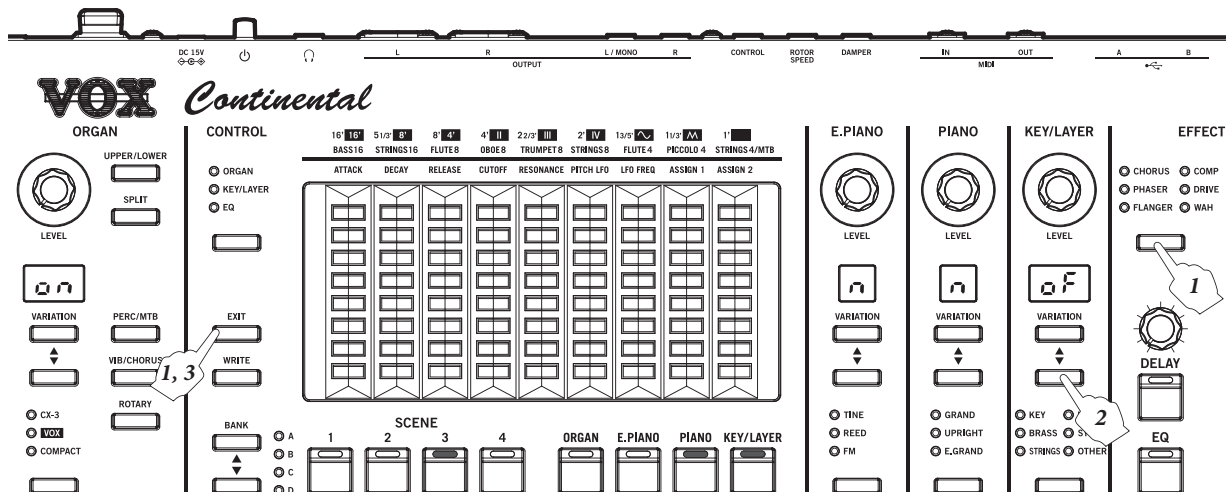


- 2 Utilisez les boutons BANK ▲, ▼ pour choisir une banque (A à D). (Les témoins des banques A-D s'allument.)



- 3 Appuyez sur le bouton SCENE 1-4 pour choisir la scène voulue (1 à 4).

Le contenu de la scène choisie est rappelé et vous pouvez jouer le son en question.



Remarque: Si vous modifiez la variation de la partie, ses réglages d'effets, d'octave ou d'autres paramètres sauvegardés dans une scène, le bouton SCENE de la scène en question clignote. Appuyez sur le bouton SCENE clignotant pour annuler les changements et retrouver la version mémorisée.

Sauvegarde d'une scène avec les boutons SCENE 1-4

Vous pouvez sauvegarder les réglages de son du VOX Continental sous forme de scènes.

Remarque: L'instrument sauvegarde les réglages des boutons de sélection de partie, de chaque partie sonore, des capteurs tactiles, des commandes de la section EFFECTS (sauf l'égaliseur), du levier Bend, des boutons Octave et Transpose et le réglage On/Off de l'effet de pédale forte.

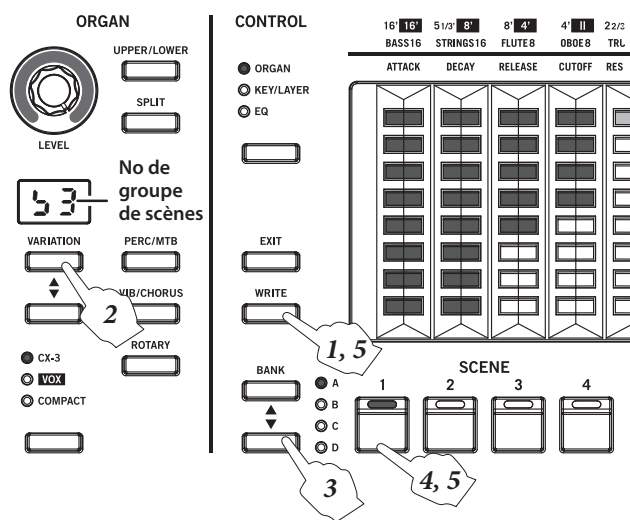
Remarque: Les réglages suivants ne sont pas mémorisés dans les scènes.

Égaliseur (EQ), commande VOLUME, commande et bouton VALVE DRIVE, commande et bouton DYNAMICS, bouton CONTROL

- 1 Appuyez sur le bouton WRITE. (☞ Voyez l'illustration ci-dessous)
Les boutons SCENE 1-4 clignotent et l'écran VARIATION de la section ORGAN affiche le groupe de scènes (S1-S4).
- 2 Appuyez sur les boutons VARIATION ▲, ▼ de la section ORGAN pour choisir le groupe de scènes S1-S4 de destination pour la sauvegarde de la scène.
- 3 Appuyez sur les boutons BANK ▲, ▼ pour choisir la banque de destination pour la sauvegarde de la scène.
Les témoins A-D s'allument.
- 4 Appuyez sur le bouton SCENE 1-4 pour choisir la scène de destination pour la sauvegarde.
Seul le bouton SCENE enfoncé clignote.
- Pour annuler la sauvegarde, appuyez sur le bouton EXIT.
- 5 Appuyez à nouveau sur le même bouton SCENE 1-4 pour sauvegarder le son dans la mémoire de scène de la banque spécifiée.

Le bouton de la mémoire de scène sauvegardée (SCENE 1-4) clignote.

Vous pouvez aussi effectuer la sauvegarde de la scène en appuyant sur le bouton WRITE.



Sauvegarde des données de scène

Voici comment un groupe de scènes (16 scènes) sauvegardé dans le VOX Continental peut être sauvegardé sous forme de fichier de données sur un support de stockage USB (disponible dans le commerce) branché au port USB A.

- 1 Sélectionnez le groupe de scènes du VOX Continental à sauvegarder.
Voyez l'étape 1 de la section "Sélection d'une scène" de ce manuel.
- 2 Pour sauvegarder les données, effectuez les étapes 1-4 sous "13. Sauvegarde des données de scène" à la page 23 du "Manuel d'utilisation".

Chargement des données de scène

Voici comment un groupe de scènes sauvegardé sur un support de stockage USB (disponible dans le commerce) peut être chargé dans le VOX Continental.

- 1 Sélectionnez sur le VOX Continental le groupe de scènes de destination pour le chargement.
Voyez l'étape 1 de la section "Sélection d'une scène" de ce manuel.
 - 2 Pour charger les données, effectuez les étapes 1-5 sous "14. Chargement des données de scène" à la page 23 du "Manuel d'utilisation".
- ⚠ Notez que lorsque vous effectuez le chargement, les données du même groupe de scènes contenues dans le VOX Continental sont écrasées au profit des données chargées.

Réglage du niveau de bruit des sons ORGAN

Certains orgues classiques produisent du bruit, même en l'absence de jeu. Le VOX Continental reproduit fidèlement ces bruits caractéristiques. La version 2.0 vous permet de régler le niveau de ces bruits.

Réglage du niveau de bruit

- 1 Sélectionnez le son d'orgue dont vous voulez régler le niveau de bruit.
Voyez la page 8 du "Manuel d'utilisation".
- 2 Maintenez le bouton EXIT enfoncé et appuyez sur le bouton PERC/MTB.
Le bouton PERC/MTB clignote et seul l'écran VARIATION de la section ORGAN est allumé.
- 3 Tournez la commande LEVEL ou utilisez les boutons VARIATION ▲, ▼ pour régler le niveau de bruit.
Vous pouvez régler ce paramètre entre 0-100.
0F : 0
00 : 100
- 4 Appuyez sur le bouton PERC/MTB pour confirmer le réglage.
Appuyez sur le bouton EXIT pour annuler le réglage.

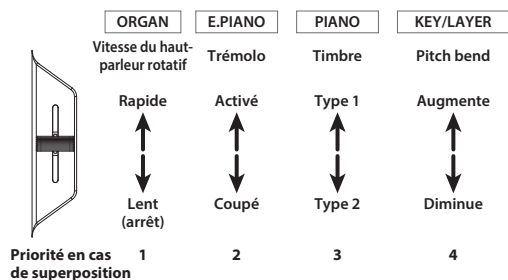
Remarque: Ce réglage peut être sauvegardé dans une scène. Si vous changez de son ou de scène avant la sauvegarde, le niveau de bruit retourne au niveau préprogrammé pour le son en question.

Effet du levier Bend sur les sons PIANO

Vous pouvez modifier le son en poussant le levier Bend vers le haut ou vers le bas.

Dans la version 2.0, l'action du levier Bend sur l'axe vertical modifie le timbre du son de chaque partie PIANO entre les types 1 et 2. L'effet est différent pour chaque son.

Partie PIANO: Type de timbre 1/2



Remarque: Quand plusieurs parties sont actives (superposition ou partage), l'ordre des priorités suivant s'applique.

1. ORGAN, 2. E. PIANO, 3. PIANO, 4. KEY/LAYER

Remarque: Le réglage correspondant à la position centrale du levier Bend peut être sauvegardé dans la scène.

Astuce: Pour des détails sur le levier Bend, voyez la page 9 du "Manuel d'utilisation".

Quand une scène sauvegardée avec une version antérieure du système est chargée dans la version 2.0 du VOX Continental, le levier Bend ne permet pas de contrôler correctement les sons de la partie PIANO de cette scène. Pour contrôler correctement le timbre, sélectionnez à nouveau la variation avec les boutons VARIATION ▲, ▼ de la section PIANO. Sauvegardez ensuite les réglages s'ils vous plaisent.

Appendice

Corrections apportées au manuel d'utilisation

Outre la présente mise à jour du VOX Continental à la version 2.0, tenez compte des changements/actualisations apportés au "Manuel d'utilisation" et au "Guide de réglages MIDI".

Manuel d'utilisation

Page 8, bas de la colonne de gauche

Ajoutez la section "Fonction de partage (Split)" (voyez page 1) du présent document.

Page 8, colonne de droite, lignes 1–21, "2. Sélection d'une scène"

Remplacez par la section "Sélection d'une scène" (voyez page 2) du présent document.

Page 9, illustration en haut à droite

Remplacez par l'illustration "Effet du levier Bend sur les sons PIANO" (voyez page 4) du présent document.

Page 9, colonne de droite, ligne 13

<Correct> **Partie PIANO:** type de timbre 1/2

<Incorrect> **Partie PIANO:** Désactivé.

Page 9, colonne de droite, ligne 18–19

<À effacer> Quand les parties PIANO et KEY/LAYER sont superposées, le levier Bend n'est pas disponible.

Page 10, colonne de gauche, ligne 15

Ajoutez la section "Réglage de pédale forte pour chaque partie sonore" (voyez page 2) du présent document.

Page 11, colonne de gauche, lignes 2–32, "Sauvegarde d'une scène avec les boutons SCENE 1–4"

Voyez la section "Sauvegarde d'une scène avec les boutons SCENE 1–4" (voyez page 3) du présent document.

Page 23, colonne de gauche, ligne 13

Ajoutez l'étape suivante (en actualisant la numérotation des étapes suivantes).

1 Sélectionnez le groupe de scènes du VOX Continental à sauvegarder.

Page 23, colonne de droite, ligne 29

Ajoutez l'étape suivante (en actualisant la numérotation des étapes suivantes).

1 Sélectionnez sur le VOX Continental le groupe de scènes de destination pour le chargement.

Page 23, dernière ligne

Ajoutez la section "Effet du levier Bend sur les sons PIANO" (voyez page 4) du présent document.

Page 24, colonne de droite, ligne 34–35

<À effacer>

□ Le levier Bend ne peut pas être utilisé avec les variations de la partie PIANO.

Page 25 "Fiche technique"

		Ver.2.0	Ver.1
Générateur de sons	Capacité de mémoire PCM	11,9 Go (moyennant conversion au format PCM linéaire 16 bits 48 kHz)	Environ 10,5 Go (moyennant conversion au format PCM linéaire 16 bits 48 kHz)
	Variations d'usine	208	150
	Scènes	64 (4 x 4 x 4) (y compris 16 chargés à l'usine): Jusqu'à 100 ensembles peuvent être sauvegardés sur dispositif USB.	16 (4 x 4): Jusqu'à 100 ensembles peuvent être sauvegardés sur dispositif USB.
Fonctions de jeu	Levier Bend	ORGAN: haut-parleur rotatif lent/rapide, E.PIANO: Trémolo actif/coupé, PIANO: Type de timbre (1/2) KEY/LAYER: Pitch bend	ORGAN: haut-parleur rotatif lent/rapide, E.PIANO: trémolo actif/coupé, KEY/LAYER: Pitch bend

Guide de réglages MIDI

Page 9, lignes 1–8

Corrigez les informations suivantes.

Changement de scène

Vous pouvez changer de scène sur le VOX Continental en transmettant des messages de changement de programme.

Changement de programme [CN, pp]

(n: canal; pp: vous pouvez choisir parmi 64 sons avec leurs numéros de programme)

Les scènes du VOX Continental correspondent aux messages de changement de programme suivants.

Groupe de scènes 1 (A1–D4): Cn, 00–Cn, 0F

Groupe de scènes 2 (A1–D4): Cn, 10–Cn, 1F

Groupe de scènes 3 (A1–D4): Cn, 20–Cn, 2F

Groupe de scènes 4 (A1–D4): Cn, 30–Cn, 3F

Page 9, ligne 25

<Correct> 3. PIANO: type de timbre (1/2)

<Incorrect> 3. PIANO: Désactivé

Page 19, MIDI Implementation Chart

Corrigez les valeurs des changements de programme transmis et reçus comme suit.

Program Change	Variable Range	○ 0 – 63 *****	○ 0 – 63 0 – 63
----------------	----------------	-------------------	--------------------



Vox Amplification Ltd.

1 Harrison Close, Knowlhill, Milton Keynes, MK5 8PA. UK

www.voxamps.com