

KORG

M1N0001110

M 2



Operating
System 3.01

Système
Opérationnel
Version 3.01

Betriebs-
system
Version 3.01

Sistema
Operativo
Versione 3.01

KORG Pa1X – Operating System release 3.01

New functions of Pa1X Version 3.01

The following function is added to Pa1X by upgrading to Operating System Version 3.01.

Global Mode	See page
Delete Help Language command	10
Musical Resources	
New Sound file format	13

If new, your Pa1X might already include Operating System version 3.01. To check, please go to the Disk > Utility page, and read the version number in the lower area of the display.

To load the new Operating System, please read the instructions supplied with the installation file in our web site (www.korgpa.com).

When upgrading to Operating System version 3.0x from any version prior to 3.00, it is mandatory to also load the new Musical Resources (ver. 3.0 or higher), available from the same web site.

Warning: Before loading the new Musical Resources, please make a backup copy of your old data, or they will be lost forever.

Hint: After loading the new OS, you might need to re-calibrate the TouchView display (Global > Touch Panel Calibration).

Functions added by previous OS versions

Pa1X Version 3.00

The following functions are added to Pa1X by upgrading to Operating System Version 3.00.

Various Modes	See page
Revised user interface	4
Shortcut for the Solo function	4
Show Song Extension, Create New Folder, Rename, Erase and Mixed CD commands added to the Song Select window's page menu	4
Style Play Mode	
Smarter pre-selection of Style Elements (Variations, etc...)	5
Measure length shown while in Stop	5
Grouped Style tracks	5
AutoSplit Ensemble modes	6
Ending 3 assignable to the Assignable Switches	6
Shortcuts for direct access to the Write Performance, Style Performance or STS dialog box	6

Style Record Mode	
Ending 3 Style Element added	6
Cue page added	6
Song Play Mode	
Tempo Lock added to the Song Play mode	7
Lyrics page revised	7
Marker page revised	7
Midifile chords transposed	7
Shortcut for direct access to the Write Performance dialog box	7
SongBook Mode	
New SongBook file format	8
Faster SongBook operations	8
Book page revised	8
Custom List page revised	8
Edit List page revised	8
Lyrics page revised	8
Sequencer Mode	
Main page revised	9
Locate Measure parameter	9
RX Convert page added	9
Sound Mode	
Up to 16 oscillators per Sound	9
Sampling Mode	
Maximum number of User Samples increased	9
Merging PCM samples from various sources	9
Global Mode	
Help in Dutch and Russian	10
Ending 3 assignable to a footswitch or EC5 footswitch	10
Pitch Correction and Voice Modeling Authorization procedure revised	10
Touch Panel Calibration procedure revised	11
Disk Mode	
Support for long file names	11
Direct loading of Styles to Direct HD banks	11
CD Mixed support	11
Compatibility with Pa800 data	11
Musical Resources	
New Drum Kit	12
Ending 3 added to the Styles	12
GM suffix added to General MIDI Level 1 Sounds	13
New Bonus Styles Collection available from the web	13
New Grand Touch RX and Rock Piano RX Sounds and Performances available from the web	13

Previous OS versions

For information on functions added by previous OS upgrades, please see the separate manual “KORG Pa1X – Operating System release 2.54”, available from the Manuals page of our web site (www.korgpa.com).

Various Modes

Revised user interface

The graphic user interface (GUI) has gone through a make-up process. Now there are bigger buttons, bigger fonts, and colored sliders. The Play/Mute icons have been redesigned. The Numeric Keypad has been made increased in size. The font used in the various SongBook lists is bigger and easier to read. The Sound Info area has been added to some more Style Record pages. The Style, Performance, Sound and Pad Select Windows have been redesigned for easier selection of items.

Shortcut for the Solo function

In addition to the Solo Track command in the Style Play, Style Record, Song Play and Sequencer mode’s page menu, a Solo shortcut is now available. Keep the SHIFT button pressed and touch one of the tracks to solo it. Do the same on a soloed track to deactivate the Solo function.

Show Song Extension, Create New Folder, Rename, Erase and Mixed CD commands added to the Song Select window’s page menu

Six new commands have been added to the Song Select window’s page menu.



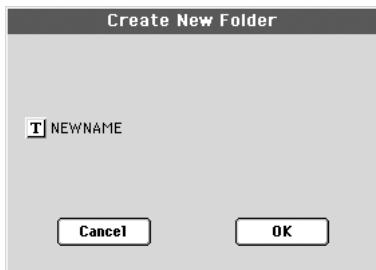
Show Song Extension

Check this option to make the file extension (“*.mid”, “*.kar”, “*.jbx”, “*.mp3”) appear in the list of files, at the end of each Song’s name.

Create New Folder

This command lets you create a new generic folder in the root of any device, or inside any other generic folder. You can’t create a “SET” folder with this command, since this type of folder is

reserved to the Save operations (and can be created with the New SET button in any Save page).

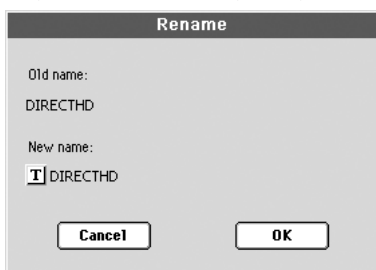


By pressing the **T** (Text Edit) button you can open the Text Edit window. Enter the name, then press OK to confirm and close the Text Edit window.

Rename

Available only when an item is selected in a list.

Use this function to change the name of an existing file or folder. You cannot change the 3-character extension of files and “.SET” folders, since they are used to identify the type of file or folder.



Press the **T** (Text Edit) button to open the Text Edit window. Enter the new name, then press OK to confirm and close the Text Edit window.

Erase

Use this command to delete the selected file. Folders cannot be erased with this command.

Mixed CD: data

Choose this option to see the data area of a Mixed Mode CD.

Mixed CD: audio

Choose this option to see the audio tracks of a Mixed Mode CD.

Style Play Mode

Smarter pre-selection of Style Elements (Variations, etc....)

Now you can select a different Variation (or any other Style Element) while jumping to a different Style. The Variation you choose will overtake the one memorized in the Style Performance.

To pre-select a Variation (or any other Style Element), you must first select the next Style. Then, select the Variation (or any other Style Element) that will immediately start to play when the new Style enters.

Measure length shown while in Stop

The current measure indicator, in the Main page, has been slightly modified. While the Style is stopped, the length (L:) of the current Style Element is shown in the display.

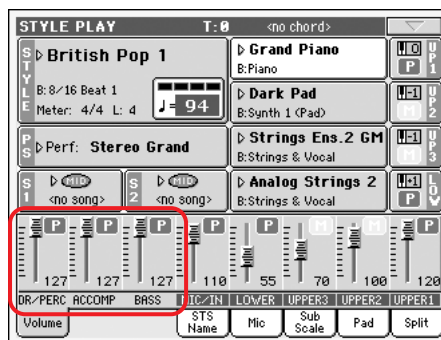


When in play, the indicator will return to the current measure (M:) number.



Grouped Style tracks

While in the **Normal View** of the Style Play mode, the first three sliders control the Style tracks volume as a global offset, not as an absolute value.



This is useful to keep the volume of the Style sections under control during the whole show. For example, if you like a louder rhythm section, you can push the Drum/ Percussion and Bass sliders, and pull the Accompaniment slider. If you like to keep the drums a bit back, just pull the Drum/ Percussion slider a little; and so on.

Choosing a different Style or Performance will not change their volume, that is controlled in realtime by the first three sliders on the control panel. Changes are not memorized to a Performance or Style Performance. They can, however, be memorized to the Global-Style Play Setup, i.e., the preferences of the Style Play mode.

AutoSplit Ensemble modes

Two new Ensemble options have been added to the Style Play > Keyboard/Ensemble > Ensemble page. You can try them, by choosing one of the AutoSplit Performances in the User DK bank.

- AutoSplit1 Upper 1 track plays the melody in mono, while the other Upper tracks play the chord notes. If only the Upper 1 track is in play, it plays polyphonically all the chord notes.
- AutoSplit2 Similar to AutoSplit1, but the Upper 1 track always plays the uppermost note.

Note: This option can be saved to a Performance or STS, by choosing the “Write Performance” or “Write Single Touch Setting” command from the page menu.

Ending 3 assignable to the Assignable Switches

The Ending 3 function has been added to the functions you can assign to the Assignable Switches (Style Play > Pad/Assign.Switches > Switches page). This function allows for selection of the Ending 3 Style Element.

Note: By default, Ending 3 is assigned to the Assignable Switch 1.

Hint: Since this assignment is saved into a Performance or STS, it may change when choosing a different Performance or STS. If you want to keep this assignment for all selections, save it into Performance 1-1, and close the Assignable Switch lock icon. The Ending 3 will be assigned to the same switch each time you turn the instrument on.

As an alternative, assign the Ending 3 function to a footswitch or EC5 footswitch, that are globally programmed (see “Ending 3 assignable to a footswitch or EC5 footswitch” on page 10).

Shortcuts for direct access to the Write Performance, Style Performance or STS dialog box

Three new shortcuts have been added to the Style Play mode.

- Shift + Style button: Opens the Write Current Style Performance dialog box.
- Shift + Sound/Performance button: Opens the Write Performance dialog box.

- Shift + STS button: Opens the Write Single Touch Setting dialog box.

Style Record Mode

Ending 3 Style Element added

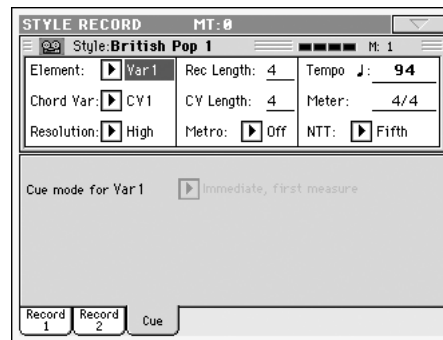
The new Ending 3 (End3) Style Element can now be selected when recording. To try it while recording, please assign the Ending 3 function to one of the Assignable Switches before accessing Style Record mode (see “Ending 3 assignable to the Assignable Switches” on page 6).

Note: By default, Ending 3 is assigned to the Assignable Switch 1.

Note: While in Style Record mode, you cannot use footswitches or EC5 footswitches, so you must assign Ending 3 to an Assignable Switch.

Cue page

A third page has been added to the Style Record - Main mode. While in the main page, press the “Cue” tab to see this page. This is where you can access to the Cue parameter:



Cue mode for [Style element]

►STYLE

This parameter lets you decide how the current Style Element will enter after it has been selected. This setting is only available for the Fill 1, 2, 3 Style Elements.

Immediate, first measure

The Style Element enters immediately, and begins from the first measure.

Immediate, current measure

The Style Element enters immediately, and begins from the current measure.

Next measure, first measure

The Style Element enters at the beginning of the next measure, and begins from the first measure.

Song Play Mode

Tempo Lock and Link Mode

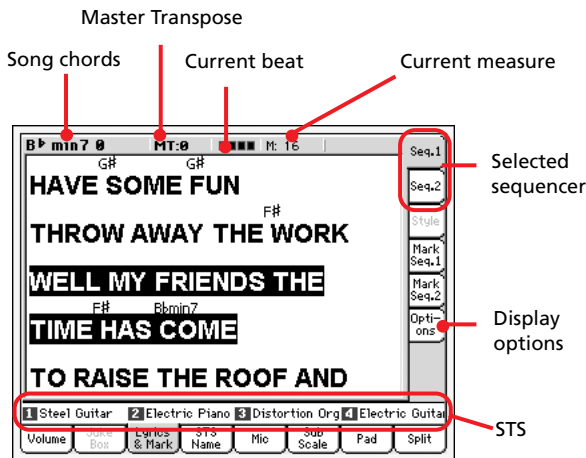
If you don't want the Tempo to change when selecting a new Song, turn on the TEMPO LOCK function. When the LED of this button is turned on, you can still manually change the Tempo with the DIAL.

When the Tempo Lock is activated, the Link Mode is also activated. This makes both Sequencers use the same Tempo (see Song Play > Preferences > General Control).

Note: This option can be saved to the Global - Song Play Settings, by choosing the "Write Global - Song Play Setup" command from the page menu while in the Song play > Preferences > General Control page.

Lyrics page revised

The Lyrics area has been increased in size, and the various controls revised.



Song chords

Chords contained in the midifile (if any). This indicator may be easier to read than chords shown within the lyrics.

Master Transpose

Master transpose value in semitones. This value can be changed using the TRANSPOSE buttons on the control panel.

Current beat

Beat number of the current measure, that is currently playing.

Current measure

Current measure number.

Selected sequencer (SEQ 1/SEQ 2)

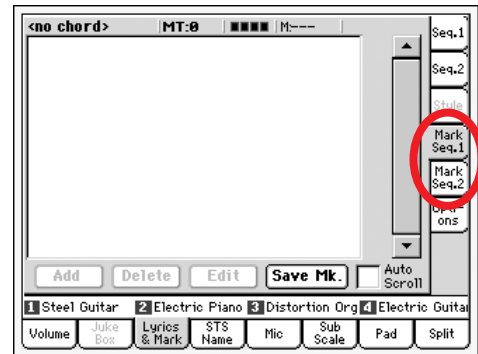
Use these side tabs to select a sequencer whose Song to show.

STS

Name of the four selected Single Touch Settings (STS). Touch one of them to select it.

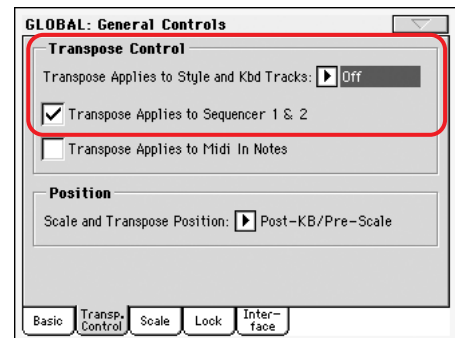
Markers page revised

The Markers area has been increased in size, and the various controls revised.



Midifile chords transposed

When changing the Master Transpose, chord abbreviations contained in a Standard MIDI File are transposed, and correctly shown in the display. Master Transpose must be activated on the Sequencer, but not on the Keyboard.



Shortcut for direct access to the Write Performance dialog box

A new shortcut has been added to the Song Play mode.

- Shift + Sound/Performance button: Opens the Write Performance dialog box.

SongBook Mode

New SongBook file format

The SongBook file format has been changed. While older SongBook files can be read with no problems, you can't load SongBook files generated by OS version 3.0 with previous OS versions.

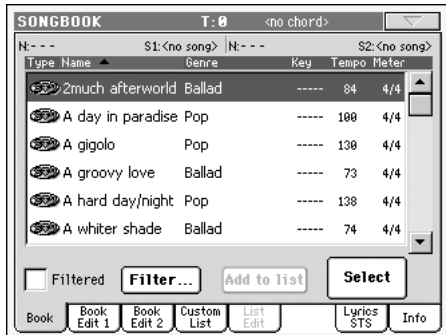
To edit the new SongBook files with a personal computer, please use our SongBook Editor version 1.2 (freely available from www.korgpa.com). The new SongBook Editor includes editing functions not available on the Pa1X, like Style remapping, import of multiple files, simultaneous editing of multiple entries, and much more.

Faster SongBook operations

Huge SongBook files are now edited and written much quicker than in previous versions. Deleting and writing operations are much faster than before.

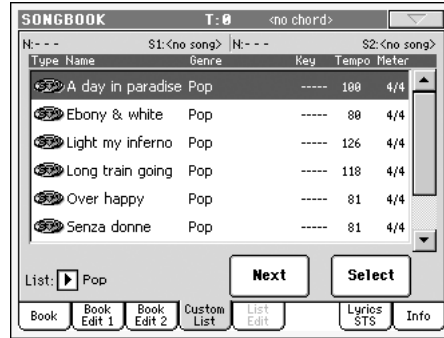
Book page revised

This page has been revised, to improve readability and access to the lists items.



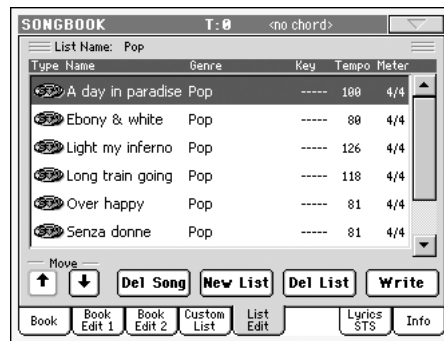
Custom List page revised

This page has been revised, to improve readability and access to the lists items.



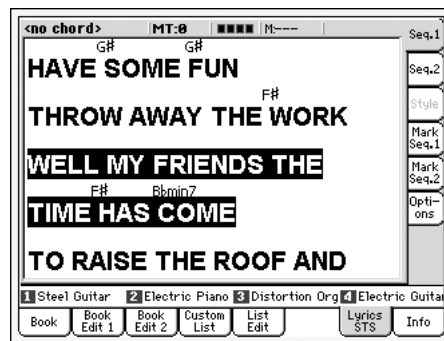
Edit List page revised

This page has been revised, to improve readability and access to the lists items.



Lyrics page revised

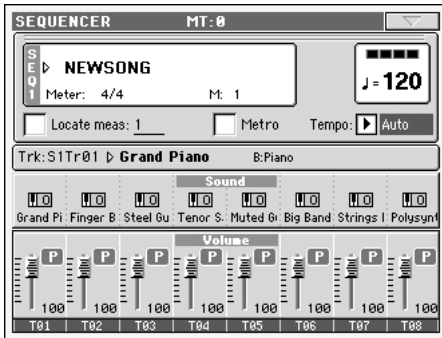
As in Song Play mode, this page has been revised (see "Lyrics page revised" on page 7).



Sequencer Mode

Main page revised

The main page has been revised for better readability and use.



Locate Measure parameter

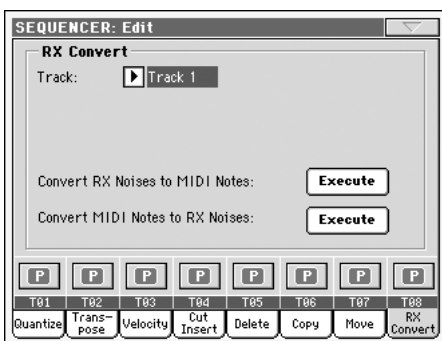
The Locate Measure parameter has been added in the main page of the Sequencer mode. This parameter allow you to set a starting point different than the first measure.

Here is an example of how to use it. Go on recording your Song. If you want to do second-pass recording, starting from a measure different than the first one, you are no longer asked to move to that measure using the Fast Forward command. Just choose the new starting measure with the Locate Measure parameter, and go on recording from there.

The Locate Measure is also functional during Playback, as an alternate starting point.

RX Convert page

You can use the RX Convert page to convert notes of the midifile into RX Noises, and vice-versa. This will help programming Songs on an external sequencer.



After having chosen a track to convert, press Execute to complete the operation.

Track

Use these parameters to select the track containing the notes or RX Noises you want to convert.

Sound Mode

Up to 16 oscillators per Sound

In Sound mode, oscillators have been increased from 5 max to 16 max. To select one of them for editing, use the vertical row of buttons on the right (1...16 max). The number of available oscillators depends on the “Oscillators Count” parameter (see page Sound > Basic > Sound Basic). If you cannot see the desired oscillator, press the scroll arrow, until the hidden oscillator is shown in the display. When oscillators cannot be select, since the parameter contained in the current page are global and valid for the whole Sound, these buttons are greyed out, and cannot be selected.

Sampling Mode

Maximum number of User Samples increased

The maximum number of samples that can be kept in RAM has been increased from 1,485 to 2,970.

Merging PCM samples from various sources

When you load a .SET folder, all PCM samples in memory are deleted. So, there is no way to merge different samples by loading complete .SET folders.

To merge samples from several sources, you must load single Sounds or Drum Kits based on external PCM samples.

Delete all samples and multisamples

1. If you want to delete all samples and multisamples already in memory, press the SOUND button to access the Sound mode, then press the RECORD button to access the Sampling mode.
2. While in Sampling mode, choose the “Delete Sample” command from the page menu. Check the “All Samples, Multi-Sample, DrumSamples” option, and press OK to delete all samples and multisamples.

Warning: Before deleting, be sure to have a copy of any important data you don't want to lose.

3. Choose the “Exit from Record” command from the page menu, to exit from the Sampling mode.

Create a new .SET of samples

1. Press the DISK button to access the Disk mode. Go to the Load page.
2. Open a first .SET folder containing some of the PCM samples to merge. Open the SOUND folder, then one of the USER banks, and choose the first of the Sounds or Drum Kits based on samples you would like to load. Press Load, and choose a target User location in memory.

The Sound or Drum Kit is loaded, together with the PCM samples it is based on.

- Do the same with any subsequent Sound or Drum Kit whose samples you would like to load.
- When finished loading, save a new .SET folder, being sure the PCM option is checked in the Save All dialog.

Global Mode

Help in Dutch and Russian

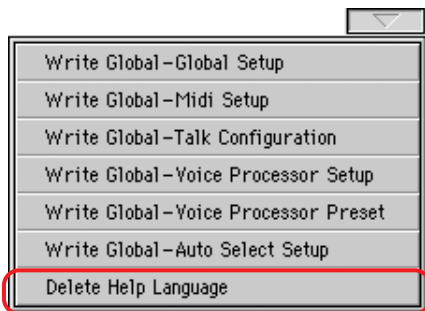
Two new help languages can now be chosen in the Global > General Controls > Interface page.

Delete Help Language command

This page menu command allows for removing the Help languages you do not need to use, saving space in the internal SSD memory for other types of data (notably User Styles).

Warning: If you remove some languages, and then fill the resulting free memory with User Styles, you may no longer be able to upgrade or reload the operating system. Should this happen, delete some User Styles, and try loading the operating system again.

- While in Global mode, choose the Delete Help Language command from the page menu.



- The Delete Help Language dialog box appears.



Choose a language to delete. Note that nor the English, or the language currently in use, can be selected.



- After having chosen a language, press OK to confirm deletion, or Cancel to cancel the operation.
- Repeat the above procedure for all the other languages you want to delete.

Note: There is no need to reboot after deleting the Help language(s).

Ending 3 assignable to a footswitch or EC5 footswitch

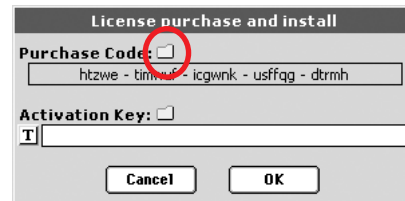
The Ending 3 function has been added to the functions you can assign to the Footswitches (Global > Controllers > Pedal/Switch page) or EC5 pedals (Global > Controllers > EC5 page). This function allows for selection of the Ending 3 Style Element.

Note: This option can be saved to the Global - Global Setup, by choosing the "Write Global - Global Setup" command from the page menu.

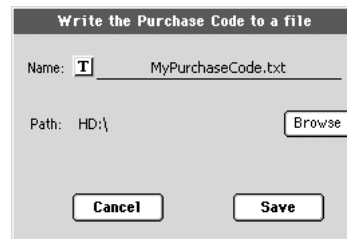
Pitch Correction and Voice Modeling Authorization procedure revised

The procedure remains the same, but instead of writing down the Purchase Code and Authorization Key, you can respectively save and load them as plain text files.

When the License dialog window is open, just touch the folder icon next to the Purchase Code label, to save the text file containing the relevant code:

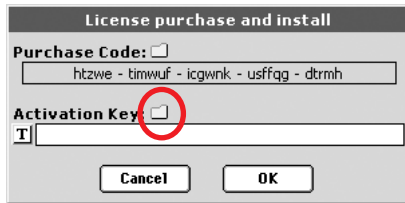


A dialog window will appear, where you can enter the filename and path in the hard disk:



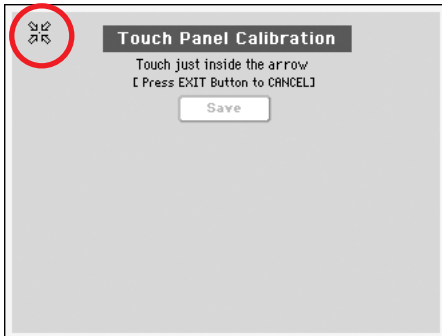
After you receive the Activation Key from Korg, you can copy and paste it to a plain text file (no formatting allowed, ".TXT" file

extension), and load it from the License dialog box by touching the folder icon next to the Activation Key label:



Touch Panel Calibration procedure revised

The Touch Panel Calibration page and procedure has been revised.



1. When in this page, first touch exactly inside the set of arrows in the upper left corner of the display.
2. The arrows will subsequently move to the other corners of the display. Touch exactly inside them.
3. Finally, press Save to confirm the new calibration.



- In case you want to exit and cancel the calibration, press EXIT before completing the procedure.

Hint: To quickly reach this page from any other page, press GLOBAL to enter the Global mode, then press it again and keep it pressed, until this page appears.

Disk Mode

Support for long file names

You are no longer limited to the classic format 8.3, all capitals (e.g., FILENAME.MID). Now names can be as long as you like, and upper and lower case characters can be mixed. The name of files transferred via USB or CD from a personal computer will not be cut into a shorter name, and will look exactly as the original.

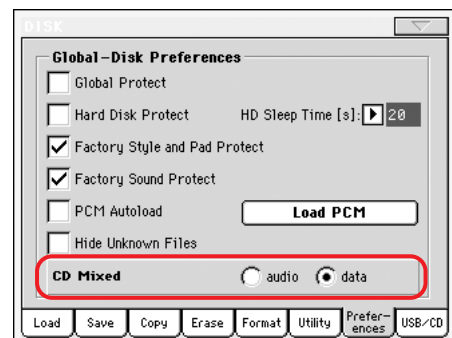
Note: When a name is too long to fit in the display, it is cut at the end, where two dots appear (...).

Direct loading of Styles to Direct HD banks

Now you can load single Styles, or banks of Styles, directly to a Direct HD location or bank. When loading, simply choose one of the Direct HD locations as target, instead of an User location.

CD Mixed support

The new CD Mixed option has been added to the Disk > Preferences page. CDs in Mixed Mode contain a data area in addition to audio tracks. With this parameter, you can choose whether to see the audio or the data area of the disc.



Note: This parameter can be saved to the Global, by choosing the “Write Global - Disk Preferences” command from the page menu of the Disk mode. However, you can override this preference, by using two new commands from the Song Select window’s page menu (see “Mixed CD: data” on page 5).

Compatibility with Pa800 data

Pa800 data can be read by any Pa1X fitted with Operating System v. 3.0. However, keep in mind the following:

- Pa800 has a more extensive range of effects, that might not exist on the Pa1X. When loading Styles created on a Pa800, the FX Send might be set to zero (dry) to avoid unwanted results. This parameter can then be reprogrammed, and the Style saved again.
- Some new Sounds may be missing.
- Due to the different content and organization, the Song-Book will point to different Styles.
- The Global is not compatible. Please do not load the .SET folders, or delete the GLOBAL folder inside the .SET folder, before loading.

At the same time, you can load Pa1X data to a Pa800 exactly as if they were Pa800 data. Minor differences might exist between effect parameters. Loading the Global is not advisable, due to the several differences.

Musical Resources

When upgrading to Operating System version 3.0x from any version prior to 3.00, it is mandatory to also load the new Musical Resources (ver. 3.0 or higher), available from the same web site.

Warning: Before loading the new Musical Resources, please make a backup copy of your old data, or they will be lost forever.

You can download the most recent Musical Resources from our web site (www.korgpa.com). Please read the instructions supplied with the installation file.

Warning: It is not possible to load Musical Resources version 3.0 with a previous version of the Operating System. However, you can load older Musical Resources into a Pa1X fitted with OS version 3.0.

New Drum Kit added

A new Drum Kit (“SFX Kit 3”, Bank Select / Program Change number 120-0-57) has been added.

Ending 3 added to the Styles

The new, 1-measure long Ending 3 has been added to all Styles. To select it, you must assign the Ending 3 function to any of the Assignable Switches (see “Ending 3 assignable to the Assignable Switches” on page 6), the Footswitches or the EC5 pedals (see “Ending 3 assignable to a footswitch or EC5 footswitch” on page 10).

Note: By default, Ending 3 is assigned to the Assignable Switch 1.

As a consequence, here is the new table of Program Change messages used to select Style Elements and Remote Controls over the Control Channel:

Style Elements			
PC	Style Element	PC	Style Element
80	Variation 1	81	Variation 2
82	Variation 3	83	Variation 4
84	Intro 1	85	Intro 2
86	Fill 1	87	Fill 2
88	Ending 1	89	Ending 2
90	Fill 3/Break	102	Ending 3
Remote Controls			
PC	Remote Control	PC	Remote Control
91	Fade In/Out	92	Memory
93	Bass Inversion	94	Manual Bass
95	Tempo Lock	96	Single Touch
97	Style Change	98	Intro 3/Count In
99	Start/Stop Style	100	Start/Stop Seq1
		101	Start/Stop Seq2

Note: The above Program Change numbers are given according to the 0-127 numbering system.

GM suffix added to General MIDI Level 1 Sounds

Now, GM Level 1 Sounds have a “GM” suffix to their name. This will make it easier retrieving them among the other Sounds.

New Bonus Styles Collection available from the web

A selection of new Styles is freely downloadable from our web site (www.korgpa.com). Since these are very space-hungry data, please load them to the Direct HD banks, and not to the User banks.

Note: Do not load these Styles with a previous OS version!

Warning: Before loading the new Styles, please make a backup copy of your old data, or they will be lost forever.

New Grand Touch RX and Rock Piano RX piano Sounds and Performances available from the web

Pa1X 3.0 is compatible with the Grand Touch RX Collection, freely downloadable from our web site (www.korgpa.com). With these Sounds you can also download a set of Performances making use of it.

Please note that these Sounds require several notes of polyphony, so you are advised to use them either alone, or with Styles with a sparse arrangement. With dense arranging, please use a different piano sound, or the “lighter” version of these sounds (those without the “RX” abbreviation in the sounds).

Note: Do not load this Sound and Performances with a previous OS version!

Warning: Before loading the new Sounds, please make a backup copy of your old data, or they will be lost forever.

New Sound file format

Operating System version 3.01 uses a new format for User Sounds (this extends to User Drum Kits). After installing the new OS, please convert all User Sounds created using OS version from 2.0 to 3.0, making use of User Samples, to the new format. Here is how to do it.

1. Load a .SET folder containing User Sounds created with OS version from 2.0 to 3.0. Do not load single Sounds or banks of Sounds.
2. Press SOUND to go to the Sound mode.
3. Select the first of the User Sounds making use of User Samples.
4. From the page menu, choose the Write Sound command.
5. When the Write Sound dialog box appears, do not make any change. Press OK to save the Sound to the original location.
6. Repeat the above procedure with all the subsequent User Sounds in memory (assuming they are making use of User Samples).
7. Save all data in the original .SET folder.

KORG Pa1X – Version 3.01 du Système d'exploitation

Nouvelles fonctions de la Version 3.01 du Pa1X

En installant la nouvelle version 3.01 du Système d'exploitation du Pa1X, une nouvelle fonction est disponible.

Mode Global	Voir page
Commande Delete Help Language	22
Ressources Musicales	
Nouveau format pour les User Sounds	25

Si vous avez à peine acheté votre Pa1X, probablement il monte déjà la version 3.01 du Système d'exploitation. Il suffit de vérifier la version en affichant la page Disk > Utility et regarder le numéro de version visualisé au bas de l'écran.

Pour charger le nouveau système d'exploitation, veuillez préalablement lire les instructions fournies dans le fichier d'installation téléchargeable en contactant notre site (www.korgpa.com).

Lors de la mise à jour du Système d'exploitation avec la version 3.0 (ou plus) de n'importe quelle version antérieure à celle 3.0x, il faut obligatoirement charger les nouvelles Ressources Musicales (version 3.0 ou plus), que vous téléchargez dans le site dit plus haut.

Attention : Avant de procéder au chargement des nouvelles Ressources Musicales, faites une copie de sauvegarde de vos données car lors de la mise à jour elles seront définitivement perdues.

***Astuce :** Après avoir chargé le nouveau Système d'exploitation, on conseille de procéder au calibrage de l'écran tactile (Touch Screen Calibration). Voir les informations détaillées dans le Mode d'emploi.*

Fonctions qui avaient été ajoutées avec des précédentes versions du Système d'exploitation

Pa1X version 3.00

En installant la Version 3.00 du Système d'exploitation, le Pa1X dispose des nouvelles fonctions suivantes.

Modes divers	Voir à page
Interface utilisateur revisitée	16
Raccourci disponible pour la fonction Solo	16
Les commandes : Show Song Extension, Create New Folder, Rename, Erase et Mixed CD ont été ajoutées dans la fenêtre du menu de la page Song Select	16
Mode Style Play	
Pré-sélection facilitée des Style Elements (Variations, etc.)	17
La longueur des mesures est affichée même en état de Stop	17

Pistes de Style groupées	17
Modes AutoSplit Ensemble	18
Ending 3 assignable aux Interrupteurs Assignables	18
Raccourcis pour accéder directement à la boîte de dialogue Write Performance, Style Performance ou STS	18
Mode Style Record	
Nouveau Style Element Ending 3	18
La page Cue a été ajoutée	18
Mode Song Play	
Tempo Lock a été ajouté dans le mode Song Play	19
Page Lyrics revisitée	19
Page Marker revisitée	19
Transposition des accords des fichiers Midi	19
Raccourci pour accéder directement à la boîte de dialogue Write Performance	19
Mode SongBook	
Nouveau format du fichier SongBook	20
Les opérations SongBook sont plus rapides	20
Page Book revisitée	20
Page Custom List revisitée	20
Page Edit List revisitée	20
Page Lyrics revisitée	20
Mode Sequencer	
Page Main (ou principale) revisitée	21
Paramètre Locate Measure	21
La page RX Convert a été ajoutée	21
Mode Sound	
Chaque Son peut avoir jusqu'à 16 oscillateurs	21
Mode Sampling	
Le nombre maximum d'échantillons de l'utilisateur (User Samples) a été augmenté	21
Fusionner des échantillons PCM provenant de sources diverses	21
Mode Global	
La fonction Help (ou Aide) disponible également en Néerlandais et en Russe	22
Ending 3 assignable à une pédale au pied ou à la pédale EC5	22
Pitch Correction and Voice Modeling Authorization procedure revised	23
Procédure "Pitch Correction and Voice Modeling Authorization" révisée	23
Mode Disk	
Support pour les fichiers dont les noms sont longs	23
Chargement direct des Styles dans la banque Direct HD	23
Support CD Mixed	24
Compatibilité avec les données du Pa800	24
Ressources Musicales	
Nouveau Drum Kit ajouté	24
Ending 3 a été ajouté dans les Styles	24
L'extension GM a été ajoutée aux sons General MIDI Level 1	25
Disponibilité de nouveaux Bonus Styles Collection téléchargeables	25

Les Sons Grand Touch RX et Rock Piano RX, ainsi que des Performances sont téléchargeables	25
---	----

Versions précédentes

Si vous désirez plus d'informations en ce qui concerne les fonctions qui avaient été ajoutées par des versions précédentes du Système d'exploitation, vous devez consulter le mode d'emploi "KORG Pa1X – version 2.54 du Système d'exploitation" disponible dans la page "Manuals" de notre site (www.korgpa.com).

Modes divers

Interface utilisateur revisitée

On a procédé à des modifications de l'interface graphique de l'utilisateur (GUI). Maintenant, il y a des gros boutons, de gros caractères et les curseurs sont coloriés. Les icônes de Play/Mute ont été redessinées. Les dimensions du pavé numérique ont été agrandies. La police des caractères utilisés pour les différentes listes SongBook est beaucoup plus facile à lire. Une case Sound Info a été ajoutée dans plusieurs pages Style Record. Les fenêtres Style, Performance, Sound et Pad Select ont été redessinées pour faciliter la sélection des paramètres.

Raccourci disponible pour la fonction Solo

En plus de la commande Solo Track disponible dans le menu de la page des modes Style Play, Style Record, Song Play et Sequencer, il y a maintenant aussi un raccourci à disposition. Gardez enfoncé le bouton SHIFT et appuyez sur la piste qui doit jouer en soliste. Procédez de même pour désactiver la fonction Solo sur une piste prédisposée en soliste.

Les commandes : Show Song Extension, Create New Folder, Rename, Erase et Mixed CD ont été ajoutées dans la fenêtre du menu de la page Song Select

Six nouvelles commandes ont été ajoutées dans la fenêtre du menu de la page Song Select.

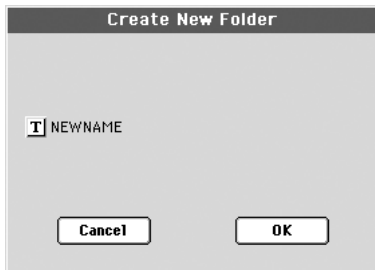


Show Song Extension (ou afficher l'extension du morceau)

Cochez cette option pour visualiser l'extension du fichier ("*.mid", "*.kar", "*.jbx", "*.mp3") contenu dans une liste de fichiers ; l'extension est affichée à la fin du nom de chaque Morceau.

Create New Folder (ou créer un nouveau dossier)

Avec cette commande vous créez un nouveau dossier générique dans le chemin principal de n'importe quel dispositif de sauvegarde ou dans un autre dossier générique. Vous ne pouvez pas créer un dossier ".SET" avec cette commande, du fait que ce type de dossier est réservé aux opérations Save (vous créez un dossier SET à l'aide du bouton New SET disponible dans les pages du mode Save).

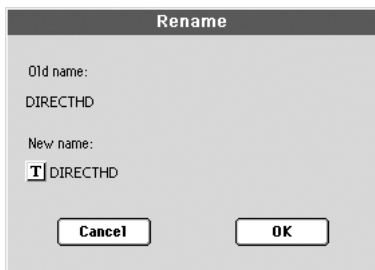


Appuyez sur le bouton **T** (Text Edit) pour ouvrir la fenêtre Text Edit. Saisissez le nom du dossier, appuyez sur OK pour confirmer et fermer la fenêtre Text Edit.

Rename (ou renommer)

Disponible uniquement si un paramètre est sélectionné dans une liste.

Utilisez cette fonction pour modifier le nom d'un fichier ou d'un dossier déjà présent. Vous ne pouvez pas changer l'extension composée de 3 caractères d'un fichier, ni les dossiers ".SET" car ce sont justement ces extensions qui identifient le type de fichier ou de dossier.



Appuyez sur le bouton **T** (Text Edit) pour ouvrir la fenêtre Text Edit. Saisissez le nouveau nom du dossier, appuyez sur OK pour confirmer et fermer la fenêtre Text Edit.

Erase (ou supprimer)

Avec cette commande vous supprimez le fichier sélectionné ; néanmoins, vous ne pouvez pas utiliser cette commande pour supprimer des dossiers.

Mixed CD: data

Choisissez cette option pour visualiser le secteur des données d'un CD Mixed Mode CD.

Mixed CD: audio

Choisissez cette option pour visualiser les pistes audio d'un CD Mixed Mode.

Mode Style Play

Pré-sélection facilitée des Style Elements (Variations, etc.)

Maintenant, vous pouvez sélectionner une Variation différente (ou n'importe quel autre Style Element) lorsque vous passez à un Style différent. La Variation que vous choisissez remplace celle mémorisée dans la Style Performance.

Pour pré-sélectionner une Variation (ou un Style Element quelconque), vous devez : premièrement sélectionner le prochain Style, deuxièmement sélectionner la Variation (ou un Style Element quelconque) qui joue immédiatement dès que le nouveau Style démarre.

La longueur des mesures est affichée même en état de Stop

Dans la page principale, l'indicateur de la mesure en cours a été légèrement modifié. Lorsque le Style est à l'arrêt, la longueur (L:) du Style Element en cours est affichée à l'écran.

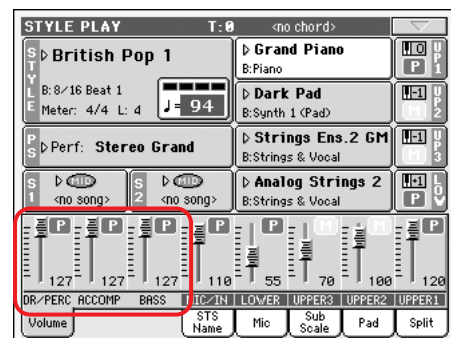


Lorsque l'instrument est prédisposé en Play, c'est à dire lorsque vous jouez, l'indicateur se rétablit sur le numéro de la mesure en cours (M:).



Pistes de Style groupées

En état *Normal View* du mode Style Play, les trois premiers curseurs de contrôle du volume des pistes de Style sont prédisposés avec un réglage général qui n'est pas une valeur absolue.



Ceci est utile afin de garder sous contrôle les sections Style pendant toute une exhibition. Par exemple, si vous désirez que la section rythmique joue plus fort, vous pouvez augmenter les curseurs Drum/Percussion et Bass et diminuer le curseur

Accompagnement. Si vous désirez légèrement diminuer le volume de la batterie, il vous suffit de diminuer un peu le curseur Drum/Percussion, et ainsi de suite.

Lorsque vous choisissez un Style différent ou une autre Performance, vous ne changerez pas leur volume car le volume est contrôlé en temps réel par les trois curseurs. Les modifications ne sont pas mémorisées dans la Performance ou dans la Style Performance. Vous pouvez bien sûr les mémoriser dans Global-Style Play Setup, par ex., des préférences du mode Style Play.

Modes AutoSplit Ensemble

Deux nouvelles options Ensemble ont été ajoutées dans la page Style Play > Keyboard/Ensemble > Ensemble. Essayez-les en choisissant l'une des AutoSplit Performances dans la banque User DK.

AutoSplit1 La piste Upper 1 reproduit la mélodie en mono pendant que les autres pistes Upper jouent les accords. Si uniquement la piste Upper 1 est en reproduction, elle joue de manière polyphonique les accords.

AutoSplit2 Identique à AutoSplit1, mais la piste Upper 1 reproduit toujours la note la plus aiguë.

Note : Vous pouvez sauvegarder cette option dans une Performance ou STS, en choisissant la commande "Write Performance" ou "Write Single Touch Setting" dans le menu de la page.

Ending 3 assignable aux Interrupteurs Assignables

La fonction Ending 3 a été ajoutée aux fonctions que vous pouvez affecter par le biais des interrupteurs assignables (page Style Play > Pad/Assign.Switches > Switches). Cette fonction permet la sélection du Style Element Ending 3.

Note : Par défaut, Ending 3 est affecté à l'interrupteur assignable (Assignable Switch) 1.

Astuce : Vu que cette affectation est sauvegardée dans une Performance ou dans un STS, elle peut changer lorsque vous choisissez une Performance différente ou un STS différent. Si vous désirez maintenir cette affectation pour toutes les sélections, sauvegardez-la dans la Performance 1-1 et verrouillez l'icône de l'interrupteur assignable. Ainsi, la fonction Ending 3 sera affectée au même interrupteur chaque fois que vous mettez l'instrument sous tension.

Vous pouvez également affecter la fonction Ending 3 à une pédale au pied ou à la pédale EC5 qui sont programmées de manière globale (voir "Ending 3 assignable à une pédale au pied ou à la pédale EC5" on page 22).

Raccourcis pour accéder directement à la boîte de dialogue Write Performance, Style Performance ou STS

Trois nouveaux raccourcis ont été ajoutés en mode Style Play.

- Boutons Shift + Style : Cette combinaison de boutons ouvre la boîte de dialogue Write Current Style Performance.

- Boutons Shift + Sound/Performance : Cette combinaison de boutons ouvre la boîte de dialogue Write Performance.

- Boutons Shift + STS : Cette combinaison de boutons ouvre la boîte de dialogue Write Single Touch Setting.

Mode Style Record

Nouveau Style Element Ending 3

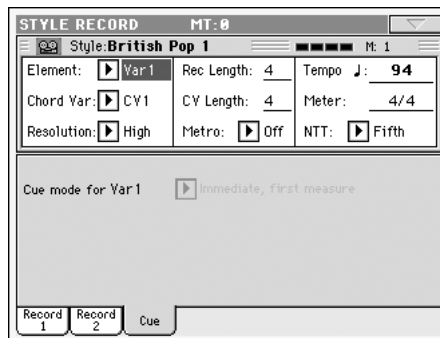
Vous pouvez maintenant sélectionner le nouveau Style Element Ending 3 (End3) pendant l'enregistrement. Pour l'essayer pendant un enregistrement, affectez la fonction Ending 3 à l'un des interrupteurs assignables (Assignable Switches) avant d'accéder au mode Style Record (voir "Ending 3 assignable aux Interrupteurs Assignables" on page 18).

Note : Par défaut, Ending 3 est affecté à l'interrupteur assignable (Assignable Switch) 1.

Note : En mode Style Record, vous ne pouvez pas utiliser les pédales au pied ou la pédale EC : vous devez donc affecter Ending 3 à un interrupteur assignable.

Page Cue

Une troisième page a été ajoutée dans la page principale (Main) du mode Style Record. Dans la page principale, appuyez sur "Cue" pour visualiser cette page qui vous permet d'accéder au paramètre Cue:



Cue mode for [Style element] (ou mode Cue pour le [Style element])

►STYLE

Avec ce paramètre vous déterminez quand le Style Element en cours doit jouer après avoir été sélectionné. Ce réglage est disponible uniquement pour les Style Elements Fill 1, 2, 3.

Immediate, first measure (immédiatement, sur la première mesure)

Le Style Element joue immédiatement et démarre sur la première mesure.

Immediate, current measure (immédiatement, mais sur la mesure en cours de session)

Le Style Element joue immédiatement et démarre sur la mesure en cours de session.

Next measure, first measure (mesure suivante, première mesure)

Le Style Element joue au début de la mesure suivante et commence depuis la première mesure.

Mode Song Play

Tempo Lock et Link Mode

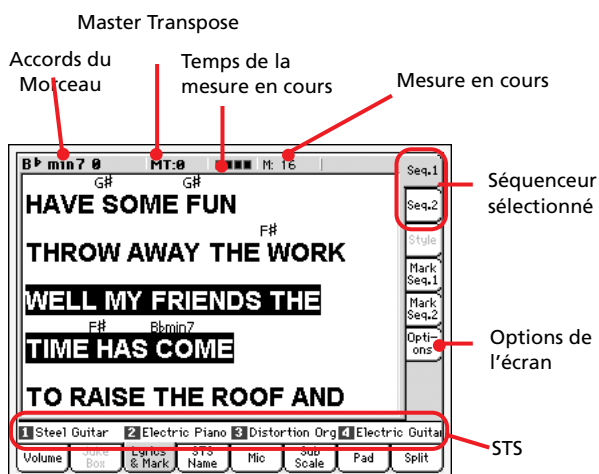
Si vous ne voulez pas que le Tempo change lorsque vous sélectionnez un nouveau Morceau, activez la fonction TEMPO LOCK. Lorsque le témoin de cette fonction est allumé, vous pouvez quand même modifier le Tempo à l'aide du DIAL.

Lorsque la fonction Tempo Lock est activée, Link Mode est également activé. Ainsi, les deux séquenceurs utilisent le même Tempo (voir Song Play > Preferences > General Control).

Note : Vous pouvez sauvegarder cette option dans Global - Song Play Settings en choisissant la commande "Write Global - Song Play Setup" dans le menu de la page lorsque vous êtes dans la page Song Play > Preferences > General Control.

Page Lyrics revisitée

La police des événements Lyrics a été agrandie et les divers contrôles révisés.



Song chords (ou accords du Morceau)

Ce sont les accords contenus dans le Morceau (s'il y en a). Cet indicateur est plus facile à lire lorsque les accords sont affichés à côté des mots.

Master Transpose (ou transposition principale)

Valeur de la transposition principale par pas de demi-tons. Vous modifiez cette valeur à l'aide des boutons TRANSCOPE disponibles sur le tableau de bord.

Current beat (ou temps en cours)

Numéro du temps de la mesure en cours, c'est à dire celui qui est en train de jouer.

Current measure (ou mesure en cours)

Numéro de la mesure en cours.

Selected sequencer (SEQ 1/SEQ 2) (ou séquenceur sélectionné)

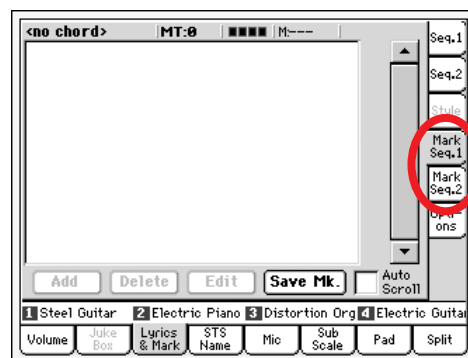
A l'aide de ces onglets latéraux, vous sélectionnez le séquenceur qui doit afficher le Morceau.

STS

Noms des quatre Single Touch Settings (STS) sélectionnés. Appuyez sur l'un d'eux pour le sélectionner.

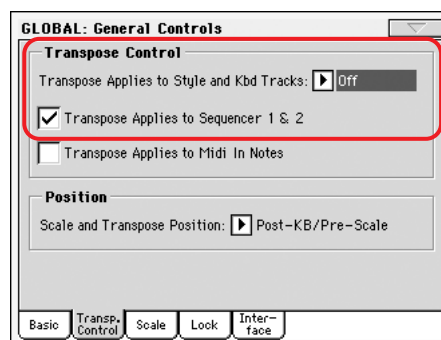
Page Markers revisitée

La case des Markers a été agrandie et les divers contrôles ont été révisés.



Transposition des accords des fichiers MIDI

Lorsque vous modifiez Master Transpose, les abréviations d'accords contenues dans un Fichier Standard MIDI sont également transposées et correctement affichées à l'écran. La fonction Master Transpose doit être activée sur le Séquenceur, mais non sur le clavier.



Raccourci pour accéder directement à la boîte de dialogue Write Performance

Un nouveau raccourci est disponible en mode Song Play.

- Bouton Shift + Sound/Performance : Cette combinaison de boutons ouvre la boîte de dialogue Write Performance.

Mode SongBook

Nouveau format du fichier SongBook

Le format du fichier SongBook a été modifié. Avec la version 3.0, vous chargez sans difficultés les précédents fichiers SongBook, tandis que les versions précédentes du système d'exploitation ne sont pas en mesure de charger des fichiers SongBook générés avec la nouvelle version 3.0 du système d'exploitation.

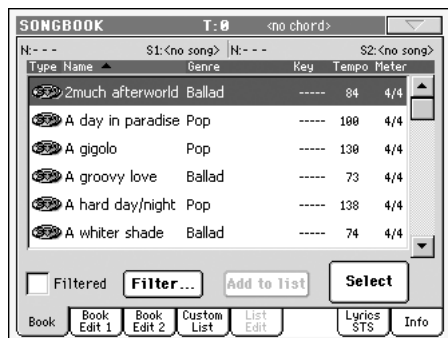
Pour éditer les nouveaux fichiers SongBook à l'aide d'un ordinateur, vous devez télécharger la version 1.2 de notre SongBook Editor (téléchargeable gratuitement dans notre site www.korgpa.com). Le nouveau éditeur SongBook Editor inclut des fonctions d'édition qui actuellement ne sont pas disponibles sur le Pa1X, telles que la redistribution des Styles, l'importation de fichiers multiples, l'édition simultanée de plusieurs saisies à la fois et beaucoup plus encore.

Les opérations SongBook sont plus rapides

La modification et l'écriture des fichiers SongBook de grande taille est maintenant beaucoup plus rapide que dans les versions précédentes. De même en ce qui concerne les opérations de suppression.

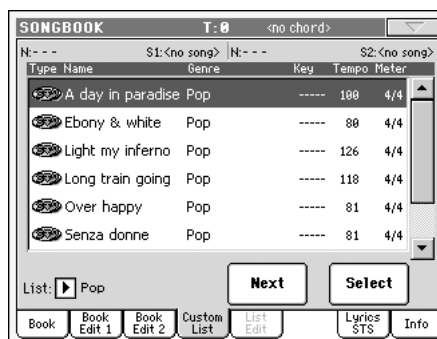
Page Book revisitée

Cette page a été revisitée afin d'accéder et de lire plus facilement les paramètres des listes.



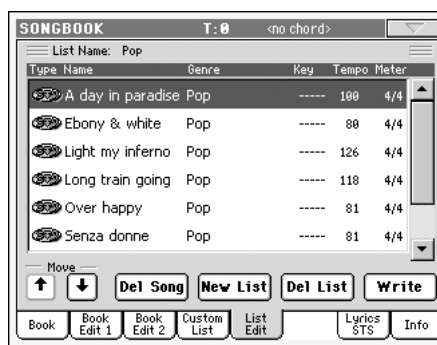
Page Custom List revisitée

Cette page a été revisitée afin d'accéder et de lire plus facilement les paramètres des listes.



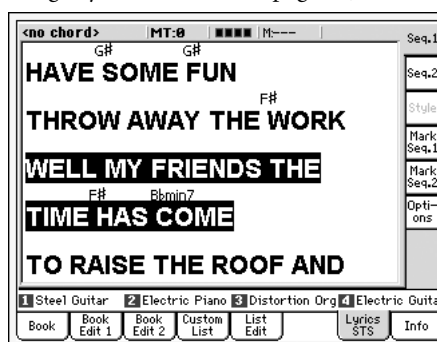
Page Edit List revisitée

Cette page a été revisitée afin d'accéder et de lire plus facilement les paramètres des listes.



Page Lyrics revisitée

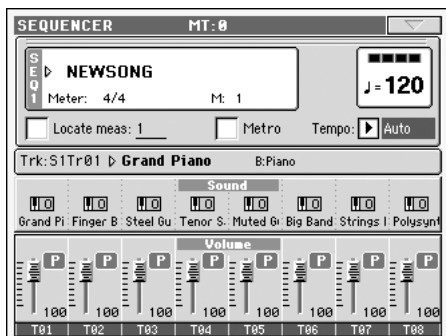
Exactement comme en mode Song Play, cette page a été revisitée (voir dans "Page Lyrics revisitée" on page 19).



Mode Sequencer

Page principale (ou Main) revisitée

La page principale a été modifiée afin d'en faciliter la lecture et l'utilisation.



Paramètre Locate Measure

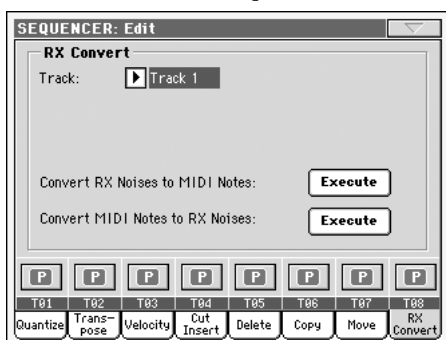
Le paramètre Locate Measure a été ajouté dans la page principale du mode Sequencer. Avec ce paramètre vous déterminez un point de départ différent de la première mesure.

Ci-contre un exemple d'utilisation. Procédez avec l'enregistrement de votre Morceau. Si vous désirez enregistrer un second passage, qui démarre sur une mesure différente du premier enregistrement, vous ne devez plus vous déplacer jusqu'à la nouvelle mesure à l'aide de la commande Fast Forward (rapidement en avant). Il vous suffit en effet de choisir la nouvelle mesure de départ à l'aide du paramètre Locate Measure et ainsi votre deuxième enregistrement commence exactement à partir de la valeur saisie.

Le paramètre Locate Measure est également très utile pendant une reproduction, en tant que point alternatif de démarrage.

Page RX Convert

Dans la page RX Convert vous convertissez les notes des fichiers Midi en RX Noises et vice-versa. C'est très utile pour programmer des Morceaux à l'aide d'un séquenceur externe.



Après avoir choisi la piste que vous désirez convertir, appuyez sur Execute pour compléter l'opération.

Track (ou piste)

Utilisez ces paramètres pour sélectionner la piste qui contient les notes ou les RX Noises que vous désirez convertir.

Mode Sound

Chaque Son peut avoir jusqu'à 16 oscillateurs

En mode Sound, les oscillateurs ont été augmentés d'un minimum de 5 à un maximum de 16. Pour en sélectionner un et le modifier, utilisez la rangée verticale de boutons disponible sur la droite (1...16 max). Le nombre d'oscillateurs disponibles dépend du paramètre "Oscillators Count" (voir à page Sound > Basic > Sound Basic). Si vous ne réussissez pas à afficher l'oscillateur désiré, appuyez sur la flèche de défilement, jusqu'à afficher à l'écran l'oscillateur qui n'est pas visualisé. Lorsque les oscillateurs ne peuvent pas être sélectionnés, du fait qu'ils sont généraux et valables pour tout le Son, ces boutons sont affichés en gris clair (non-éditables) et ne peuvent donc pas être sélectionnés.

Mode Sampling

Le nombre maximum d'échantillons de l'utilisateur (User Samples) a été augmenté

Le nombre maximum d'échantillons qui peuvent être stockés dans la mémoire RAM a été augmenté de 1,485 à 2,970.

Fusionner des échantillons PCM provenant de sources diverses

Lorsque vous chargez un dossier ayant une extension .SET, tous les échantillons PCM présents dans la mémoire sont effacés. Il en résulte que l'on ne peut en aucune manière fusionner des échantillons différents en chargeant des dossiers .SET complets.

Pour fusionner des échantillons provenant de sources diverses, vous devez charger des Sons ou des Drum Kits individuels basés sur des échantillons PCM externes.

Delete all samples and multisamples (supprimer tous les échantillons et les multiéchantillon)

1. Pour supprimer tous les échantillons et multiéchantillon présents dans la mémoire, appuyez sur le bouton SOUND pour accéder au mode Sound, ensuite appuyez sur le bouton RECORD pour accéder au mode Sampling.
2. En mode Sampling, choisissez la commande "Delete Sample" dans le menu de la page. Cochez l'option "All Samples, MultiSample, DrumSamples" et appuyez sur OK pour supprimer tous les échantillons et multiéchantillon.

Attention : Avant de procéder à la suppression, vérifiez d'avoir effectué une copie des données que vous désirez conserver.

3. Choisissez la commande "Exit from Record" dans le menu de la page pour quitter le mode Sampling.

Create a new .SET of samples (créer un nouveau dossier .SET d'échantillons)

1. Appuyez sur le bouton DISK pour accéder au mode Disk. Affichez la page Load.
2. Ouvrez un premier dossier .SET contenant des échantillons PCM que vous désirez fusionner. Ouvrez le dossier SOUND et ensuite l'une des banques USER ; choisissez le premier des Sons ou des Drum Kits basés sur des échantillons que vous désirez charger. Appuyez sur Load et choisissez l'emplacement cible User dans la mémoire.
Le Son ou le Drum Kit est chargé avec les échantillons PCM sur lesquels il est basé.
3. Procédez de même sur tous les Sons ou Drum Kits dont vous désirez charger les échantillons.
4. Lorsque l'opération de chargement est terminée, sauvegardez un nouveau dossier .SET en vérifiant que l'option PCM est cochée dans la boîte de dialogue Save All.

Mode Global

La fonction Help (ou aide) disponible également en néerlandais et en russe

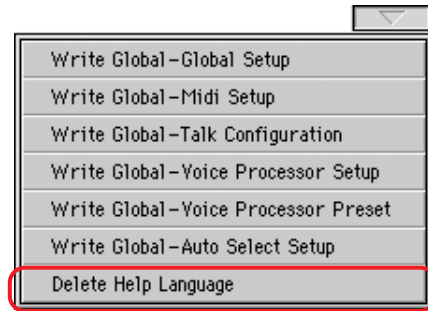
Vous sélectionnez les nouveaux langages d'aide dans la page Global > General Controls > Interface.

Commande Delete Help Language

Cette commande, disponible dans le menu de la page, vous permet de supprimer les langages d'aide (ou Help) que vous n'utilisez pas. Ainsi, vous libérez de la place dans la mémoire interne SSD qui sera donc disponible pour d'autres types de données (notamment pour les Styles de l'utilisateur - ou User Styles).

Attention : Si vous supprimez des langages que vous n'utilisez pas et que vous remplissez la mémoire libre de Styles de l'utilisateur (ou User Styles), probablement vous ne pourrez pas successivement mettre à jour ou recharger le Système d'exploitation. Si cette situation se présente, vous devez effacer des User Styles pour libérer de la place. Ensuite, essayez de nouveau de charger le Système d'exploitation.

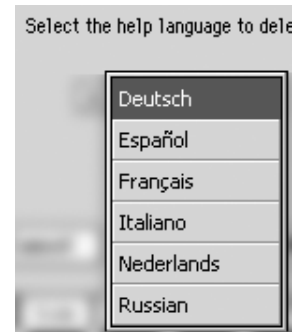
1. En mode, Global, choisissez la commande Delete Help Language dans le menu de la page.



2. La boîte de dialogue Delete Help Language est affichée à l'écran.



Choisissez le langage que vous désirez supprimer. Attention : vous ne pouvez sélectionner ni le langage en anglais ("English"), ni celui couramment sélectionné.



3. Lorsque vous avez choisi le langage, appuyez sur OK pour confirmer la suppression ou sur Cancel pour annuler l'opération.
4. Répétez cette procédure pour tous les langages que vous désirez supprimer.

Note : Nul besoin de redémarrer votre instrument après la suppression du(des) langage(s) d'aide (ou Help).

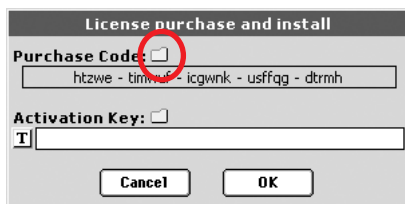
Ending 3 assignable à une pédale au pied ou à la pédale EC5

La fonction Ending 3 a été ajoutée aux fonctions que vous pouvez affecter aux pédales au pied (page Global > Controllers > Pedal/Switch) ou aux pédales EC5 (page Global > Controllers > EC5). Cette fonction permet de sélectionner le Style Element Ending 3.

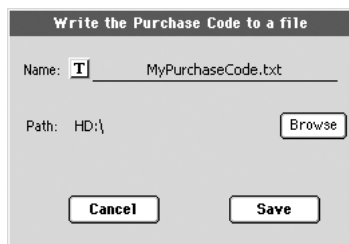
Procédure "Pitch Correction and Voice Modeling Authorization" révisée

La procédure reste inchangée, mais au lieu d'écrire le code d'achat (ou Purchase Code) et la clé d'autorisation (ou Authorization Key), vous pouvez respectivement les sauvegarder et les charger en tant que simples fichiers de textes.

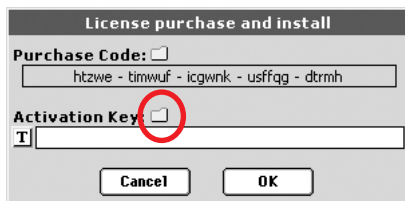
Lorsque la boîte de dialogue "License" est ouverte à l'écran, il vous suffit de toucher l'icône du dossier affichée à côté du label du code d'achat (ou Purchase Code) pour sauvegarder le fichier de texte contenant le code correspondant :



L'écran visualise une fenêtre de dialogue dans laquelle vous saisissez le nom du fichier et le chemin du disque dur :



Lorsque vous avez reçu la clé d'activation (ou Activation Key) de la part de Korg, vous pouvez la copier et la coller dans un simple fichier de texte (aucun format n'est autorisé, uniquement fichier avec extension ".TXT") et la charger de la boîte de dialogue "License" en touchant l'icône du dossier affichée à côté du label d'activation de la clé (ou Activation Key) :



Procédures de Touch Panel Calibration révisées

La page et les procédures de Touch Panel Calibration ont été révisées.



1. Dans cette page, touchez exactement dans le groupe de flèches visualisées en haut à gauche de l'écran.
2. A ce point, les flèches se déplacent sur les autres bords de l'écran. Les toucher exactement au centre à chaque fois.
3. Pour finir, appuyez sur Save pour confirmer les nouveaux réglages.



- Si vous ne voulez pas sauvegarder les nouveaux réglages, appuyez sur EXIT pour quitter avant de compléter la procédure.

Astuce : Pour afficher rapidement cette page à partir de n'importe quelle autre page, appuyez sur GLOBAL pour afficher le mode Global, l'appuyer de nouveau et le garder enfoncé jusqu'à la visualisation de la page désirée.

Mode Disk

Support pour les fichiers dont les noms sont longs

Maintenant vous n'êtes plus limités par le classique format 8.3, tout écrit en majuscules. C'est à vous de choisir la longueur des noms, si les écrire en caractères majuscules ou minuscules, mêmes mélangés. Le nom de tous les fichiers transférés via USB ou CD depuis un ordinateur ne sera plus coupé en un nom plus court ; ce sera exactement celui original.

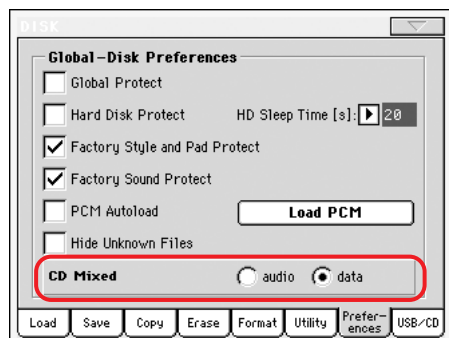
Note : Lorsque le nom est trop long pour être visualisé à l'écran, sa partie finale est supprimée et remplacée par deux points (...).

Chargement direct des Styles dans les banques Direct HD

Maintenant, vous pouvez charger soit des Styles individuels, soit des banques de Styles, directement sur l'emplacement Direct HD ou dans la banque. Lors du chargement, il vous suffit de choisir l'un des emplacements Direct HD en tant que cible, à la place d'un emplacement User.

Support CD Mixed

La nouvelle option CD Mixed a été ajoutée dans la page Disk > Preferences. L’option CD en mode Mixed contient une zone de données qui s’ajoute à celle déjà présente des pistes audio. C’est ainsi qu’avec ce paramètre vous choisissez si afficher les pistes audio ou la zone des données du disque.



Note : Vous pouvez sauvegarder ce paramètre dans Global, en choisissant la commande “Write Global - Disk Preferences” dans le menu de la page du mode Disk. Vous pouvez également négliger cette préférence en utilisant deux nouvelles commandes disponibles dans la fenêtre du menu de la page Song Select.

Compatibilité avec les données du Pa800

Les données du Pa800 peuvent être lues par le Pa1X doté de la version 3.0 du Système d’exploitation. Néanmoins, rappelez-vous que :

- L’extension des effets du Pa800 est beaucoup plus grande : parfois ces effets ne sont pas disponibles dans le Pa1X.
- Il manque parfois certains nouveaux Sons.
- A cause de son contenu qui est différent, ainsi qu’à cause de son organisation, SongBook pointe à des Styles différents.
- Le Global n’est pas compatible. Soit vous ne chargez pas les dossiers avec extension .SET, soit vous supprimez le dossier GLOBAL contenu dans le dossier .SET, avant de procéder au chargement.

Toutefois, vous pouvez charger des données du Pa1X dans le Pa800 exactement comme si ces données avaient été créées sur le Pa800. Des légères différences peuvent se manifester en ce qui concerne les paramètres des effets. On déconseille de charger le fichier Global car il y a plusieurs différences entre les deux instruments.

Ressources Musicales

Lors de la mise à jour du Système d’exploitation avec la version 3.0 (ou plus) de n’importe quelle version précédente, il faut obligatoirement également charger les nouvelles Ressources Musicales (version 3.0 ou plus), téléchargeables dans notre site.

Attention : Avant de charger les nouvelles Ressources Musicales, faites une copie de sauvegarde de vos données, sinon elles seront définitivement perdues.

Vous téléchargez les plus récentes Ressources Musicales en contactant notre site (www.korgpa.com). On conseille vivement de lire les instructions fournies avec le fichier d’installation.

Attention : Vous ne pouvez pas charger les Ressources Musicales de la version 3.0 si une version précédente du Système d’exploitation est installée dans votre instrument.

Nouveau Drum Kit ajouté

Un nouveau Drum Kit (“SFX Kit 3”, Bank Select / Program Change numéro 120-0-57) a été ajouté.

Ending 3 ajouté dans les Styles

Le nouveau final, dont la longueur est d’une mesure, Ending 3 a été ajouté dans tous les Styles. Pour le sélectionner, vous devez affecter la fonction Ending 3 à un interrupteur assignable (Assignable Switches) (voir dans “Ending 3 assignable aux Interrupteurs Assignables” on page 18), aux pédales au pied ou à la pédale EC5 (voir dans “Ending 3 assignable à une pédale au pied ou à la pédale EC5” on page 22).

Note : Par défaut, Ending 3 est affecté à l’Assignable Switch 1.

Il s’ensuit le nouveau tableau suivant des messages de changement de Program (ou Program Change) utilisés pour sélectionner les éléments de style (ou Style Elements) et les contrôles à distance (ou Remote Controls) sur le canal Control :

Style Elements			
PC	Style Element	PC	Style Element
80	Variation 1	81	Variation 2
82	Variation 3	83	Variation 4
84	Intro 1	85	Intro 2
86	Fill 1	87	Fill 2
88	Ending 1	89	Ending 2
90	Fill 3/Break	102	Ending 3
Remote Controls			
PC	Remote Control	PC	Remote Control
91	Fade In/Out	92	Memory
93	Bass Inversion	94	Manual Bass
95	Tempo Lock	96	Single Touch
97	Style Change	98	Intro 3/Count In
99	Start/Stop Style	100	Start/Stop Seq1
		101	Start/Stop Seq2

Note : Les numéros de Program Change dont plus haut sont conformes au système de numérotation 0-127.

Le suffixe GM a été ajouté aux Sons General MIDI Level 1

Maintenant, les Sons GM Level 1 présentent le suffixe "GM" en ajout à leur nom. Ceci vous permet de les retrouver plus facilement parmi d'autres Sons.

Bonus Styles Collection disponible à l'Internet

Vous pouvez gratuitement télécharger une sélection de nouveaux Styles en contactant notre site (www.korgpa.com). Vu que ce type de données nécessite d'une grosse taille de mémoire, on conseille de les charger dans les banques Direct HD et non pas dans les banques User qui sont plus petites.

Note : Ne jamais charger ces Styles si votre instrument est doté d'une version précédente du Système d'exploitation !

Attention : Avant de charger les nouveaux Styles, faites une copie de sauvegarde de vos données, sinon elles seront définitivement perdues.

Les Sons Grand Touch RX et Rock Piano RX, ainsi que des Performances sont téléchargeables

La version 3.0 du Pa1X est compatible avec les Sons Grand Touch RX et Rock Piano RX; vous pouvez gratuitement les télécharger en contactant notre site (www.korgpa.com). Avec ces Sons, vous devez également télécharger un set de Performances permettant de les utiliser.

Attention : ces Sons nécessitent de plusieurs notes de polyphonie et on conseille donc vivement de les utiliser seuls ou avec des Styles dont l'arrangement n'est pas très étoffé. Si l'arrangement est riche, on conseille d'utiliser un autre son de piano ou la version "légère" de ces sons (non-RX Sons).

Note : Ne jamais charger ces Sons et ces Performances si votre instrument est doté d'une version précédente du Système d'exploitation !

Attention : Avant de charger les nouveaux Sons, faites une copie de sauvegarde de vos données, sinon elles seront définitivement perdues.

Nouveau format pour les User Sounds

La version 3.01 du Système d'exploitation utilise un nouveau format pour les User Sounds (ou Sons de l'utilisateur), qui s'applique également aux Drum Kits. Après avoir installé la nouvelle version du Système d'exploitation, il faut convertir tous les User Sounds, créés à l'aide des versions précédentes (de 2.0 à 3.0) du Système d'exploitation, qui utilisent les Echantillons de l'utilisateur (ou User Samples) au nouveau format. Pour ce faire, procéder comme suit :

1. Charger un dossier .SET qui contient des User Sounds créés à l'aide de versions précédentes du Système d'exploitation (de 2.0 à 3.0). Il ne faut pas charger des Sons individuels ou des banques de Sons.
2. Appuyer sur SOUND pour afficher le mode Sound.
3. Sélectionner le premier User Sounds qui utilise des échantillons de l'utilisateur (ou User Samples).
4. Dans le menu de la page, choisir la commande Write Sound.
5. Lorsque la boîte de dialogue Write Sound est affichée à l'écran, ne procéder à aucune modification. Appuyer sur OK pour sauvegarder le Son sur l'emplacement original.
6. Répéter la procédure autant de fois que nécessaire pour tous les User Sounds présents dans la mémoire (à condition qu'ils utilisent des User Samples).
7. Sauvegarder toutes les données dans le dossier .SET original.

KORG Pa1X – Systemversion 3.01

Neue Funktionen der Systemversion 3.01 für das Pa1X

Nach der Aktualisierung des Pa1X zu Systemversion 3.01 steht folgende neue Funktion zur Verfügung.

Global-Modus	Seite
'Delete Help Language'-Befehl	33
Musik-Ressourcen	
Neue „User Sound“-Format	36

Wenn Sie das Pa1X gerade erst gekauft haben, enthält es wahrscheinlich bereits die Systemversion 3.01. Das können Sie nachprüfen, indem Sie zur Seite „Disk > Utility“ wechseln. Die Systemversion wird in der unteren Display-Hälfte angezeigt.

Hinweise zum Laden des neuen Betriebssystems finden Sie auf unserer Webpage unter www.korgpa.com.

Die Aktualisierung auf Systemversion 3.0x setzt das Laden der aktuellen Musik-Ressourcen (V3.0 oder neuer) voraus. Diese finden Sie ebenfalls auf unserer Webpage.

Vorsicht: Vor Laden der neuen Musik-Ressourcen müssen Sie Ihre eigenen Daten archivieren, wenn Sie sie später noch einmal verwenden möchten.

***Tip:** Nach Laden des neuen Betriebssystems muss das Display neu kalibriert werden. Weitere Information hierzu finden Sie in der Bedienungsanleitung.*

Funktionen älterer System-Updates

Pa1X-Version 3.00

Nach der Aktualisierung des Pa1X zu Systemversion 3.00 stehen folgende Funktionen zur Verfügung.

Mehrere Modi	Seite
Überarbeitete Bedienoberfläche	28
Kurzbefehl für die „Solo“-Funktion	28
Neue Menübefehle („Show Song Extension“, „Create New Folder“, „Rename“, „Erase“ und „Mixed CD“) auf der „Song Select“-Seite	28
Style Play-Modus	
Schnellere Anwahl der Style-Elemente (Variationen usw.)	29
Anzeige der Taktlänge auch bei angehaltener Wiedergabe	29
Gruppierte Style-Spuren	29
AutoSplit Ensemble-Modi	29
„Ending 3“ kann den definierbaren Tastern zugeordnet werden	29
Kurzbefehl für das Aufrufen des „Write Performance“- , „Style Performance“- und „STS“-Dialogfensters	29

Style Record-Modus	
Neues „Ending 3“ Style-Element	30
Neue „Cue“-Seite	30
Song Play-Modus	
Temporriegelfunktion im Song Play-Modus	30
Überarbeitete „Lyrics“-Seite	30
Überarbeitete „Marker“-Seite	31
Transposition der Akkordangaben in SMF-Dateien	31
Kurzbefehl für das Aufrufen des „Write Performance“-Dialogfensters	31
SongBook-Modus	
Neues SongBook-Datenformat	31
Schnellere SongBook-Bedienung	31
Überarbeitete „Book“-Seite	31
Überarbeitete „Custom List“-Seite	31
Überarbeitete „Edit List“-Seite	32
Überarbeitete „Lyrics“-Seite	32
Sequencer-Modus	
Überarbeitete Hauptseite	32
„Locate Measure“-Parameter	32
Neue „RX Convert“-Seite	32
Sound-Modus	
Bis zu 16 Oszillatoren je Klang	33
Sampling-Modus	
Maximale Anzahl der User Samples wurde erhöht	33
Kombinieren von PCM-Samples unterschiedlicher Quellen	33
Global-Modus	
Hilfefunktion jetzt auch auf Niederländisch und Russisch	33
Zuordnung von „Ending 3“ zu einem Fußtaster oder EC5 Pedal	34
Neues Autorisierungsverfahren für „Pitch Correction & Voice Modeling“	34
Überarbeitete Kalibrierungsfunktion	34
Disk-Modus	
Unterstützung längerer Dateinamen	35
Direktes Laden der Styles in die „Direct HD“-Bänke	35
„Mixed CD“-Unterstützung	35
Kompatibilität mit dem Pa800	35
Musik-Ressourcen	
Neues Drumkit	36
„Ending 3“-Begleitung für alle Styles	36
GM-Kennung für alle „General MIDI Level 1“-Klänge	36
Neue Bonus Styles Collection im Internet verfügbar	36
Neue „Grand Touch RX“- und „Rock Piano RX“-Klänge und -Performances im Internet	36

Funktionen älterer System-Updates

Informationen über die Neuerungen älterer System-Updates finden Sie in dem Dokument „KORG Pa1X – Operating System release 2.54“, das Sie auf der „Manuals“-Seite unserer Webpage finden (www.korgpa.com).

Mehrere Modi

Überarbeitete Bedienoberfläche

Die grafische Bedienoberfläche („GUI“) wurde neu gestaltet. Die Buttons und Schriften sind größer geworden und die Schieberegler werden farbig dargestellt. Auch die „Play/Mute“-Symbole haben sich geändert. Das Display-Zehnertastenfeld wurde vergrößert. Die Schrift der einzelnen „SongBook“-Seiten ist ebenfalls größer und demnach leserlicher geworden. Das „Sound Info“-Feld ist auf noch mehr „Style Record“-Seiten verfügbar. Die Fenster „Style“, „Performance“, „Sound“ und „Pad Select“ erlauben eine schnellere Funktionsanwahl.

Kurzbefehl für die 'Solo'-Funktion

Neben dem „Solo Track“-Befehl steht im Style Play-, Style Record-, Song Play- und Sequencer-Modus jetzt auch ein „Solo“-Kurzbefehl zur Verfügung. Halten Sie den SHIFT-Taster gedrückt, während Sie die Spur betätigen, die Sie stummschalten möchten. Wiederholen Sie diesen Vorgang, um die „Solo“-Funktion wieder auszuschalten.

Neue Menübefehle ('Show Song Extension', 'Create New Folder', 'Rename', 'Erase' und 'Mixed CD') auf der 'Song Select'-Seite

Im Menü der „Song Select“-Seite stehen ab sofort sechs neue Befehle zur Verfügung.



Show Song Extension

Markieren Sie diese Option, wenn die Kennung der Song-Dateien („*.mid“, „*.kar“, „*.jbx“, „.mp3“) angezeigt werden soll.

Create New Folder

Mit diesem Befehl können Sie im Stammverzeichnis („Root“) oder einem allgemeinen Ordner des gewählten Datenträgers einen neuen Ordner anlegen. Dieser Befehl erlaubt jedoch nicht

das Anlegen neuer „.SET“-Ordner, da sie Informationen enthalten, die beim Speichern (mit „Save“) wichtig sind. Solche Ordner kann man nur mit dem „New SET“-Button der verschiedenen „Save“-Seiten anlegen.

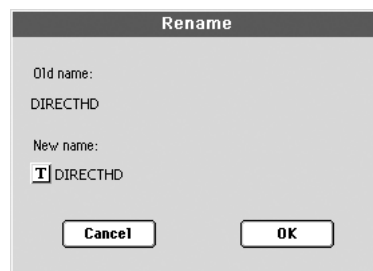


Drücken Sie den „>STY“-Button (Text Edit), um das Texteingabefenster zu öffnen. Geben Sie den Namen ein und drücken Sie „OK“, um ihn zu bestätigen und das Texteingabefenster zu schließen.

Rename

Erst belegt, nachdem Sie in der Übersicht einen Eintrag gewählt haben.

Mit dieser Funktion können Sie den Namen einer Datei bzw. eines Ordners ändern. Die 3 Zeichen der Kennung von Dateien in „.SET“-Ordern können nicht geändert werden, weil sie für die Auswertung des Dateninhalts benötigt werden.



Drücken Sie den „T“-Button (Text Edit), um das Texteingabefenster zu öffnen. Geben Sie den Namen ein und drücken Sie „OK“, um ihn zu bestätigen und das Texteingabefenster zu schließen.

Erase

Mit diesem Befehl kann die gewählte Datei gelöscht werden. Ordner lassen sich mit diesem Befehl nicht löschen.

Mixed CD: data

Wählen Sie diese Option, um den Datenbereich einer „Mixed“-CD zu sehen.

Mixed CD: Audio

Wählen Sie diese Option, um den Audiobereich einer „Mixed“-CD zu sehen.

Style Play-Modus

Schnellere Anwahl der Style-Elemente (Variationen usw.)

Ab sofort kann man beim Wechsel zu einem anderen Style auch eine andere Variation (bzw. ein anderes Style-Element) wählen. Die selbst gewählte Variation hat dann Vorrang vor der innerhalb der Style-Performance definierten Variation.

Vor der Wahl einer anderen Variation (bzw. eines anderen Style-Elements) müssen Sie einen anderen Style wählen. Die danach gewählte Variation (bzw. das Style-Element) wird ab Beginn des neuen Styles verwendet.

Anzeige der Taktlänge auch bei angehaltener Wiedergabe

Die Taktangabe auf der Hauptseite wurde geändert. Bei angehaltener Wiedergabe wird die Länge („L:“) des momentan gewählten Style-Elements angezeigt.

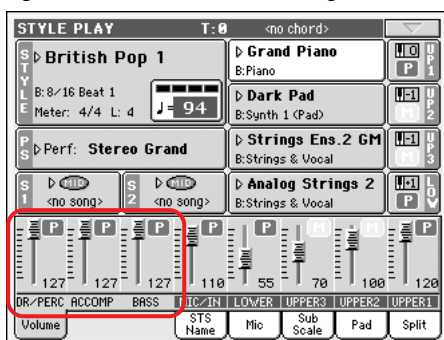


Sobald Sie die Wiedergabe starten, wird jedoch wieder die aktuelle Taktnummer („M:“) angezeigt.



Gruppierte Style-Spuren

In der **Normaldarstellung** der „Style Play“-Seite sind die Style-Spuren zu drei Gruppen zusammengefasst. Mit den entsprechenden Reglern können Versatzwerte eingestellt werden.



Das ist vor allem im Live-Einsatz praktisch, wenn man die Lautstärke bestimmter Style-Sektionen im Griff behalten möchte. Beispiel: Um die gesamte Rhythmussektion lauter zu stellen, brauchen Sie nur den „Drum/Percussion“- und „Bass“-Regler zu drücken und den „Accompaniment“-Regler zu verschieben.

Wenn der Schlagzeugpart zu laut ist, kann das durch Absenken des „Drum/Percussion“-Reglers korrigiert werden usw.

Bei Anwahl eines anderen Styles bzw. einer anderen Performance ändert sich die Lautstärke nicht (dafür müssen die ersten drei Schieberegler des Bedienfelds verwendet werden). Diese Änderungen werden nicht im Performance- oder Style Performance-Speicher gesichert. Sie lassen sich jedoch im „Global - Style Play Setup“-Bereich (d.h. als Vorgabe für den Style Play-Modus) sichern.

AutoSplitEnsemble-Modi

Auf der „Style Play > Keyboard/Ensemble > Ensemble“-Seite stehen ab sofort zwei neue „Ensemble“-Optionen zur Verfügung. Diese können Sie ausprobieren, indem Sie eine „AutoSplit“-Performance der „User DK“-Bank wählen.

AutoSplit1 Die „Upper 1“-Spur spielt die Melodie monophon. Die übrigen „Upper“-Spuren kümmern sich hingegen um die Akkordnoten. Ist nur die „Upper 1“-Spur aktiv, so ist sie jedoch polyphon und gibt also auch die Akkordnoten aus.

AutoSplit2 Ungefähr wie „AutoSplit1“, nur spielt die „Upper 1“-Spur hier jederzeit die höchste Note.

Anmerkung: Diese Option kann im „Performance“- oder „STS“-Bereich gesichert werden: Wählen Sie den Menübefehl „Write Performance“ oder „Write Single Touch Setting“.

‘Ending 3’ kann den definierbaren Tastern zugeordnet werden

Den definierbaren Tastern kann ab sofort auch die „Ending 3“-Funktion kann ab sofort zugeordnet werden („Style Play > Pad/Assign.Switches > Switches“-Seite). Logischerweise dient die betreffende Funktion zum Aufrufen des Style-Elements „Ending 3“.

Anmerkung: Laut Vorgabe ist „Ending 3“ dem definierbaren Taster 1 zugeordnet.

Tipp: Diese Zuordnung wird im Performance- oder STS-Speicher gesichert und ändert sich eventuell bei Anwahl anderer Performance- bzw. STS-Speicher. Um zu verhindern, dass sie sich ändert, können Sie sie Performance 1-1 zuordnen und die „Assignable Switch“-Funktion verriegeln. Beim Einschalten des Instruments wird die „Ending 3“-Funktion wieder demselben Taster zugeordnet.

Alternativ können Sie „Ending 3“ einem Fußtaster oder EC5 Pedal zuordnen. Jene Zuordnung gilt nämlich global (siehe „Zuordnung von ‘Ending 3’ zu einem Fußtaster oder EC5 Pedal“ auf S. 34).

Kurzbefehl für das Aufrufen des ‘Write Performance’-, ‘Style Performance’- oder ‘STS’-Dialogfensters

Im Style Play-Modus stehen drei neue Kurzbefehle zur Verfügung.

- Shift + Style-Taster: Aufrufen des „Write Current Style Performance“-Dialogfensters.
- Shift + Sound/Performance-Taster: Aufrufen des „Write Performance“-Dialogfensters.
- Shift + STS-Taster: Aufrufen des „Write Single Touch Setting“-Dialogfensters.

Style Record-Modus

Neues „Ending 3“ Style-Element

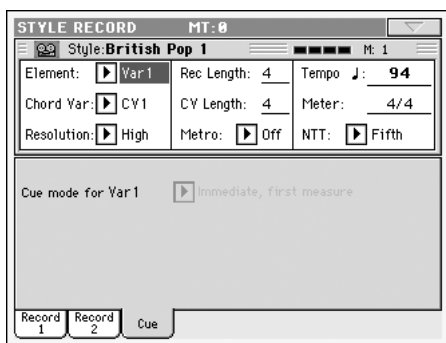
Das neue „Ending 3“ (End3) Style-Element kann jetzt auch für die Aufnahme gewählt werden. Allerdings müssen Sie „Ending 3“ vor dem Wechsel in den Style Record-Modus einem definierbaren Taster zuordnen (siehe „Ending 3“ kann den definierbaren Tastern zugeordnet werden“ auf S. 29).

Anmerkung: Laut Vorgabe ist „Ending 3“ dem definierbaren Taster 1 zugeordnet.

Anmerkung: Im Style Record-Modus sind die Fußtaster und die EC-Pedaleinheit nicht belegt. Bei Bedarf muss „Ending 3“ daher einem definierbaren Taster zugeordnet werden.

‘Cue’-Seite

Im Hauptbereich des Style Record-Modus gibt es ab sofort eine dritte Seite. Drücken Sie auf der Hauptseite das „Cue“-Register, um diese Seite aufzurufen. Hier haben Sie Zugriff auf den „Cue“-Parameter.



Cue mode for [Style element]

►STYLE

Mit diesem Parameter bestimmen Sie, wann das aktuelle Style-Element beginnt, wenn Sie es während der Wiedergabe aufrufen. Diese Einstellung gilt nur für die Style-Elemente Fill 1, 2, 3.

Immediate, first measure

Das Style-Element beginnt sofort ab dem ersten Phrasentakt.

Immediate, current measure

Das Style-Element beginnt sofort, allerdings ab dem aktuellen Takt.

Next measure, first measure

Das Style-Element beginnt ab dem nächsten Takt und wird komplett abgespielt.

Song Play-Modus

Tempo Lock- und Link-Modus

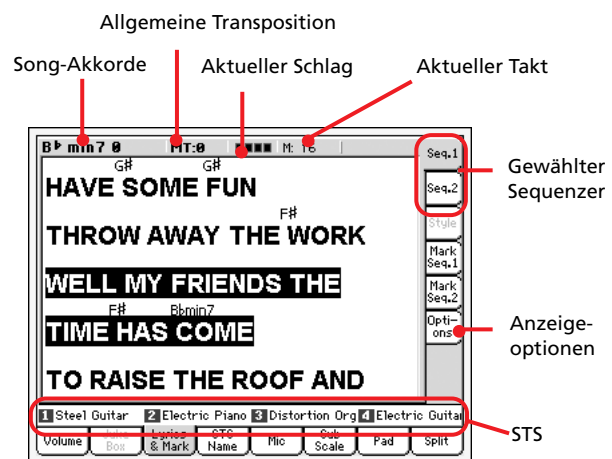
Wenn Sie nicht möchten, dass sich das Tempo bei Anwahl eines anderen Songs ändert, müssen Sie die TEMPO LOCK-Funktion aktivieren. Solange die Diode dieses Tasters leuchtet, kann das Tempo nur von Hand (mit dem Datenrad) geändert werden.

Wenn Sie „Tempo Lock“ aktivieren, wird auch der „Link Mode“ aktiviert. Somit verwenden beide Sequenzer dasselbe Tempo (siehe Song Play > Preferences > General Control).

Anmerkung: Diese Option kann im „Global - Song Play Settings“-Bereich gesichert werden: Wählen Sie den Menübefehl „Write Global - Song Play Setup“ der Seite „Song Play > Preferences > General Control“.

Überarbeitete ‘Lyrics’-Seite

Der „Lyrics“-Bereich wurde vergrößert und seine Bedienelemente wurden überarbeitet.



Song Chords

Die im Standard MIDI File enthaltenen Akkorde (falls vorhanden). Diese Anzeige ist eventuell etwas übersichtlicher als die Akkordsymbole über dem Liedtext.

Master Transpose

Das allgemeine Transpositionsintervall in Halbtönen. Bei Bedarf können Sie diesen Wert mit den TRANPOSE-Tastern ändern.

Aktueller Schlag

Der momentan erreichte Schlag innerhalb des aktuellen Takts.

Aktueller Takt

Zeigt die Nummer des aktuellen Takts an.

Gewählter Sequenzer (SEQ 1/SEQ 2)

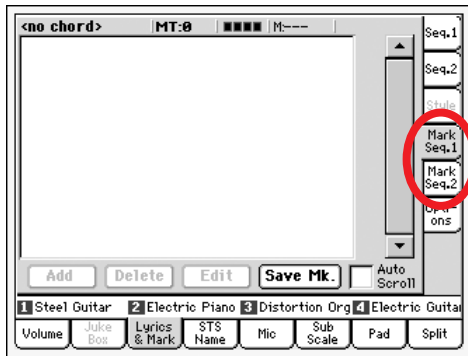
Mit diesen seitlich angeordneten Registern können Sie den momentan benötigten Sequenzer wählen.

STS

Namen der vier verfügbaren STS-Speicher. Drücken Sie eines dieser Felder, um den betreffenden Speicher zu wählen.

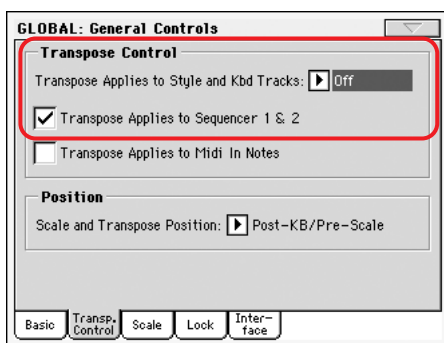
Überarbeitete 'Markers'-Seite

Der „Marker“-Bereich wurde vergrößert und seine Bedienelemente wurden überarbeitet.



Transposition der Akkordangaben in SMF-Dateien

Bei Ändern der allgemeinen Transposition werden auch die in Standard MIDI Files enthaltenen Akkordsymbole transponiert und somit korrekt angezeigt. Die „Master Transpose“-Funktion muss hierfür allerdings für den Sequenzer (nicht die Tastatur) aktiviert werden.



Kurzbefehl für das Aufrufen des 'Write Performance'-Dialogfensters

Im Song Play-Modus steht ein neuer Kurzbefehl zur Verfügung.

- Shift + Sound/Performance-Taster: Aufrufen des „Write Performance“-Dialogfensters.

SongBook-Modus

Neues SongBook-Datenformat

Das SongBook-Datenformat wurde geändert. Ältere SongBook-Dateien können zwar nach wie vor gelesen werden, aber SongBook-Dateien der Systemversion 3.0 werden von älteren Systemversionen nicht ausgewertet.

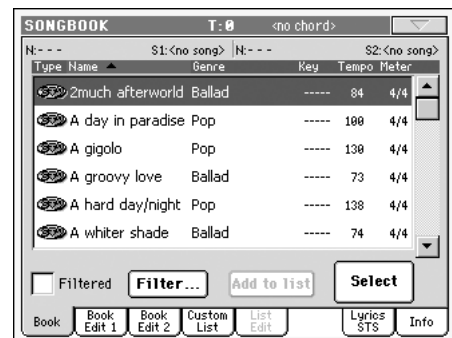
Für die Editierung der neuen SongBook-Dateien auf einem Computer müssen Sie Version 1.2 des kostenlosen „SongBook Editor“-Programms verwenden (siehe www.korgpa.com). Der neue „SongBook Editor“ bietet Editierfunktionen, die es auf dem Pa1X selbst nicht gibt, so z.B. eine Style-Adressänderung, der Simultanimport mehrerer Dateien, die Simultaneditierung mehrerer Einträge usw.

Schnellere SongBook-Bedienung

Umfangreiche SongBook-Dateien können ab sofort viel schneller editiert und gespeichert werden. Auch das Löschen und Speichern gehen weitaus schneller.

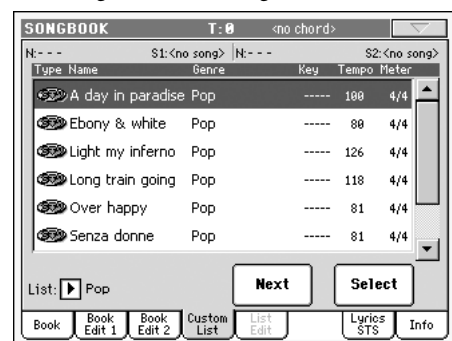
Überarbeitete 'Book'-Seite

Diese Seite wurde leserlicher gestaltet und bietet somit leichteren Zugriff auf die aufgelisteten Einträge.



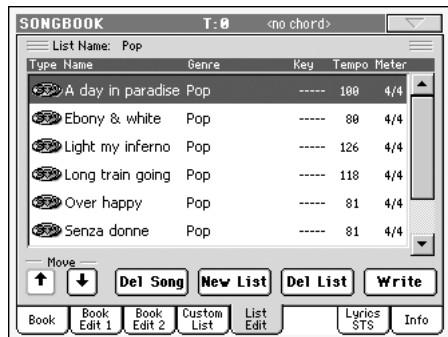
Überarbeitete 'Custom List'-Seite

Diese Seite wurde leserlicher gestaltet und bietet somit leichteren Zugriff auf die aufgelisteten Einträge.



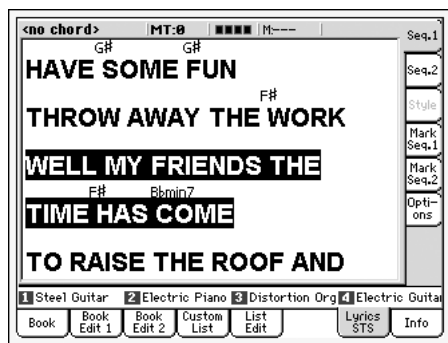
Überarbeitete 'Edit List'-Seite

Diese Seite wurde leserlicher gestaltet und bietet somit leichteren Zugriff auf die aufgelisteten Einträge.



Überarbeitete 'Lyrics'-Seite

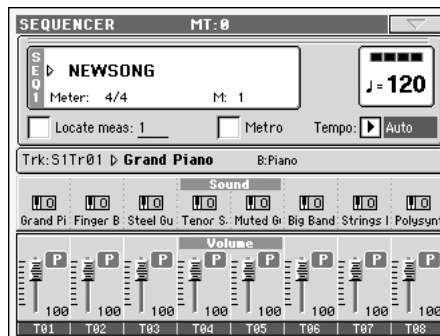
Diese Seite wurde für den Song Play-Modus neu gestaltet (siehe „Überarbeitete 'Lyrics'-Seite“ auf S. 30).



Sequencer-Modus

Überarbeitete Hauptseite

Die Hauptseite ist leserlicher und umgänglicher geworden.



'Locate Measure'-Parameter

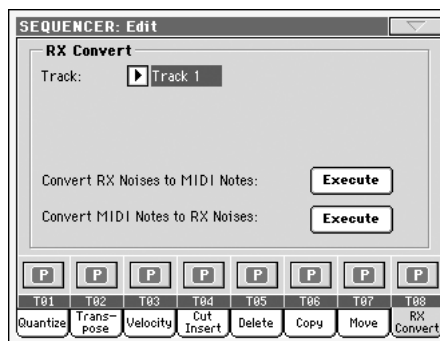
Auf der Hauptseite des Sequencer-Modus' gibt es nun auch einen „Locate Measure“-Parameter, mit dem man einen beliebigen Takt als Beginn definieren kann.

Sehen wir uns ein Beispiel für die Verwendung an. Zeichnen Sie einen Song auf. Wenn Sie ab einem bestimmten Takt weitere Parts hinzufügen möchten, brauchen Sie ihn nicht mehr mit dem „Fast Forward“-Befehl anzufahren. Definieren Sie den Takt einfach als „Locate Measure“ und machen Sie sich an die Aufnahmearbeit.

Die „Locate Measure“-Definition steht auch während der Wiedergabe als alternativer Song-Beginn zur Verfügung.

'RX Convert'-Seite

Die „RX Convert“-Seite erlaubt die Wandlung von Notenbefehlen eines Standard MIDI Files in „RX Noises“ und umgekehrt. Das brauchen Sie wahrscheinlich nur, wenn Sie zum Programmieren ab und zu einen externen Sequenzer verwenden.



Wählen Sie die zu wandelnde Spur und drücken Sie „Execute“, um den Befehl auszuführen.

Spur

Wählen Sie hier die Spur, deren Noten bzw. „RX Noises“ Sie wandeln möchten.

Sound-Modus

Bis zu 16 Oszillatoren je Klang

Im Sound-Modus stehen jetzt maximal 16 (statt 5) Klänge zur Verfügung. Um einen davon zu editieren, müssen Sie den entsprechenden Button in der rechten Spalte (1~16 max.) drücken. Die Anzahl der verfügbaren Oszillatoren richtet sich nach der „Oscillators Count“-Einstellung (siehe Seite Sound > Basic > Sound Basic). Wenn der benötigte Oszillator unsichtbar ist, müssen Sie ihn mit den Bildlaufpfeilen aufrufen. Solange keine Oszillatoren gewählt werden können (weil die momentan angezeigten Parameter für den gesamten Sound gelten), werden diese Buttons grau dargestellt.

Sampling-Modus

Maximale Anzahl der User Samples wurde erhöht

Die maximale Sample-Anzahl, die der RAM-Speicher verwalten kann, wurde von 1485 auf 2.970 erhöht.

Kombinieren von PCM-Samples unterschiedlicher Quellen

Wenn Sie einen „.SET“-Ordner laden, werden alle intern gespeicherten PCM-Samples überschrieben. Die Wahl kompletter „.SET“-Ordner empfiehlt sich daher nicht für die Kombination von Samples unterschiedlicher Quellen.

Um Samples mehrerer Quellen miteinander zu kombinieren, müssen Sie vielmehr einzelne Klänge oder Drumkits laden, welche die benötigten externen PCM-Samples ansprechen.

Löschen aller Samples und Multisamples

1. Um alle intern vorhandenen Samples und Multisamples zu löschen, müssen Sie mit dem SOUND-Taster in den Sound-Modus wechseln und anschließend den RECORD-Taster drücken, um den Sampling-Modus aufzurufen.
2. Wählen Sie im Sampling-Modus den „Delete Sample“-Menübefehl. Markieren Sie „All Samples, MultiSample, DrumSamples“ und drücken Sie „OK“, um alle Samples und Multisamples zu löschen.
Vorsicht: Vergessen Sie nicht, eine Sicherheitskopie aller Daten anzulegen, die Sie eventuell später noch einmal brauchen.
3. Wählen Sie den Menübefehl „Exit from Record“, um den Sampling-Modus wieder zu verlassen.

Anlegen eines neuen Sample-Satzes (.SET)

1. Drücken Sie den DISK-Taster, um den Disk-Modus aufzurufen. Wechseln Sie zur Seite „Load“.
2. Öffnen Sie den ersten „.SET“-Ordner, der gewünschte PCM-Samples enthält. Öffnen Sie den „SOUND“-Ordner

und eine seiner USER-Bänke. Wählen Sie dort die Klänge und Drumkits mit den benötigten Samples. Drücken Sie „Load“ und wählen Sie einen Zielspeicher.

Der Klang bzw. das Drumkit wird mitsamt den angesprochenen PCM-Samples geladen.

3. Wiederholen Sie diesen Vorgang nun für die übrigen Klänge und Drumkits, die Sie laden möchten.
4. Wenn Sie alle benötigten Daten geladen haben, können Sie sie in einem neuen „.SET“-Ordner speichern. Vergessen Sie nicht, die „PCM“-Option im „Save All“-Dialogfenster zu markieren.

Global-Modus

Hilfefunktion jetzt auch auf Niederländisch und Russisch

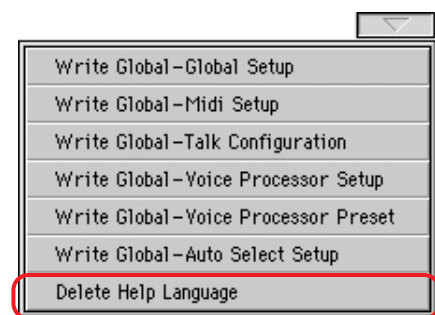
Auf der Seite „Global > General Controls > Interface“ können ab sofort zwei weitere Sprachen gewählt werden.

‘Delete Help Language’-Befehl

Dieser Menübefehl erlaubt das Löschen nicht benötigter Sprachversionen der Online-Hilfe. Die so gewonnene interne SSD-Speicherkapazität kann dann anderweitig (z.B. für User-Styles) genutzt werden.

Achtung: Wenn Sie tatsächlich überflüssige Sprachversionen löschen und die frei gewordene Speicherkapazität für User-Styles nutzen, können Sie später eventuell weder die aktuelle noch eine neuere Systemversion laden. Wenn dieser Fall bei Ihnen eintritt, müssen Sie mehrere User-Styles löschen und danach erneut versuchen, das Betriebssystem zu laden.

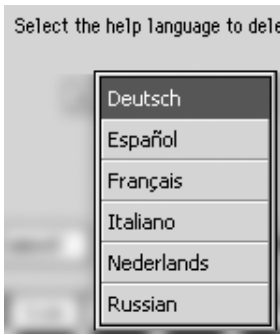
1. Wählen Sie im Global-Modus den „Delete Help Language“-Menübefehl.



2. Es erscheint das „Delete Help Language“-Dialogfenster.



Wählen Sie eine Sprache, die Sie löschen möchten. „English“ und die aktuell verwendete Sprache können mit diesem Befehl nicht gelöscht werden.



3. Drücken Sie [OK], um die gewählte Sprache zu löschen bzw. [Cancel], um den Befehl abzubrechen.
4. Wiederholen Sie diese Schritte für alle Sprachen, die Sie löschen möchten.

Anmerkung: Nach Löschen einer Sprache braucht das System nicht neu gestartet zu werden.

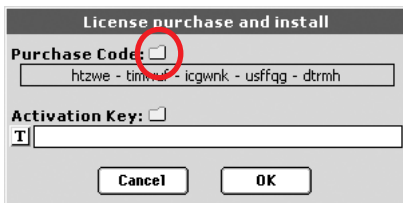
Zuordnung von 'Ending 3' zu einem Fußtaster oder EC5 Pedal

Die „Ending 3“-Funktion kann ab sofort auch einem optionalen Fußtaster („Global > Controllers > Pedal/Switch“-Seite) oder EC5 Pedal („Global > Controllers > EC5“-Seite) zugeordnet werden. Logischerweise dient die betreffende Funktion zum Aufrufen des Style-Elements „Ending 3“.

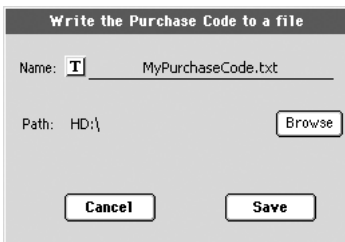
Neues Autorisierungsverfahren für „Pitch Correction & Voice Modeling“

Obwohl die Arbeitsschritte immer noch dieselben sind, braucht man sich die erwähnte „Purchase Code“- und „Authorization Key“-Nummer nicht mehr von Hand zu notieren, sondern kann sie als Textdateien bequem kopieren.

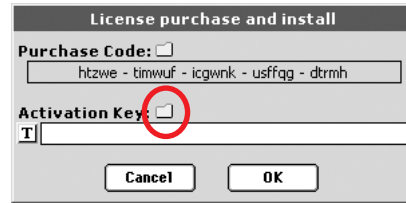
Springen Sie zum „License“-Dialogfenster und berühren Sie das Ordnersymbol neben „PURCHASE CODE“, um diesen Code als Textdatei zu speichern.



Daraufhin erscheint ein Dialogfenster, in dem Sie den Dateinamen und den Pfad eingeben können:

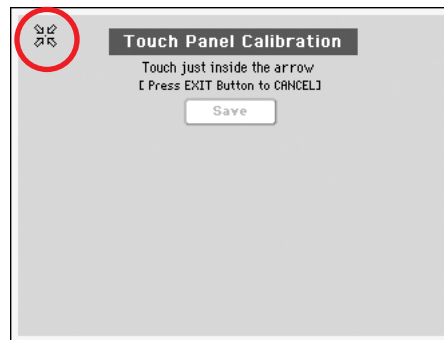


Nach Erhalt der von Korg vergebenen „Activation Key“-Nummer können Sie diese kopieren und als Textdatei (ohne jegliche Layout-Informationen, d.h. mit der Kennung „TXT“) speichern. Öffnen Sie danach das „License“-Dialogfenster und berühren Sie das Ordnersymbol neben „ACTIVATION KEY“, um die Daten zu laden:



Überarbeitete Kalibrierungsfunktion

Der Aufbau der Seite „Touch Panel Calibration“ und die Arbeitsweise haben sich geändert.



1. Berühren Sie zunächst das Display in der oberen linken Ecke, und zwar exakt innerhalb der Pfeile.
2. Die Pfeile springen jetzt zu anderen Display-Ecken. Drücken Sie auch jene Stellen.
3. Bestätigen Sie die Kalibrierung mit dem „Save“-Button.



- Wenn Sie diese Funktion ohne Übernahme der Änderungen verlassen möchten, müssen Sie den EXIT-Taster drücken.

Tipp: Um diese Seite schneller zu erreichen, müssen Sie den GLOBAL-Taster betätigen, um in den Global-Modus zu wechseln und ihn anschließend so lange gedrückt halten, bis diese Seite erscheint.

Disk-Modus

Unterstützung längerer Dateinamen

Für Dateinamen brauchen Sie sich nicht länger auf das „8.3“-Format (nur Großbuchstaben) zu beschränken. Die Länge der Dateinamen kann nämlich beliebig gewählt werden – Kleinschreibung wird ebenfalls unterstützt. Das hat den Vorteil, dass Computerdateien, die via USB oder von einer CD übernommen werden, ihre ursprünglichen Namen behalten.

Achtung: Wenn ein Name so lang ist, dass er nicht komplett angezeigt werden kann, erscheinen am Ende zwei Punkte (..).

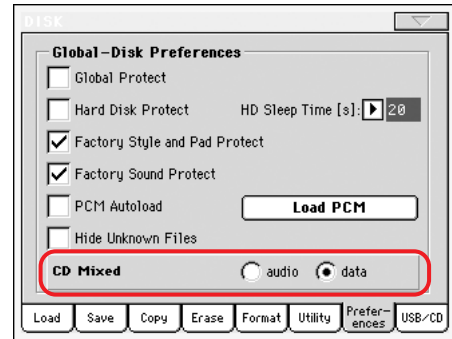
Direktes Laden der Styles in die 'Direct HD'-Bänke

Styles und ganze Style-Bänke können ab sofort direkt in „Direct HD“-Speicher bzw. -Bänke geladen werden. Wählen Sie beim Laden einfach „Direct HD“ als Ziel (statt einen „User“-Speicher).

„Mixed CD“-Unterstützung

Die „Disk > Preferences“-Seite bietet jetzt auch eine „CD Mixed“-Option. So genannte „Mixed CDs“ enthalten neben einem Audio- auch einen Datenbereich. Mit diesem Parameter

können Sie wählen, ob der Inhalt des Audio- oder Datenbereichs angezeigt werden soll.



Anmerkung: Diese Option kann im „Global“-Bereich gesichert werden: Wählen Sie im Disk-Modus den Menübefehl „Write Global – Disk Preferences“. Bei Bedarf können Sie diese Vorgabe aber mit zwei neuen Menübefehlen des „Song Select“-Fensters umgehen.

Kompatibilität mit dem Pa800

Ein Pa1X mit Systemversion 3.0 kann die Daten eines Pa800 lesen. Beachten Sie jedoch folgendes:

- Das Pa800 bietet mehrere Effekte, die es auf dem Pa1X nicht gibt.
- Bestimmte neue Klänge fehlen wahrscheinlich.
- Auf Grund einer anderen Struktur verweist das SongBook hier und da auf andere Styles.
- Die Global-Daten sind nicht kompatibel. Bitte laden Sie niemals einen Original-„SET“-Ordner. Das dürfen Sie erst tun, nachdem Sie den „GLOBAL“-Ordner innerhalb jenes „SET“-Ordners gelöscht haben.

Das Pa800 lädt die Daten eines Pa1X genau wie seine eigenen. Bei den Effektparametern gibt es hier und da kleine Unterschiede. Und vom Laden der Global-Einstellung raten wir auf Grund mehrerer Unterschiede gänzlich ab.

Musik-Ressourcen

Die Aktualisierung auf Systemversion 3.0x setzt das Laden der aktuellen Musik-Ressourcen (V3.0 oder neuer) voraus. Diese finden Sie auf unserer Webpage.

Vorsicht: Vor Laden der neuen Musik-Ressourcen müssen Sie Ihre eigenen Daten archivieren, wenn Sie sie später noch einmal verwenden möchten.

Die aktuellen Musik-Ressourcen finden Sie auf unserer Webpage (www.korgpa.com). Bitte lesen Sie sich auch die Datei mit den Hinweisen für die Installation durch.

Vorsicht: Die Musik-Ressourcen für die Version 3.0 können nicht mit älteren Betriebssystemen geladen werden.

Neues Drumkit

Es wurde ein „SFX Kit 3“-Kit hinzugefügt (Bank-/Programmadresse 120-0-57).

‘Ending 3’-Begleitung für alle Styles

Ab sofort steht für alle Styles auch ein „Ending 3“-Muster mit einer Länge von 1 Takt zur Verfügung. Um es verwenden zu können, müssen Sie einem definierbaren Taster (siehe „Ending 3’ kann den definierbaren Tastern zugeordnet werden“ auf S. 29), einem Fußtaster oder einem EC5 Pedal (siehe „Zuordnung von ‘Ending 3’ zu einem Fußtaster oder EC5 Pedal“ auf S. 34) die „Ending 3“-Funktion zuordnen.

Anmerkung: Laut Vorgabe ist „Ending 3“ dem definierbaren Taster 1 zugeordnet.

Folglich haben sich die MIDI-Programmnummern für die Anwahl der Style-Elemente und die Fernbedienung auf dem „Control“-Kanal geändert:

Style Elements			
PC	Style Element	PC	Style Element
80	Variation 1	81	Variation 2
82	Variation 3	83	Variation 4
84	Intro 1	85	Intro 2
86	Fill 1	87	Fill 2
88	Ending 1	89	Ending 2
90	Fill 3/Break	102	Ending 3
Remote Controls			
PC	Remote Control	PC	Remote Control
91	Fade In/Out	92	Memory
93	Bass Inversion	94	Manual Bass
95	Tempo Lock	96	Single Touch
97	Style Change	98	Intro 3/Count In
99	Start/Stop Style	100	Start/Stop Seq1
		101	Start/Stop Seq2

Achtung: Die erwähnten Programmnummern beruhen auf dem „0~127“-System.

GM-Kennung für alle ‘General MIDI Level 1’-Klänge

Alle „GM Level 1“-Klänge sind jetzt mit einer „GM“-Kennung versehen und lassen sich im Bedarfsfall schneller auffinden.

Neue Bonus Styles Collection im Internet verfügbar

Auf unserer Webpage (www.korgpa.com) stehen kostenlose neue Styles zum Download bereit. Hierbei handelt es sich um aufwändig programmierte Styles, die Sie am besten in den „Direct HD“-Bänken (statt im kleineren „User“-Bereich) sichern.

Anmerkung: Diese Styles dürfen nicht mit älteren Systemversionen geladen werden!

Vorsicht: Vor Laden der neuen Styles müssen Sie Ihre eigenen Daten archivieren, wenn Sie sie später noch einmal brauchen.

‘Neue Grand Touch RX’- und ‘Rock Piano RX’-Klänge und -Performances im Internet

Das Pa1X 3.0 unterstützt die Klänge „Grand Touch RX“ und „Rock Piano RX“, die kostenlos aus dem Internet heruntergeladen werden können (www.korgpa.com). Außer diesen Klängen finden Sie dort mehrere Performances, die auf sie zugreifen.

Bedenken Sie, dass diese Klänge zahlreiche Polyphonestimmen beanspruchen. Verwenden Sie sie nach Möglichkeit nur für spärlich arrangierte Stücke. Bei reichhaltigeren Arrangements sollten Sie sich für einen anderen Klavierklang bzw. eine „sparsamere“ Version der neuen Klänge entscheiden (Klänge ohne „RX“).

Anmerkung: Diese Klänge und Performances eignen sich nicht für ältere Systemversionen!

Vorsicht: Vor Laden der neuen Sounds müssen Sie Ihre eigenen Daten archivieren, wenn Sie sie später noch einmal brauchen.

Neue „User Sound“-Format

Die Version 3.01 des Betriebssystems verwendet ein neues „User Sound“-Format (was auch Konsequenzen für die User-Drumkits hat). Nach der Installation dieses Systems müssen Sie daher alle mit Version 2.0 erstellten Klänge, welche selbst erstellte Samples ansprechen, ins 3.0-Format wandeln. Das geht so:

1. Laden Sie einen „SET“-Ordner mit „User Sounds“ der Version 2.0 mit der Systemversion 3.0. Laden Sie jedoch keine Einzelklänge bzw. einzelne Klangbänke.
2. Drücken Sie den SOUND-Taster, um in den Sound-Modus zu wechseln.
3. Wählen Sie den ersten „User Sound“, der selbst erstellte Samples anspricht.
4. Wählen Sie den Menübefehl „Write Sound“.
5. Ändern Sie im dann erscheinenden „Write Sound“-Dialogfenster keine einzige Einstellung. Drücken Sie OK, um den gewandelten Klang in seinem ursprünglichen Speicher zu sichern.
6. Wiederholen Sie diese Arbeitsweise für alle anderen Sounds im Speicher (die ebenfalls selbst erstellte Samples ansprechen).
7. Speichern Sie alle Daten wieder im ursprünglichen „SET“-Ordner.

KORG Pa1X – Sistema Operativo Versione 3.01

Nuove funzioni di Pa1X versione 3.01

L'aggiornamento del Sistema Operativo di Pa1X alla versione 3.01 aggiunge la seguente funzione:

Modo Global	Vedi pag.
Comando Delete Help Language	43
Risorse musicali	
Nuovo formato Sound	46

Se acquistato di recente, il vostro Pa1X potrebbe essere già dotato del Sistema Operativo versione 3.01. Per verificarlo, andate nella pagina Disk > Utility, e controllate il numero della versione nella parte bassa del display.

Per caricare il sistema operativo, vi preghiamo di leggere le istruzioni fornite con il file di installazione sul nostro sito web (www.korgpa.com).

Con la versione 3.0x del Sistema Operativo è necessario caricare anche le nuove Risorse Musicali (versione 3.0 o superiore), disponibili allo stesso indirizzo.

Attenzione: Prima di caricare le nuove Risorse Musicali, vi preghiamo di effettuare una copia di sicurezza dei vecchi dati, per evitare che vadano definitivamente perduti.

Suggerimento: Dopo aver caricato il nuovo OS, è consigliabile ricalibrare il touch screen TouchView (Global > Touch Panel Calibration).

Funzioni aggiunte da versioni precedenti

Pa1X versione 3.00

L'aggiornamento del Sistema Operativo di Pa1X alla versione 3.00 aggiunge le seguenti funzioni:

Vari modi	Vedi pag.
Interfaccia utente rivista	38
Scorciatoia per la funzione Solo	38
Comandi Show Song Extension, Create New Folder, Rename, Erase e Mixed CD aggiunti al menu di pagina della finestra Song Select	38
Modo Style Play	
Prenotazione degli Style Element (Variation, ecc...) più flessibile	39
Lunghezza in battute mostrata durante lo Stop	39
Tracce di Style raggruppate	39
Tipi di Ensemble 'AutoSplit'	39
Funzione Ending 3 assegnabile agli Assignable Switch	39
Scorciatoia per l'accesso diretto alle finestre di dialogo Write Performance, Write Style Performance o Write STS	39
Modo Style Record	
Nuovo Style Element Ending 3	40

Pagina Cue	40
Modo Song Play	
Tempo Lock e Link Mode	40
Pagina Lyrics rivista	40
Pagina Markers rivista	41
Accordi dei midifile trasposti	41
Scorciatoia per l'accesso diretto alla finestra di dialogo Write Performance	41
Modo SongBook	
Nuovo formato file per il SongBook	41
Operazioni sul SongBook più veloci	41
Pagina Book rivista	41
Pagina Custom List rivista	41
Pagina Edit List rivista	42
Pagina Lyrics rivista	42
Modo Sequencer	
Pagina Principale rivista	42
Parametro Locate Measure	42
Pagina RX Convert	42
Modo Sound	
Fino a 16 oscillatori per Sound	43
Modo Sampling	
Maggior numero massimo di User Sample	43
Unione di campioni PCM da varie fonti	43
Modo Global	
Help in olandese e russo	43
Ending 3 assegnabile ad un footswitch o pedale EC5	44
Procedura di autorizzazione dei moduli Pitch Correction e Voice Modeling rivista	44
Procedura di calibrazione del Touch Panel rivista	44
Modo Disk	
Supporto per nomi di file lunghi	45
Caricamento diretto degli Style nei banchi Direct HD	45
Supporto formato CD Mixed	45
Compatibilità con i dati di Pa800	45
Risorse musicali	
Nuovo Drum Kit	45
Ending 3 aggiunto agli Style	45
Suffisso GM aggiunto al nome dei suoni General MIDI Level 1	46
Nuovi Style Bonus Collection disponibili sul web	46
Nuovi Sound e Performance Grand Touch RX e Rock Piano RX disponibili sul web	46

Versioni precedenti

Per informazioni sulle funzioni aggiunte dalle precedenti versioni di Sistema Operativo, vi preghiamo di consultare il manuale "KORG Pa1X – Sistema Operativo Versione 2.54", disponibile nella pagina Manuals del nostro sito internet (www.korgpa.com).

Vari modi operativi

Interfaccia utente rivista

L'interfaccia grafica (GUI) è stata rivista. Ora i pulsanti e i caratteri sono più grandi, e i cursori sono colorati. Le icone di Play/Mute sono state ridisegnate. Il tastierino numerico è più grande. Il carattere adoperato nelle varie liste del SongBook è più grande e più facile da leggere. In varie pagine del modo Style Record è stata aggiunta l'area di Sound Info. Le finestre di selezione Style, Performance, Sound e Pad sono state ridisegnate, per rendere più facile la selezione degli elementi.

Scorciatoia per la funzione Solo

Oltre che con il comando Solo Track accessibile dal menu di pagina dei modi Style Play, Style Record, Song Play e Sequencer, è possibile attivare o disattivare la funzione Solo con una scorciatoia. Tenete premuto il tasto SHIFT e toccate nel display la traccia da mettere in Solo. Eseguite la stessa operazione per disattivare la funzione Solo.

Comandi Show Song Extension, Create New Folder, Rename, Erase e Mixed CD aggiunti al menu di pagina della finestra Song Select

Al menu di pagina della finestra Song Select sono stati aggiunti sei nuovi comandi.



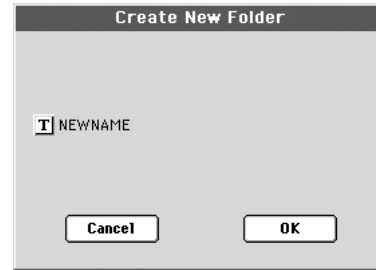
Show Song Extension

Selezionate questa opzione per visualizzare l'estensione del nome della Song ("*.mid", "*.kar", "*.jbx", "*.mp3") nelle varie liste di file.

Create New Folder

Questo comando permette di creare una cartella (folder) di tipo generico nella radice (root) di qualsiasi dispositivo di memoriz-

zazione, oppure all'interno di altre cartelle di tipo generico. Non è possibile usare questo comando per creare cartelle di tipo ".SET", poiché si tratta di cartelle riservate alle operazioni di Save (e vanno create con il comando New SET, presente in tutte le pagine di Save).

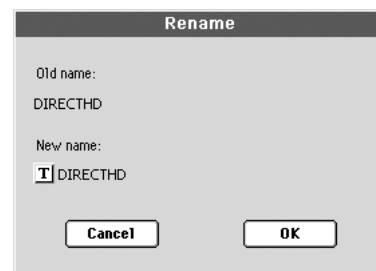


Premete il tasto **T** (Text Edit) per aprire la finestra di Text Edit. Inserite il nome, poi premete OK per confermare e chiudere la finestra di Text Edit.

Rename

Accessibile solo quando un elemento è selezionato in una lista.

Usate questa funzione per modificare il nome di un file o di una cartella esistente. Non è possibile modificare l'estensione di tre caratteri dei file e delle cartelle di tipo ".SET", dato che questa estensione serve ad identificare il tipo di file o di directory (cartella).



Premete il tasto **T** (Text Edit) per aprire la finestra di Text Edit. Inserite il nome, poi premete OK per confermare e chiudere la finestra di Text Edit.

Erase

Usate questocomando per cancellare il file selezionato. Questo comando non permette di cancellare le cartelle.

Mixed CD: data

Scegliete questa opzione per vedere l'area dati di un CD in Mixed Mode.

Mixed CD: audio

Scegliete questa opzione per vedere le tracce audio di un CD in Mixed Mode.

Modo Style Play

Prenotazione degli Style Element (Variation, ecc...) più flessibile

Ora è possibile selezionare una Variation diversa (o qualsiasi altro Style Element) mentre si sta per passare ad un altro Style. La Variation selezionata ha precedenza su quella memorizzata nella Style Performance.

Per prenotare la Variation (o qualsiasi altro Style Element), occorre prima selezionare lo Style che dovrà entrare. Poi, si seleziona la Variation (o qualsiasi altro Style Element) che dovrà iniziare a suonare non appena verrà selezionato il nuovo Style.

Lunghezza in battute mostrata durante lo Stop

L'indicatore di battuta corrente, nella Pagina Principale, è stato leggermente modificato. Mentre lo Style è fermo, nel display appare a lunghezza (L:) dello Style Element corrente:

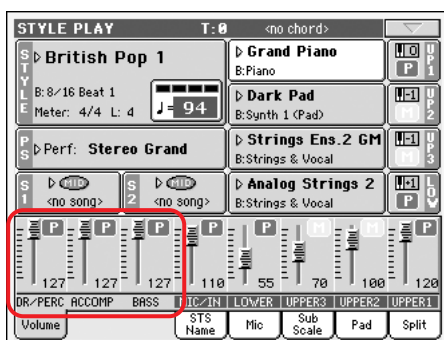


Quando lo Style è in play, l'indicatore torna a mostrare il numero di battuta ('measure', M:) corrente.



Tracce di Style raggruppate

Nella **Visualizzazione Normale** del modo Style Play, i primi tre cursori controllano il volume delle tracce di Style in maniera globale, come 'offset' e non come valore assoluto.



Questo è utile per tenere sotto controllo il volume delle varie sezioni dello Style durante l'intera serata. Per esempio, se desiderate che la sezione ritmica suoni sempre più forte, potete spingere in avanti i cursori delle tracce raggruppate Drum/Percussion e Bass, e tirare indietro il cursore delle tracce rag-

gruppate Accompaniment. Se preferite tenere la batteria un po' più bassa, tirate indietro il cursore Drum/Percussion; e così via.

Quando si sceglie uno Style o una Performance diversa, il volume delle tracce raggruppate non cambia, e resta sotto il controllo in tempo reale dei primi tre cursori. I cambi di volume eseguiti con questi cursori non vengono memorizzati salvando una Performance o una Style Performance. Possono, però essere memorizzate nel Global-Style Play Setup, cioè nelle preferenze del modo Style Play.

Tipi di Ensemble 'AutoSplit'

Sono stati aggiunti due nuovi tipi di Ensemble alla pagina Style Play > Keyboard/Ensemble > Ensemble. Per provarli, potete selezionare una delle Performance 'AutoSplit' nel banco User DK.

AutoSplit1 La traccia Upper 1 suona la melodia in mono, mentre le altre tracce Upper suonano le note dell'accordo. Se è in play la sola traccia Upper 1, suona in maniera polifonica tutte le note dell'accordo.

AutoSplit2 Simile ad AutoSplit1, ma la traccia Upper 1 suona sempre la nota più alta.

Nota: Questa opzione può essere salvata in una Performance o in un STS, scegliendo il comando "Write Performance" o "Write Single Touch Setting" dal menu di pagina.

Funzione Ending 3 assegnabile agli Assignable Switch

È stata aggiunta la funzione Ending 3, assegnabile agli Assignable Switch (pagina Style Play > Pad/Assign.Switches > Switches). Questa funzione permette di selezionare lo Style Element Ending 3.

Nota: Normalmente, l'Ending 3 è già assegnato all'Assignable Switch 1.

Suggerimento: Dato che l'assegnazione è salvata in una Performance o STS, essa può cambiare quando si sceglie una diversa Performance o STS. Se preferite mantenere sempre la stessa assegnazione, salvatela nella Performance 1-1, e chiudete il lucchetto degli Assignable Switch. L'Ending 3 rimarrà assegnato allo stesso tasto anche spegnendo lo strumento.

In alternativa, potete assegnare l'Ending 3 ad un footswitch o ad un pedale EC5, che sono invece programmati in maniera globale (vedi "Ending 3 assegnabile ad un footswitch o pedale EC5" a pagina 44).

Scorciatoie per l'accesso diretto alle finestre di dialogo Write Performance, Write Style Performance o Write STS

Sono state aggiunte tre nuove scorciatoie per il modo Style Play:

- Tasti Shift + Style: Apre la finestra di dialogo Write Current Style Performance.
- Tasti Shift + Sound/Performance: Apre la finestra di dialogo Write Performance.
- Tasti Shift + STS: Apre la finestra di dialogo Write Single Touch Setting.

Modo Style Record

Nuovo Style Element Ending 3

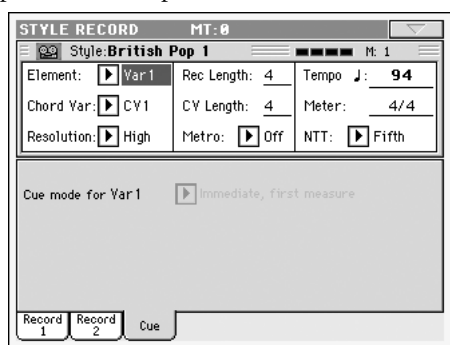
Durante la registrazione, ora è possibile selezionare anche lo Style Element *Ending 3 (End3)*. Per testarlo durante la registrazione, assegnate la funzione Ending 3 ad uno degli Assignable Switch prima di accedere al modo Style Record (vedi “Funzione Ending 3 assegnabile agli Assignable Switch” a pagina 39).

Nota: Normalmente, l'Ending 3 è già assegnato all'Assignable Switch 1.

Nota: In modo Style Record non è possibile usare un footswitch o un pedale EC5, quindi è necessario assegnare l'Ending 3 ad un Assignable Switch.

Pagina Cue

È stata aggiunta una terza pagina al modo Style Record - Main. Mentre vi trovate nella pagina principale di questo modo, premete la linguetta “Cue” per andare alla pagina Cue. In questa pagina si può accedere ai parametri della funzione Cue:



Cue mode for [Style element]

►STYLE

Questo parametro permette di stabilire il modo in cui lo Style Element corrente entra dopo essere stato selezionato. Questa impostazione è disponibile solo per gli Style Element *Fill 1, 2, 3*.

Immediate, first measure (Subito, prima battuta)

Lo Style Element entra immediatamente, ed inizia dalla prima battuta.

Immediate, current measure (Subito, battuta corrente)

Lo Style Element entra immediatamente, ed inizia dalla battuta corrente.

Next measure, first measure (Prossima battuta, prima battuta)

Lo Style Element entra all'inizio della prossima battuta, ed inizia dalla prima battuta.

Modo Song Play

Tempo Lock e Link Mode

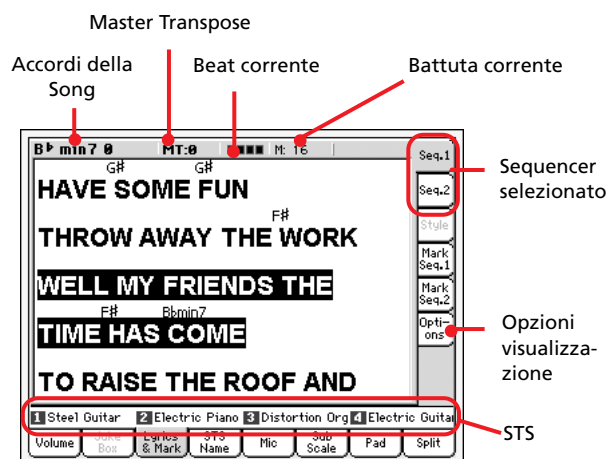
Se non volete che il Tempo cambi quando si seleziona una nuova Song, attivate la funzione TEMPO LOCK nel pannello di controllo. Quando l'indicatore luminoso di questo tasto è acceso, è comunque possibile cambiare manualmente il Tempo con il DIAL.

Quando il Tempo Lock è attivato, viene automaticamente attivato anche il Link Mode. Questa funzione fa in modo che entrambi i Sequencer siano sincronizzati sullo stesso Tempo (vedi Song Play > Preferences > General Control).

Nota: Questa opzione può essere salvata nei Global - Song Play Settings, scegliendo il comando “Write Global - Song Play Setup” dal menu di pagina mentre ci si trova nella pagina Song play > Preferences > General Control.

Pagina Lyrics rivista

L'area Lyrics è stata ingrandita, e i vari controlli sono stati rivisti.



Accordi della Song

Accordi contenuti nel midifile (se presenti). Questo indicatore può risultare più facile da leggere rispetto agli accordi mostrati insieme al testo della canzone.

Master Transpose

Valore di Master transpose in semitoni. Questo valore può essere modificato con i tasti TRANPOSE nel pannello di controllo.

Beat corrente

Numero del beat, all'interno della battuta corrente, che sta suonando.

Battuta corrente

Numero della battuta corrente.

Sequencer selezionato (SEQ 1/SEQ 2)

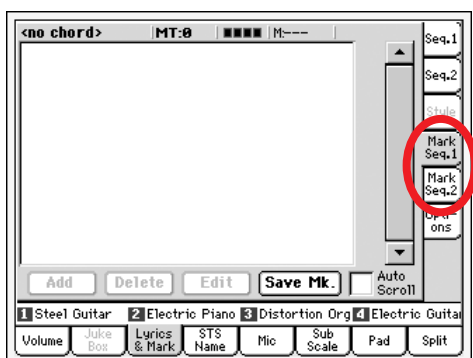
Usate queste linguette laterali per selezionare il sequencer che vi interessa vedere.

STS

Nome dei quattro Single Touch Setting (STS) selezionati. Per selezionarne uno, toccatene il nome.

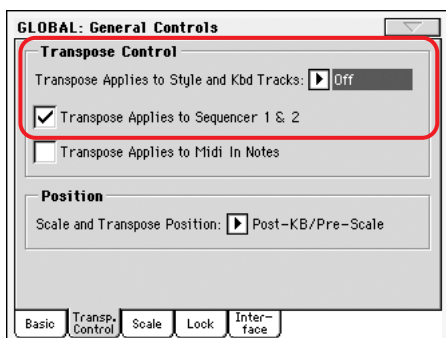
Pagina Markers rivista

L'area Marker è stata ingrandita, e i vari controlli sono stati rivisti.



Accordi dei midifile trasposti

Quando si modifica il Master Transpose, gli accordi contenuti nello Standard MIDI File vengono trasposti, e appaiono correttamente nel display. Per ottenere questo risultato, il Master Transpose deve essere attivato per il Sequencer, ma non per la tastiera.



Scorciatoia per l'accesso diretto alla finestra di dialogo Write Performance

È stata aggiunta una nuova scorciatoia per il modo Song Play:

- Tasti Shift + Sound/Performance: Apre la finestra di dialogo Write Performance.

Modo SongBook

Nuovo formato file per il SongBook

Il formato file del SongBook è stato modificato. Mentre i vecchi file di SongBook possono essere letti senza problemi, non è possibile caricare i file di SongBook generati dalla versione 3.0 del sistema operativo con versioni di sistema operativo precedenti.

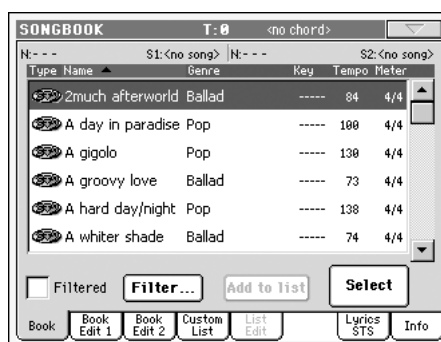
Per modificare i nuovi file di SongBook con un personal computer, occorre usare la versione 1.2 del nostro SongBook Editor (liberamente prelevabile dal sito www.korgpa.com). Il nuovo SongBook Editor comprende funzioni di edit non disponibili direttamente nella Pa1X, come la rimappatura degli Style, l'importazione di più file allo stesso tempo, l'edit simultaneo di più entry, e molte altre funzioni.

Operazioni sul SongBook più veloci

I file SongBook di dimensioni molto grandi vengono modificati e salvati in memoria molto più rapidamente che in passato. Le operazioni di cancellazione e scrittura sono state notevolmente velocizzate.

Pagina Book rivista

Questa pagina è stata rivista, per migliorare la leggibilità e l'accesso ai vari elementi.



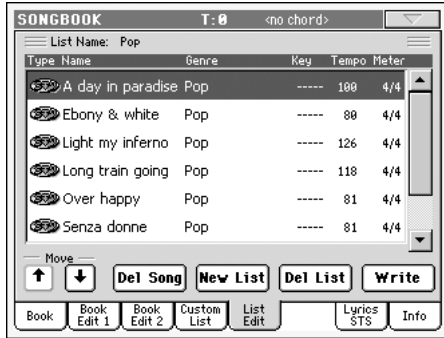
Pagina Custom List rivista

Questa pagina è stata rivista, per migliorare la leggibilità e l'accesso ai vari elementi.



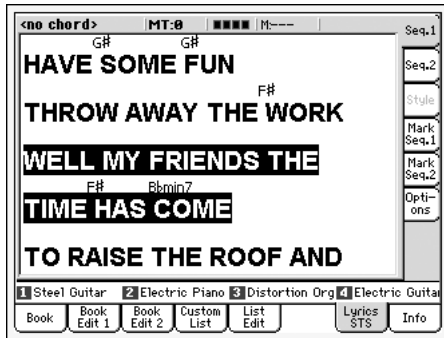
Pagina Edit List rivista

Questa pagina è stata rivista, per migliorare la leggibilità e l'accesso ai vari elementi.



Pagina Lyrics rivista

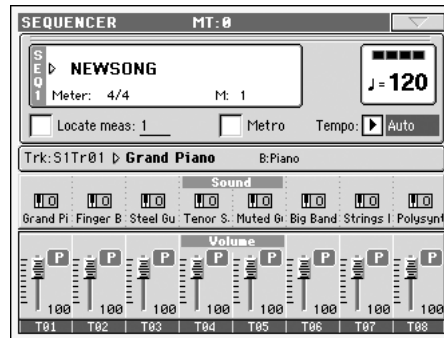
Come in modo Song Play, questa pagina è stata rivista (vedi "Pagina Lyrics rivista" a pagina 40).



Modo Sequencer

Pagina Principale rivista

La pagina principale è stata rivista per una migliore leggibilità e una maggiore praticità d'uso.



Parametro Locate Measure

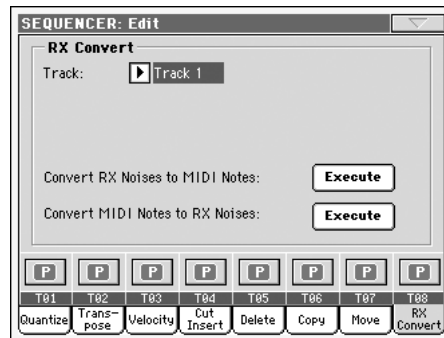
Nella pagina principale del modo Sequencer è stato aggiunto il parametro Locate Measure. Questo parametro permette di impostare un punto di inizio del brano diverso dalla prima battuta.

Ecco un esempio di come usare questo parametro. Effettuate il primo passaggio di registrazione di una Song. Al momento di effettuare il secondo passaggio di registrazione, vi accorgete di dover partire da una battuta diversa dalla prima. A questo punto, non è più necessario usare il comando di Fast Forward per raggiungere la battuta desiderata: è sufficiente indicare una diversa battuta iniziale mediante il parametro Locate Measure, e procedere con la registrazione a partire da quella battuta.

Il Locate Measure è utile anche durante la riproduzione, come punto di inizio alternativo.

Pagina RX Convert

Potete usare la pagina RX Convert per convertire le note del midifile caricato nel Sequencer in suoni RX Noises, e viceversa. In questo modo viene semplificata la programmazione di brani per Pa1X su sequencer esterno.



Dopo aver scelto una traccia su cui effettuare la conversione, premete Execute per completare l'operazione.

Track

Usate questo parametro per selezionare la traccia contenete le note o gli RX Noises da convertire.

Modo Sound

Fino a 16 oscillatori per Sound

In modo Sound, gli oscillatori sono stati portati da 5 ad un massimo di 16. Per selezionare l'oscillatore da mettere in edit si usa la fila verticale di tasti che appare nella parte destra del display (1...16). Il numero di oscillatori disponibili dipende dal parametro "Oscillators Count" (nella pagina Sound > Basic > Sound Basic).

Se l'oscillatore desiderato non appare a schermo, fate scorrere la lista con le apposite frecce, fino a visualizzare l'oscillatore desiderato. Se gli oscillatori non possono essere selezionati, perché i parametri contenuti nella pagina corrente sono globali e valgono solo per il Sound nella sua interezza, questi tasti appaiono in grigio, e non possono essere selezionati.

Modo Sampling

Maggior numero massimo di User Sample

Il numero massimo di campioni (sample) che può essere tenuto nella memoria RAM è stato portato da 1.485 a 2.970.

Unione di campioni PCM da varie fonti

Quando si carica una cartella di tipo .SET, tutti i campioni PCM in memoria vengono cancellati. Quindi, non c'è modo di unire campioni diversi caricando diverse cartelle di tipo .SET.

Per unire campioni da fonti diverse, occorre caricare singoli Sound o Drum Kit basati su campioni PCM esterni.

Cancellare tutti i sample e multisample

1. Per cancellare tutti i sample e multisample contenuti in memoria, premete il tasto SOUND per accedere al modo Sound, poi premete il tasto RECORD per accedere al modo Sampling.
2. Mentre vi trovate in modo Sampling, scegliete il comando "Delete Sample" dal menu di pagina. Mettete il segno di spunta all'opzione "All Samples, MultiSample, DrumSamples", e premete OK per cancellare tutti i sample e multisample.

Attenzione: Prima di procedere alla cancellazione, assicuratevi di avere una copia di tutti i dati importanti che non volete perdere.

3. Scegliete il comando "Exit from Record" dal menu di pagina, per uscire dal modo Sampling.

Create un nuovo .SET di sample

1. Premete il tasto DISK per accedere al modo Disk. Portatevi alla pagina Load.
2. Aprite una prima cartella .SET contenente alcuni dei campioni PCM che desiderate unire ad altri. Aprite la cartella

SOUND, poi una delle cartelle dei banchi USER, e scegliete il primo dei Sound o Drum Kit basati sui campioni che desiderate caricare. Premete Load, e scegliete una locazione User come destinazione in memoria.

Il Sound o Drum Kit viene caricato, insieme ai campioni PCM su cui si basa.

3. Ripetete le stesse operazioni con tutti gli altri Sound o Drum Kit di cui volete caricare i campioni.
4. Al termine del caricamento, salvate una nuova cartella di tipo .SET, assicurandovi che nella finestra di dialogo Save All appaia il segno di spunta accanto all'opzione PCM.

Modo Global

Help in olandese e russo

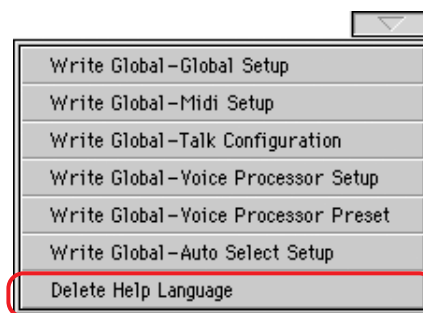
Ora l'Help è disponibile anche in due nuove lingue, che possono essere scelte nella pagina Global > General Controls > Interface.

Comando Delete Help Language

Questo comando del menu di pagina permette di rimuovere le lingue dell'Help che non vi interessano, liberando spazio nella memoria SSD interna per altri tipi di dati (in particolare Style User).

Attenzione: Rimuovendo alcune lingue, e poi riempiendo lo spazio lasciato vuoto in memoria con degli Style User, potreste non riuscire più ad aggiornare o ricaricare il sistema operativo. Se questo dovesse accadere, cancellate alcuni Style User, poi riprovate a caricare il sistema operativo.

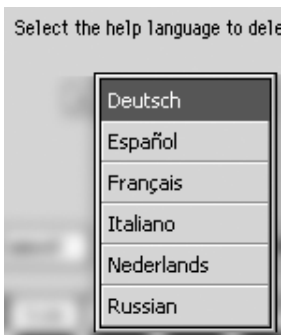
1. Mentre vi trovate in modo Global, scegliete il comando Delete Help Language nel menu di pagina.



2. Appare la finestra di dialogo Delete Help Language.



Scegliete la lingua da cancellare. Si tenga però presente che né l'inglese (English), né l'eventuale altra lingua in uso, possono essere cancellate.



3. Dopo aver scelto una lingua, premete OK per confermare la cancellazione, o Cancel per annullare l'operazione.
4. Ripetete la procedura descritta per tutte le lingue che volete cancellare.

Nota: Non occorre riavviare dopo la cancellazione di una o più lingue dell'Help.

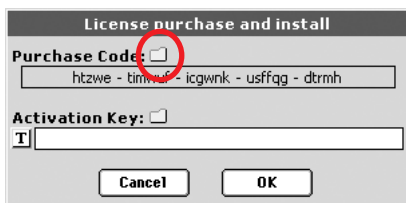
Ending 3 assegnabile ad un footswitch o pedale EC5

La funzione Ending 3 è stata aggiunta alla lista di funzioni assegnabili al footswitch (pagina Global > Controllers > Pedal/Switch) o ai pedali EC5 (pagina Global > Controllers > EC5). Questa funzione permette di selezionare lo Style Element *Ending 3*.

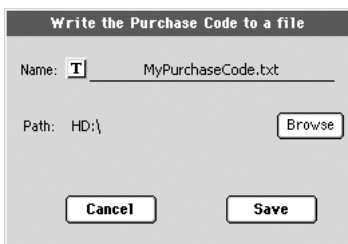
Procedura di autorizzazione dei moduli Pitch Correction e Voice Modeling rivista

La procedura rimane la stessa, ma invece di dover trascrivere il Purchase Code e l'Authorization Key, si può rispettivamente salvarli e caricarli come file di solo testo.

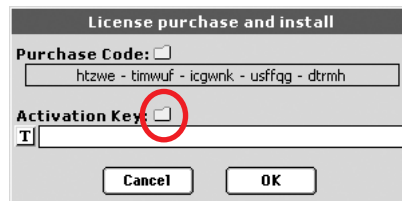
Per salvare il codice di acquisto (Purchase Code) come file di testo, quando la finestra di dialogo License è aperta, toccate l'icona della cartella che appare accanto al titolo "Purchase Code":



Appare una finestra di dialogo, in cui si può assegnare un nome al file e indicare un percorso all'interno del disco rigido:

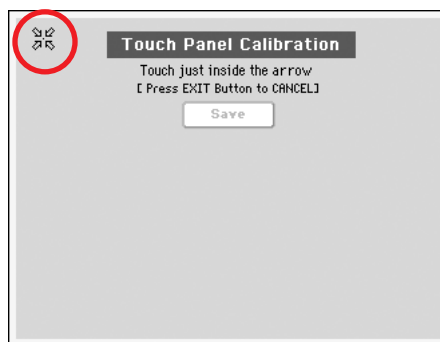


Dopo aver ricevuto da Korg il codice di attivazione (Activation Key), potete copiarlo ed incollarlo in un file di solo testo (senza nessuna formattazione, file con estensione ".TXT"), per poi caricarlo dalla finestra di dialogo License toccando l'icona della cartella che appare accanto al titolo "Activation Key":



Procedura di calibrazione del Touch Panel rivista

La pagina Touch Panel Calibration, e la relativa procedura di calibrazione dello schermo a sfioramento, sono state riviste.



1. Mentre vi trovat in questa pagina, per prima cosa toccate esattamente all'interno delle quattro frecce che appaiono nell'angolo in alto a sinistra nel display.
2. Le frecce si spostano sugli altri angoli del display, uno dopo l'altro. Toccate esattamente al loro interno.
3. Al termine, premete Save per confermare la nuova calibrazione.



- Nel caso desideraste uscire e cancellare la procedura di calibrazione, premete il tasto EXIT prima di completare la procedura stessa.

Suggerimento: Per raggiungere rapidamente questa pagina da qualsiasi altra pagina, premete il tasto GLOBAL per accedere al modo Global, poi premete lo stesso tasto una seconda volta e tenetelo premuto, fino a quando non appare questa pagina.

Modo Disk

Supporto per nomi di file lunghi

Non esiste più il limite di lunghezza del nome dei file, dovuto alla compatibilità con il formato classico 8.3, e non c'è più l'obbligo di usare le sole maiuscole. Ora è possibile usare nomi lunghi a piacere, con un mix di caratteri maiuscoli e minuscoli. Il nome dei file trasferiti via USB o CD da un personal computer non viene più tagliato e ridotto al formato classico, ma rimane esattamente uguale all'originale su computer.

Nota: Se il nome è troppo lungo per entrare completamente nello schermo, viene tagliato alla fine, ed il taglio è rivelato da tre puntini di sospensione (...).

Caricamento diretto degli Style nei banchi Direct HD

Ora è possibile caricare direttamente singoli Style, o banchi di Style, nelle singole locazioni o nei banchi Direct HD. Durante il caricamento, è sufficiente scegliere una delle locazioni Direct HD come destinazione del caricamento, come se si trattasse di normali locazioni User.

Supporto formato CD Mixed

L'opzione CD Mixed è stata aggiunta alla pagina Disk > Preferences. I CD in formato Mixed contengono un'area dati in aggiunta alle tracce audio. Grazie a questo parametro, è possibile scegliere di vedere le tracce audio o l'area dati del disco.

Nota: Questo parametro può essere salvato nel Global, scegliendo il comando "Write Global - Disk Preferences" dal menu di pagina del modo Disk. In ogni caso, è possibile scavalcare momentaneamente le preferenze, usando i nuovi comandi aggiunti al menu di pagina della finestra Song Select (vedi pagina 38):

Compatibilità con i dati di Pa800

I dati di Pa800 possono essere letti da qualsiasi Pa1X, purché vi sia installato il sistema operativo versione 3.0. È importante, però, tenere in mente quanto segue:

- Pa800 ha un maggior numero di effetti, che potrebbero non esistere in Pa1X.
- Alcuni suoni nuovi potrebbe essere assenti nella Pa1X.
- A causa del diverso contenuto e della diversa organizzazione, il SongBook punterà a Style diversi.
- Il Global non è compatibile, quindi non si dovrebbe caricare una cartella .SET, oppure occorre cancellare la cartella GLOBAL dalla cartella .SET che si intende caricare.

Allo stesso tempo, è possibile caricare i dati di Pa1X su Pa800, esattamente come se si trattasse di dati originali di Pa800. Possono però esistere piccole differenze nei parametri degli effetti. Il caricamento del Global non è consigliabile, a causa delle numerose differenze nel Global delle due macchine.

Risorse musicali

Con la versione 3.00 del sistema operativo è necessario caricare anche le nuove risorse musicali (versione 3.0 o superiore), disponibili allo stesso indirizzo.

Attenzione: Prima di caricare le nuove risorse musicali, vi preghiamo di effettuare una copia di sicurezza dei vecchi dati, per evitare che vadano definitivamente perduti.

Potete caricare le risorse musicali più aggiornate dal nostro sito web (www.korgpa.com). Per caricare il sistema operativo, vi preghiamo di leggere le istruzioni fornite con il file di installazione.

Attenzione: Non è possibile caricare le risorse musicali versione 3.0 con una versione di sistema operativo precedente.

Nuovo Drum Kit

È stato aggiunto un nuovo Drum Kit ("SFX Kit 3", numeri di Bank Select / Program Change 120-0-57).

Ending 3 aggiunto agli Style

Il nuovo Ending 3, lungo una sola battuta, è stato aggiunto a tutti gli Style. Per selezionarlo, occorre assegnare la funzione Ending 3 ad un Assignable Switch (vedi "Funzione Ending 3 assegnabile agli Assignable Switch" a pagina 39), ad un Footswitch o ad un pedale EC5 (vedi "Ending 3 assegnabile ad un footswitch o pedale EC5" a pagina 44).

Nota: Normalmente, l'Ending 3 è assegnato all'Assignable Switch 1.

Di conseguenza, ecco la nuova tabella di corrispondenza dei messaggi di Program Change usati per selezionare gli Style Element attraverso il Control Channel:

Style Element			
PC	Style Element	PC	Style Element
80	Variation 1	81	Variation 2
82	Variation 3	83	Variation 4
84	Intro 1	85	Intro 2
86	Fill 1	87	Fill 2
88	Ending 1	89	Ending 2
90	Fill 3/Break	102	Ending 3
Controlli remoti			
PC	Controllo remoto	PC	Controllo remoto
91	Fade In/Out	92	Memory
93	Bass Inversion	94	Manual Bass
95	Tempo Lock	96	Single Touch
97	Style Change	98	Intro 3/Count In
99	Start/Stop Style	100	Start/Stop Seq1
		101	Start/Stop Seq2

Nota: Questi numeri di Program Change sono dati nel formato 0-127.

Suffisso GM aggiunto al nome dei suoni General MIDI Level 1

Al nome dei suoni compatibili GM Level 1 è stato aggiunto il suffisso “GM”, che rende più facile individuarli tra gli altri suoni.

Nuovi Style Bonus Collection disponibili sul web

È possibile prelevare gratuitamente una collezione di nuovi Style dal nostro sito web (www.korgpa.com). Poiché si tratta di dati molto voluminosi, vi suggeriamo di caricarli direttamente nei banchi Direct HD, piuttosto che nei meno capienti banchi User.

Nota: Non caricate questi Style con una versione precedente di sistema operativo!

Attenzione: Prima di caricare i nuovi Style, vi preghiamo di effettuare una copia di sicurezza dei vecchi dati, per evitare che vadano definitivamente perduti.

Nuovi Sound e Performance Grand Touch RX e Rock Piano RX disponibili sul web

Pa1X 3.0 è compatibile con la collezione Grand Touch RX Collection, scaricabile gratuitamente dal nostro sito web (www.korgpa.com). Insieme a questi Sound potete prelevare un set di Performance appositamente realizzate con questi nuovi suoni.

È importante ricordare che questi suoni richiedono parecchie note di polifonia, quindi vi suggeriamo di usarli da soli, o con Style dall'arrangiamento leggero. Se occorre usare arrangiamenti più densi, è consigliabile ricorrere ad un suono di pianoforte diverso, o la versione “light” di questi suoni (Sound senza il suffisso RX nel nome).

Nota: Non caricate questi Sound e Performance con una versione precedente di sistema operativo!

Attenzione: Prima di caricare i nuovi Sound, vi preghiamo di effettuare una copia di sicurezza dei vecchi dati, per evitare che vadano definitivamente perduti.

Nuovo formato Sound

La versione 3.01 del sistema operativo adotta un nuovo formato per i Sound User (compresi i Drum Kit User). Dopo avere installato il nuovo sistema, occorre convertire nel nuovo formato i Sound User, creati con versioni di sistema comprese tra la 2.0 e la 3.0, che fanno uso di campioni (Sample) User. Ecco come fare.

1. Caricate una cartella .SET contenente Sound User creati con una versione di sistema operativo compresa tra la 2.0 e la 3.0. Non caricate singoli Sound o banchi di Sound.
2. Premete il tasto SOUND per accedere al modo Sound.
3. Selezionate il primo dei Sound User che fanno uso di campioni User.
4. Scegliete il comando Write Sound nel menu di pagina.
5. Non effettuate nessuna modifica nella finestra di dialogo Write Sound. Premete OK per salvare il Sound nella posizione originale.
6. Ripetete la procedura appena descritta con tutti gli altri Sound in memoria che fanno uso di campioni User.
7. Salvate i dati nella cartella .SET di origine.

KORG

Address

KORG ITALY Spa
Via Cagiata, 85
I-60027 Osimo (An)
Italy

Web servers

www.korgpa.com
www.korg.co.jp
www.korg.com
www.korg.co.uk
www.jam-ind.com
www.korgfr.net
www.korg.de
www.korg.it
www.letusa.es