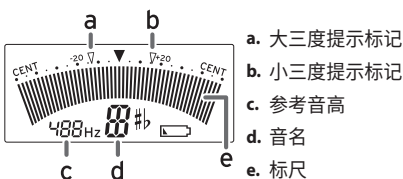
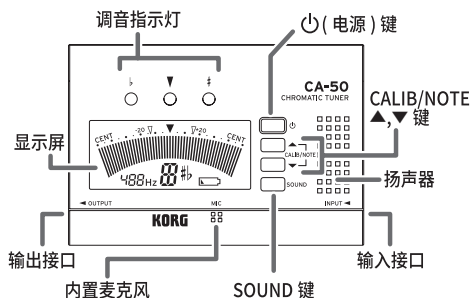


# KORG CA-50 CHROMATIC TUNER

中文使用说明书

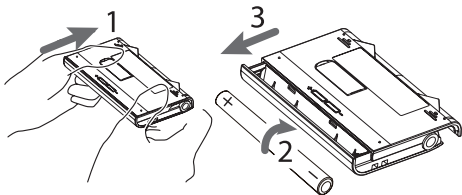
C 2

## CA-50布局说明



## 电池安装

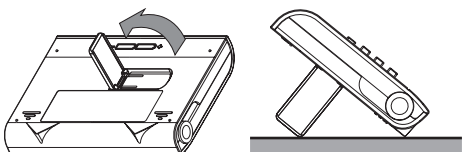
打开底部电池仓,确保按照正确极性安装电池,确保极性正确后盖好盖子。



如果设备不能正确工作请尝试取出后重新安装电池。  
电量不足时屏幕会出现( )的图标,此时请更换电池

## 调整角度

您可以通过背面的自带支架调整 CA-50的摆放角度。



# 调音表使用

## 指针模式

在这个模式中，可以通过屏幕中的指针位置确定调音。

### 1. 根据使用的乐器连接调音表

#### 原声乐器

如通过内置麦克风收音，乐器无需接入任何接口。

如使用KORG CM-200或CM-300拾音夹，请连接INPUT输入接口。

#### 带拾音器的乐器

对于支持信号输出的乐器，也可以通过单声道乐器线介入INPUT输入接口。

▲ 在连接INPUT接口时，自带麦克风将不会工作。

#### 在使用OUTPUT输出接口时

请使用单声道连接线连接OUT输出信号接口和音箱等音源。此时可以在不影响乐器输出的情况下进行调音。

▲ 请勿在连接了INPUT和OUTPUT接口的情况下将连接线拔出音箱。因为在拔出连接线后，内置麦克风自动启用，并造成回授，可能会损伤您的音箱。

▲ 在连接音箱前请先将设备关闭已经造成损伤。

▲ INPUT和OUTPUT接口都只支持单声道信号线，不支持立体声信号。

### 2. 按下 $\text{ON}$ (电源键) 开机。

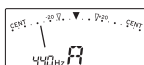
默认开机后，之前设置的参考音高会出现在屏幕上。

在20分钟无任何操作后，调音表会自动关机节约电量。

### 3. 参考音可以通过按压CALIB/NOTE ▲或▼键以1 Hz步进为单位进行调整，调整范围为 410 Hz-480 Hz。

### 4. 在乐器上弹奏一个单音，屏幕会显示最接近的音高，配合屏幕指针提示将乐器调整至所需的音高。

### 5. 调整乐器直至指针处于“▼”的位置(中心位置)，如果比屏幕提示的音低，左侧的LED灯会点亮。反之则右侧的LED指示灯会点亮。



偏低



音准状态



偏高

## 精确调整大三度或小三度

如果想精确一个音至比A音高，并与其构成大三度音程的音高的话，请将乐器调至C#，并让指针对齐中间左侧的“∇”。

如果想精确一个音至比A音高，并与其构成小三度音程的音高的话，请将乐器调至C，并让指针对齐中间右侧的“∇”。

▲ 如果使用内置麦克风，在调音过程中请尽量将乐器置于靠近麦克风的位置。

▲ 即使音高在检测范围内，由于音色中包含大量的泛音并高速衰减，因此调音表也可能无法识别。

## Sound Out模式

在这个模式中，用户可以通过播放的参考音调音。

### 1. 参考前述指针模式第2-3步。

### 2. 按下SOUND键进入Sound Out模式。

参考音会通过自带的扬声器外放。

3. 按下CALIB/NOTE ▲ 或 ▼ 键选择音名，输出的参考音将按以下顺序切换。  
A ↔ B<sub>b</sub> ↔ B ↔ C (C5) ↔ C (C4) ↔ C# ↔ D ↔ E<sub>b</sub> ↔ E ↔ F ↔ F# ↔ G ↔ G# ↔ A ↔ ...  
参考播放的参考音调整音高。
4. 再次按下SOUND键即可返回指针调音模式。

## 参数规格

律制: 12平均律

检测范围:

A0 (27.5Hz)-C8 (4186.01Hz) : 正弦波

参考音:

C4 (261.63Hz) - C5 (523.25Hz) : 一个八度

调音模式:

指针模式、Sound Out模式

校准范围:

A4 = 410 Hz - 480 Hz (1Hz步进)

检测精度:

±1 音分

外放音高精度:

±1.5 音分

接口:

输入接口 (6.5mm单声道接口), 输出接口 (6.5mm单声道接口)

扬声器: 21mm动圈扬声器

供电:

两节AAA 7号电池

电池寿命:

约135小时 (指针模式、持续输入A4音高、使用碳锌电池时)

规格 (款 x 深 x 高):

100 mm x 67 mm x 17 mm

重量: 81 g (包含电池)

附件:

快速指南, 2节AAA 7号电池

\* 校准和Sound Out模式设置会在关机时自动保存。不过在替换电池后, 这些设置会被初始化。

默认设置: 参考音高 = 440 Hz  
Sound Out模式输出 = A

\*如规格或外观发生改动, 恕不另行通知。