

## Nuevas funciones disponibles en la versión de software 1.2

La versión de software 1.2 del NAUTILUS amplía el número de bancos de programas y de bancos de secuencias de ondas, y los cambios correspondientes se reflejan en cada pantalla. Esta versión también permite cargar archivos PCG creados en el KRONOS.

Si está utilizando la versión de software 1.1 o anterior, puede descargar esta actualización sin coste alguno desde el sitio web de Korg.

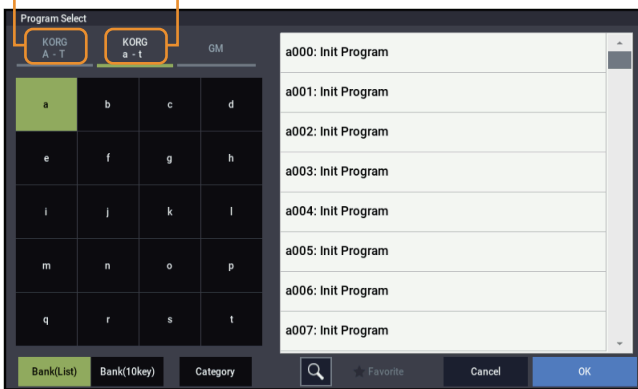
Esta actualización puede utilizarse para todas las versiones de NAUTILUS. También puede actualizar a la versión de software 1.2 desde cualquier versión del mismo.

### Bancos de programas ampliados

Los bancos de KORG, incluidos los 20 bancos (A–T) en modo PROGRAM que estaban disponibles con la versión de software 1.1 y anteriores, se han ampliado a 40 bancos (A–T, a–t). Esto le da mucho más espacio para guardar programas, así como espacio para cargar las bibliotecas de sonidos que están programadas para su publicación.

Botón de bancos KORG A–T

Botón de bancos KORG a–t



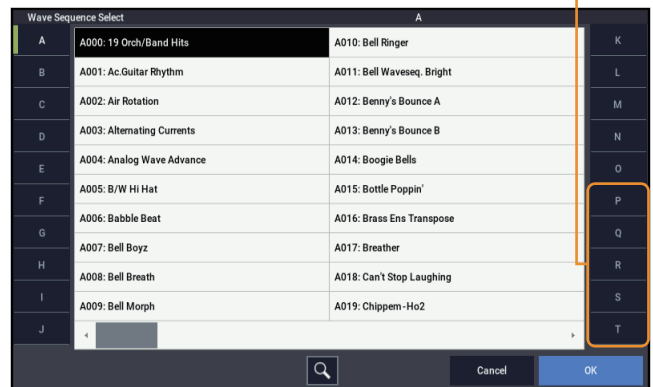
Botón de bancos KORG A–T: Selecciona los bancos KORG A–T.

Botón de bancos KORG a–t: Selecciona los bancos KORG a–t.

### Bancos de secuencias de ondas ampliados

Los 15 bancos de secuencias de ondas (A–O) que estaban disponibles con la versión de software 1.1 y anteriores, se han ampliado a 20 bancos (A–T). Esto le da mucho más espacio para guardar secuencias de ondas y para cargar las bibliotecas de sonidos que están programadas para su publicación.

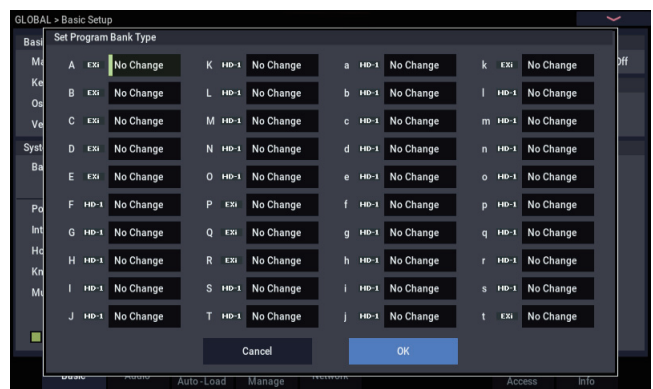
Bancos añadidos P–T



### Global: Comando de menú de página: Set Program Bank Type

La pantalla “Set Program Bank Type” (disponible desde el comando de menú de página en modo GLOBAL) se ha modificado para acomodar los bancos de programa ampliados.

*Nota:* No se ha realizado ningún otro cambio aparte de las selecciones añadidas para los bancos ampliados.



## Global: Comando de menú de página: Change all Bank references

La pantalla "Change all bank references" (disponible desde el comando de menú de página en modo GLOBAL) se ha modificado para acomodar los bancos de programas ampliados.

Esta nueva versión del software también permite cambiar las referencias del banco para las secuencias de ondas y kit de batería.

### Cuando se selecciona Programa:

Cambia entre los rangos de bancos mostrados, A-T y a-t



Esto cambia los bancos de programas establecidos para los timbres en las combinaciones y para las pistas de las canciones, de una sola vez. Seleccione la casilla de verificación "Combination" para ejecutar los cambios para la combinación. Seleccione la casilla de verificación "Song" para ejecutar los cambios para la canción.

Puede cambiar entre los rangos de bancos de programas mostrados pulsando los botones "A-T" y "a-t" de la parte izquierda de la pantalla.

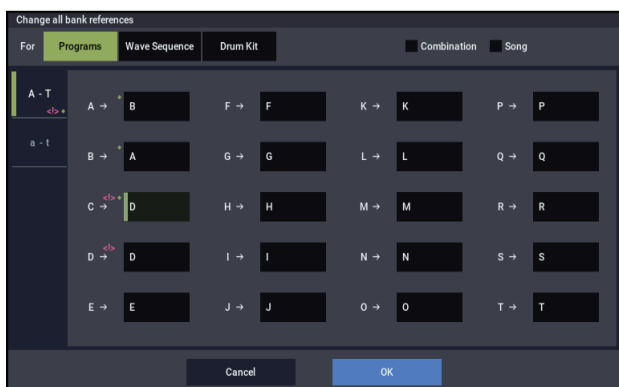
Los bancos cuyas referencias cambiarán se indican mediante un diamante verde (◆). Si se utiliza el mismo banco de destino más de una vez, se mostrará un icono de advertencia (<!\>).

Los mismos indicadores se muestran en la parte inferior derecha de los del lado izquierdo de la pantalla (los botones "A-T" y "a-t") para mostrar un cambio de referencia o un cambio de duplicado.

Pulse el botón OK para aplicar los ajustes cambiados, o pulse el botón Cancel para descartarlos.

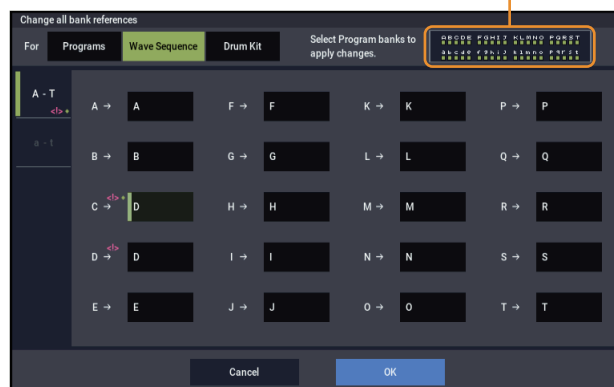
**Nota:** Los cambios realizados al pulsar el botón "OK" se aplican a los bancos A-T y a los bancos a-t, independientemente de si se muestra A-T o a-t en la pantalla.

**⚠** Si ha cambiado bancos separados al mismo banco, no podrá utilizar esta función para volver a convertir ese banco a bancos separados. Tenga cuidado de que los bancos que desee cambiar no estén duplicados.



## Cuando se selecciona Secuencia de ondas:

Selección de bancos de programas

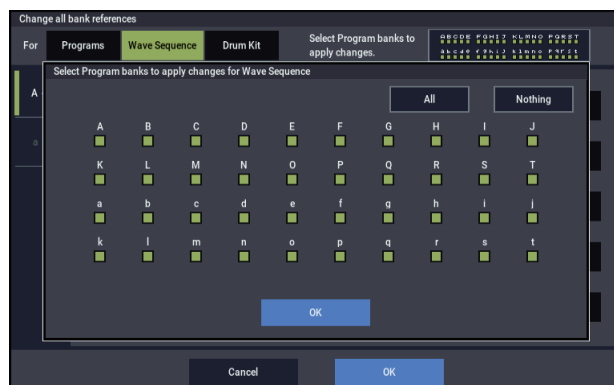


Esto cambia los bancos para las secuencias de ondas establecidas para programas de una sola vez.

Especifique esto por separado para los bancos cuyas secuencias de ondas desee reemplazar.

Los bancos cuyas referencias cambiarán se indican mediante un diamante verde (◆). Si se utiliza el mismo banco de destino más de una vez, se mostrará un icono de advertencia (<!\>).

Al pulsar la selección Banco de programas en la parte superior derecha de la pantalla, aparecerá un cuadro de diálogo en el que puede seleccionar los bancos de programas a los que se aplicará esto. Los cambios se aplicarán a los bancos de programas que seleccione aquí.



Seleccione o deseleccione las casillas de verificación para indicar a los bancos a los que se aplicará esto.

Pulse el botón "All" para seleccionar todas las casillas de verificación a la vez, y pulse el botón "Nothing" para deseleccionar todas las casillas de verificación.

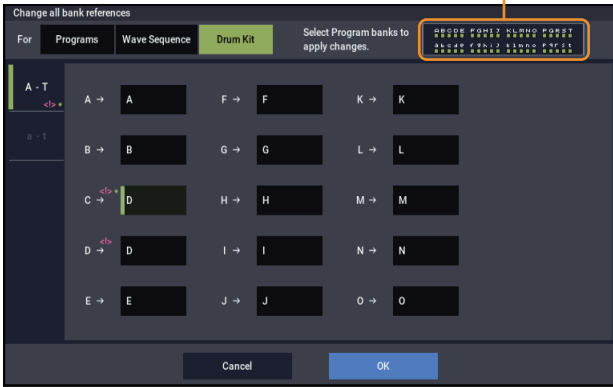
Pulse el botón "OK" para cerrar el cuadro de diálogo de selección de Banco de programas.

Pulse el botón "OK" para aplicar los cambios realizados a las referencias de bancos de secuencias de ondas que se hayan establecido, o pulse el botón "Cancel" para descartarlos.

**⚠** Cuando haya cambiado bancos separados al mismo banco, no podrá utilizar esta función para volver a convertir el banco a bancos separados. Tenga cuidado de que los bancos que desee cambiar no estén duplicados.

**Cuando se selecciona Kit de batería:**

Selección de bancos de programas

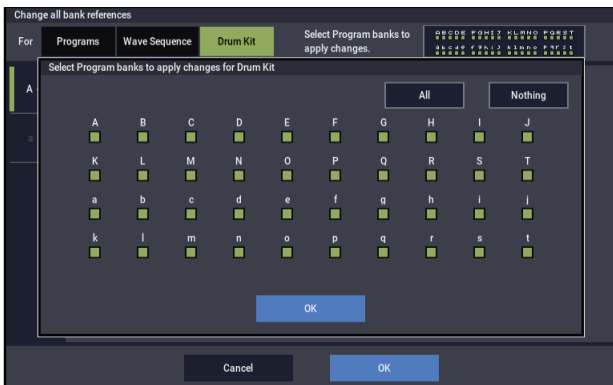


Esto cambia los bancos para los kits de batería establecidos para programas de una sola vez.

Especifique esto por separado para los bancos cuyos kits de batería desee reemplazar.

Los bancos cuyas referencias cambiarán se indican mediante un diamante verde (◆). Si se utiliza el mismo banco de destino más de una vez, se mostrará un icono de advertencia (<math>\triangleleft>\triangleleft</math>).

Al pulsar la selección Banco de programas en la parte superior derecha de la pantalla, aparecerá un cuadro de diálogo en el que puede seleccionar los bancos de programas a los que se aplicará esto. Los cambios se aplicarán a los bancos de programas que seleccione aquí.



Seleccione o deseleccione las casillas de verificación para indicar a los bancos a los que se aplicará esto.

Pulse el botón "All" para seleccionar todas las casillas de verificación a la vez, y pulse el botón "Nothing" para deseleccionar todas las casillas de verificación.

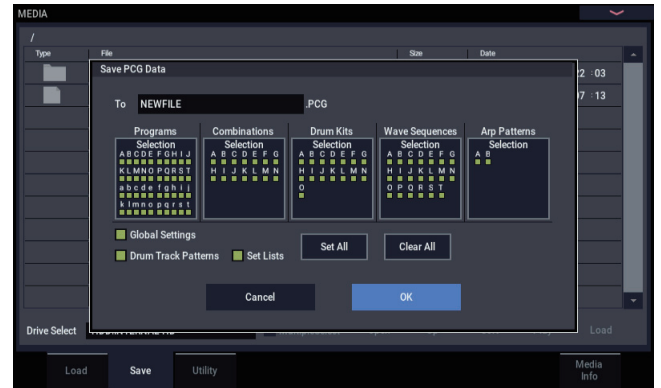
Pulse el botón "OK" para cerrar el cuadro de diálogo de selección de Banco de programas.

Pulse el botón "OK" para aplicar los cambios realizados a las referencias de bancos de kits de batería que se hayan establecido, o pulse el botón "Cancel" para descartarlos.

**⚠** Cuando haya cambiado bancos separados al mismo banco, no podrá utilizar esta función para volver a convertir el banco a bancos separados. Tenga cuidado de que los bancos que desee cambiar no estén duplicados.

**MEDIA: Comando de menú de página: Save PCG**

La pantalla "Save PCG" (disponible desde el comando de menú de página en modo SOPORTES) se ha modificado para acomodar los bancos de programas ampliados y secuencia de ondas.



No se ha realizado ningún otro cambio en funcionalidad aparte de los cambios en la pantalla para acomodar los bancos ampliados.

**MEDIA: Comando de menú de página: Load Selected**

Además de poder cargar los archivos creados en un NAUTILUS con la versión de software 1.1 o anterior, ahora puede cargar los archivos PCG creados en el KRONOS.

Esto le permite cargar los parámetros comunes al KRONOS/NAUTILUS, y tocar con los sonidos en el NAUTILUS que haya creado en el KRONOS.

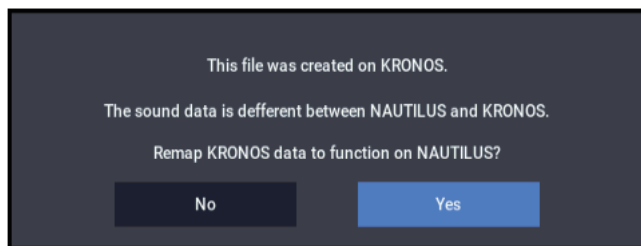
*Nota:* La funcionalidad que sea particular del KRONOS y del NAUTILUS no se reproducirá correctamente.

Por ejemplo, el NAUTILUS no cuenta con KARMA tal y como se implementó en el KRONOS, por lo que no se cargará ninguno de los parámetros relacionados con KARMA. Los parámetros relacionados con el arpegiador que no estén disponibles en el KRONOS se ajustarán a sus valores predeterminados.

*Nota:* Los datos de sonido específicos de KRONOS estarán disponibles en una biblioteca de sonido que se publicará. Los datos se cargarán de forma que hagan referencia a esa biblioteca de sonidos.

## Carga de archivos PCG de KRONOS

Cuando seleccione un archivo PCG guardado en KRONOS y pulse el botón "Load", aparecerá un cuadro de diálogo para confirmar si desea convertir automáticamente el mapa de sonido del KRONOS en el del NAUTILUS.



El simple hecho de cargar un archivo PCG no hará que suene correctamente, ya que los programas y las secuencias de ondas para el KRONOS y el NAUTILUS están en un orden diferente. Pulse "Yes" en el cuadro de diálogo para corregir automáticamente las referencias para los sonidos a fin de que se reproduzcan correctamente.

Si pulsa "No", el mapa de sonidos no se convertirá, y cuando se ejecute "Load All", se sobrescribirán los bancos correspondientes a la tabla siguiente.

🔍 Cuando se cargue un archivo PCG de KRONOS utilizando "Load All", los sonidos se cargarán en bancos distintos a los utilizados para los sonidos precargados. Cuando guarde los sonidos y otros datos que haya creado, tenga en cuenta que los datos pueden sobrescribirse. Además, tenga en cuenta que cuando seleccione "No" en el cuadro de diálogo, los sonidos precargados en el NAUTILUS (los marcados con un asterisco en la lista) también se sobrescribirán.

*Nota:* Cuando se carguen bancos de programas y otros datos individualmente, las referencias deberán cambiarse en Global > "Change all bank references".

*Nota:* Es posible que algunos sonidos no se reproduzcan con total exactitud.

*Nota:* Los colores del espacio (slot) para la set list en el KRONOS no se reproducirán.

*Nota:* Si ha utilizado un nombre para la lista de canciones en el KRONOS, el nombre se mostrará en el espacio (slot) del NAUTILUS. (consulte Guía de parámetros (PDF), "SET LIST")

*Nota:* No se admite la conversión de mapas de sonido para KRONOS X y modelos anteriores.

*Nota:* Los datos globales guardados en el KRONOS no se cargan.

*Nota:* Las categorías de sonido de los programas o combinaciones se cargan como "User".

*Nota:* El número de sonidos cargados desde el principio está predeterminado para las combinaciones, las secuencias de ondas, y los kits de batería.

Combinaciones: 1.536

Secuencias de ondas: 352

Kits de batería: 160

### Bancos de programas

KRONOS		NAUTILUS
I-A	→	A*
I-B	→	B*
I-C	→	C*
I-D	→	D*
I-E	→	E*
I-F	→	F*
U-A	→	G*
U-B	→	H*
U-C	→	I*
U-D	→	J*

KRONOS		NAUTILUS
U-E	→	K*
U-F	→	L*
U-G	→	M*
U-AA	→	N*
U-BB	→	O*
U-CC	→	P
U-DD	→	Q
U-EE	→	R
U-FF	→	S
U-GG	→	T

### Bancos de combinaciones

KRONOS		NAUTILUS
I-A	→	A*
I-B	→	B*
I-C	→	C
I-D	→	D
I-E	→	E
I-F	→	F
I-G	→	G
U-A	→	H
U-B	→	I
U-C	→	J
U-D	→	K
U-E	→	L
U-F	→	M
U-G	→	N

### Secuencia de ondas/Bancos de kits de batería

KRONOS		NAUTILUS
Int	→	A*
U-A	→	B*
U-B	→	C*
U-C	→	D*
U-D	→	E*
U-E	→	F*
U-F	→	G*
U-G	→	H*
U-AA	→	I*
U-BB	→	J
U-CC	→	K
U-DD	→	L
U-EE	→	M
U-FF	→	N
U-GG	→	O

# KORG INC.

4015-2 Yanokuchi, Inagi-City, Tokyo 206-0812 JAPAN

© 2021 KORG INC.

Published 10/2021