

## 8：自动关机功能

若 30 分钟后，用户仍未输入或示范演奏，乐器将自动关闭。要禁用此功能，看按下“自动关机禁用”。开机时，默认启用此功能。要在禁用此功能后重新启用，仅需关闭 Liano 后重新开机。

## “Sounds”（音色）、“Demo Songs”（示范曲目）和“MIDI Program Change”（MIDI 程序变更）编号

CC0：将所有音色的库选择（MSB）设置成 121。

CC32 PC 音色	曲名/作曲
0 0	PIANO 1(Italian Concert Piano): Butterfly Lyriske smastykker No.3 Op.43-1/E.Grieg (played by Katsuhiro Oguri)
0 1	PIANO 2(Ballad Piano): À la Manière de Borodine/M.Ravel (played by Katsuhiro Oguri)
0 4	E.PIANO 1(Stage E.Piano): Jam Session/Naoki Nishi
0 5	E.PIANO 2 (Dig.E.Piano): In Memory/Michael Geisel
0 6	HARPSICHORD (Harpstichord): La Joyeuse/J.P.Rameau (played by Katsuhiro Oguri)
0 19	P.ORGAN (Pipe Organ): Toccata in D Minor/J.S.Bach
0 16	E.ORGAN (Electric Organ): Improvisation/Michael Geisel
0 48	STRINGS (Strings): "Rhapsody on a Theme of Paganini" 18th Variation/S.Rachmaninoff(arranged and played by Katsuhiro Oguri)

## 故障检修

如果您察觉您的 Korg Liano 电子琴有任何异样的表现，请查看该指南能否解决您的问题。如果不能，或者如果问题仍然存在，请联系您最近的 Korg 分销商。

### 乐器关机

若在未弹奏键盘的情况下保持开机状态并持续 30 分钟或更长时间，自动关机功能将自动关闭 Liano。若要使用 Liano，请再次按电源按钮开机。

### 声音中断

Liano 中的乐器声音是从真实乐器录制的单个样本，您可以处理它们，组合它们以获得所需的声音。根据声音的内容和复杂度，一个、两个甚至是三个样本可能会组合起来生成每个音符。几乎 Liano 上的所有音色都会在弹奏各音符时使用两个样本。因此，复调数，即可立刻发出声音（包括踩下制音踏板时）的音符数最大为 60。使用“Italian Concert Piano”声音时，演奏的每个音符都需要三个样本，因此使用此声音时可获得最多40个音符的复调。“Stage E. Piano”要求每个音符一个样本，因此复调最多120个音符。

### 某些键区域钢琴的音调发声不对

Liano 钢琴尽可能忠实重现原声钢琴的声音。这就意味着在键盘的某些区域，您可能会感到某些泛音过强，或者某个音调好像错误了。这反映了取样的原始乐器的自然特性，这不是故障。

规格		
<b>键盘</b>	LS键盘(速度感应)：	88个琴键(A0－C8)
<b>多重音</b>	120个音符/60个音符/40个音符	
<b>音色</b>	8种音色	
<b>连接端子</b>	🔊(耳机)插孔（耳机/输出），USB(🔌)端口（B类），DAMPER插孔，DC IN插孔	
<b>功放输出</b>	8 W × 2	
<b>扬声器</b>	8 cm x 2	
<b>电源</b>	随附DC 12V，2. 5A，AC适配器	
	六节AA电池(碱性或镍金属氢化物)(另售)	
<b>电池寿命：</b>	约8小时以上(使用碱性电池)	
<b>重量(但不包括乐谱架)</b>	6. 0 kg	
<b>尺寸(W × D × H)</b>	(包括突出部分，但不包括乐谱架)	1282 × 290 × 73 mm
<b>随附物品</b>	AC 适配器(🔌🔌🔌)，乐谱架，PS-3踏板开关，用户手册	
<b>附件(另售)</b>	DS-1H制音踏板(支持半踏板)，PS-1踏板开关	
<b>操作要求(USB 连接)</b>	有关OS支持的最新信息，请参见我们的专用网页。https://www. korg. com/support/os/	

- 规格和外形如有改良，恕不另行通知。

<p>利用合作模式，您可以将键盘分为左右两侧，并且两位演奏者可以在同一个音域范围内合奏。按住 METRONOME（节拍器）按钮的同时按电源按钮开机。有关详情，请登录下方显示的 Korg 网站并下载“合作伙伴模式和 USB-MIDI/USB-AUDIO 使用说明”。<b>www.korg.com</b></p>
---

<b>KORG INC.</b>	<b>www.korg.com</b>
<b>4015-2 Yanokuchi, Inagi-City, Tokyo 206-0812 JAPAN</b>	
<b>©2022 KORG INC.</b>	<b>Published 01/2023 Printed in Vietnam</b>

# Liano (L1) DIGITAL PIANO 电子琴

## 感谢您选择 KORG Liano 电子琴 C 3

感谢您选择 KORG Liano 电子琴。本产品适用于音乐专业人员或音乐爱好者使用。

## 注意事项 使用场所

在以下地方使用本乐器将导致乐器故障：

- 阳光直接照射下
- 极端温度或湿度条件下
- 有过量灰尘、肮脏的地方
- 经常产生振动的地方
- 接近磁场的地方

### 电源

请将指定的交流电源适配器连接到电压正确的交流电插座上。不要将交流电变压器连接到非本乐器规定使用电压的交流电插座上。电源插头作为断开装置，应当保持能方便地操作。

### 电池

电池不得暴露在过热环境中。

### 与其他电器设备的干扰

摆放在附近的收音机和电视可能会受到干扰。使用本乐器时，请保持乐器与收音机和电视的适当距离。

### 操作

为了避免损坏，请不要过度用力操作开关或控制按钮。

### 保养

如果乐器表面有灰尘，用清洁的干布擦拭。不要使用如苯或稀释剂等液体清洗剂或易燃的上光剂。

### 铭牌

产品的铭牌位于产品底部。


### 保存本手册

通读本手册后，请保管好以便日后参考之用。

部件 名称	有毒有害物质或元素					
	铅 (pb)	汞 (Hg)	镉 (Cd)	六价铬 (Cr (VI))	多溴联苯 (PBB)	多溴二苯醚 (PBDE)
机体外壳	○	○	○	○	○	○
喇叭	X	○	○	○	○	○
PCBA	X	○	○	○	○	○
五金件	○	○	○	○	○	○
AC 电源活配器	X	○	○	○	○	○

○：表示该有毒有害物质或元素在该部件所有均质材料中的含量均在 GB/T 26572 标准规定的限量要求以下。

×：表示该有毒有害物质或元素至少在该部件的某一均质材料中的含量超出 GB/T26572 标准规定的限量要求。

	此标记适用于中华人民共和国销售的电子信息产品，标记中央的数字表示环境保护使用期限的年数。自制造日算起的此年月内，产品中的指定 6 物质不会向外部泄漏或发生突变，不会产生环境污染或者对人体或财产带来深刻的影响。此环境保护使用期限并不表示产品保证期限。
---	--

# KORG 用户手册

## 感谢您选择 KORG Liano 电子琴 C 3

## 将异物远离本乐器

不要在本乐器附近放置盛放液体的容器。如果液体进入本乐器，将导致乐器损坏、燃烧或触电。注意不要使金属物体进入本乐器。一旦有金属物体滑入本乐器，从电源插座拔掉交流电源适配器，然后联系您最近的 Korg 经销商或本乐器购买的商店。

关闭电源并没有使本设备与电源完全断开，所以如果长时间不使用，或在清洁前，请将电源插头从插座中拔出。请确保主电源插头或连接器随时可用。

此设备应远离水滴或飞溅。不要将盛有液体的容器，如花瓶，放置在设备上。

将此设备安装在壁式插座附近，保持电源插头方便可用。

- \* 本手册内使用的所有产品名称和公司名称均为所属公司或所有者的注册商标。

### 用户重要提示

本产品严格按照产品使用国家的生产标准和电压要求制造。如果您通过网络、邮件或者电话销售购买本产品，您必须核实本产品是否适于在您所在的国家使用。

**警告：**在本产品适用国家之外的其他国家使用本产品极其危险，同时制造商和经销商将不再履行质量担保。

请妥善保存您的购买收据作为购买凭证，否则您的产品将不能享有制造商或经销商的质量担保。

# 入门指南

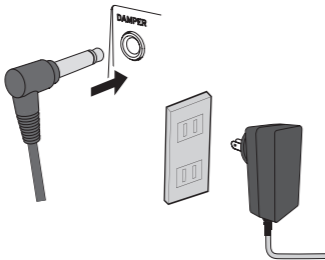
- Liano随附下列手册。
  - 用户手册(印刷版)(本文档)
  - 合作伙伴模式和USB-MIDI/USB-AUDIO使用说明(PDF)
  - MIDI Implementation Chart(PDF)
- 从下列Korg网站下载PDF。  
[www.korg.com](http://www.korg.com)

1. 将随机附带 AC 适配器的 DC 插头插入乐器后面板上的 DC IN 插孔内。



请注意此区域不能过度弯曲。

2. 将附带的制音器开关连接到钢琴背面的 DAMPER插孔。



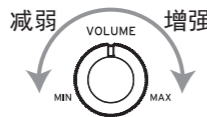
3. 将随机附带的 AC 适配器插入 AC 插座。

4. 打开 Liano 电子琴。

长按电源按钮即可接通本机的电源,电源 LED 将亮起。弹奏完毕后,再次按住电源按钮关闭乐器。电源LED将熄灭。

5. 设置音量。

播放时可调节设置适当的音量。VOLUME(音量)旋钮可以控制内置音箱和 (耳机)插孔的输出音量。



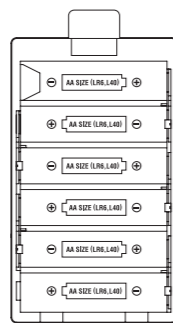
## ■ 电池安装

Liano也可以用电池操作。

- ⚠ 电池不包括在内,你需要单独购置。
- ⚠ 请勿混用新旧电池或不同类型的电池。若不遵守此准则,可能会导致电池漏液或爆裂。
- ⚠ 如果电池电量耗尽,请立即将其取出。若不遵守此准则,可能会导致电池漏液或爆裂。

1. 确保Liano电源处于关闭状态,取下位于乐器底面的电池盖。

⚠ Liano的电池盒位于底部面板上。乐器倒置时,请将其放在厚毛毯或类似物品上,以防损坏旋钮和按钮。



2. 装入六节AA电池。

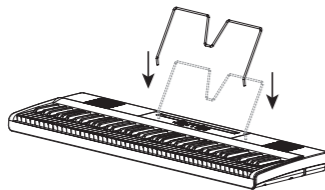
请仔细按照电池的正确极性安装。

3. 关上电池盖板。

⚠ 电池电量不足时,电源LED将闪烁。连接交流适配器,或尽快更换电池。

## ■ 安装乐谱架

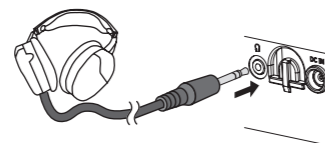
将活页乐谱架插入两个乐谱架孔中,从而完成乐谱架安装。



## ■ 使用耳机

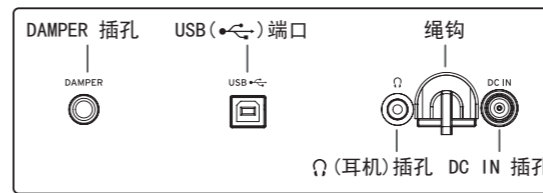
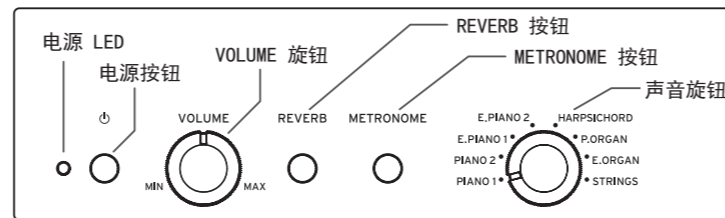
若要进行个人练习,可将耳机插入后面板上的 (耳机)插孔。连接耳机将会使内部扬声器静音。

- 这个 3.5 mm (耳机)插孔也可以用作将 Liano 电子琴连接至自供电音箱或其他音频设备的音频输出。

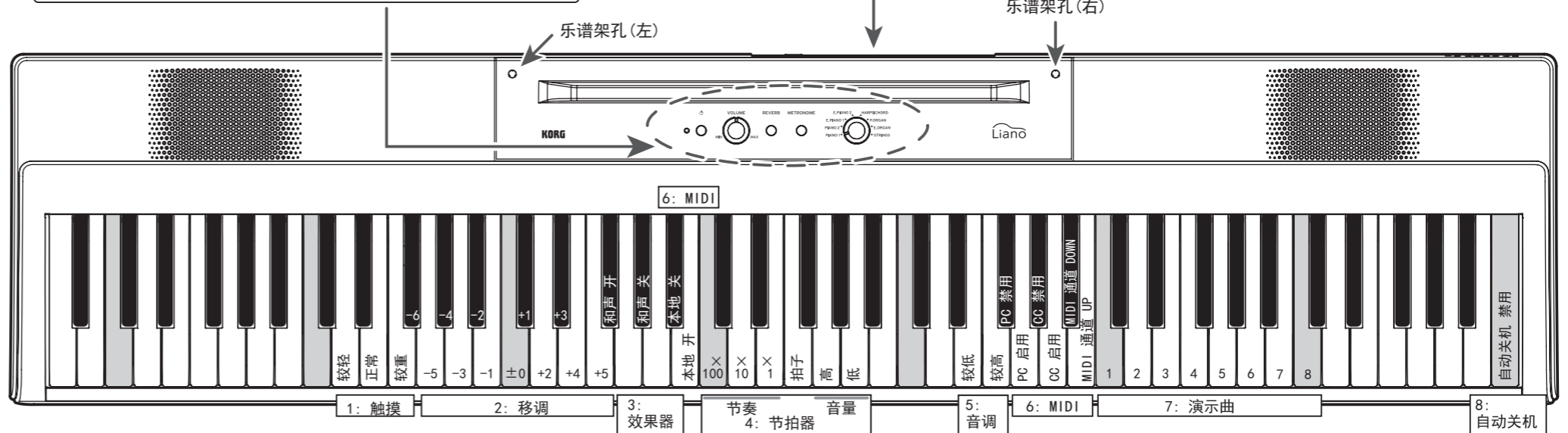


⚠ 为了保护您的听力,请不要长时间使用耳机听高音量的声音。

# 功能指南



※: 在与 Liano 连接的设备上,调节 USB-AUDIO 的输入音量。

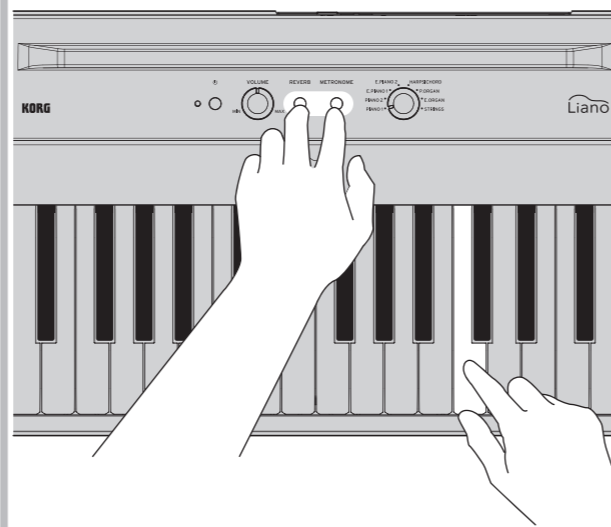


## 选择声音

Liano 提供 8 键盘乐器声音。转动声音旋钮选择声音。

## 访问高级功能

若要访问高级功能,只需按住 REVERB 和 METRONOME 两个按钮,同时在键盘上按正确的键选择相应的参数。请使用上方的大图示作为参考。这些参数被划分为 8 个区域。



⚠ 当按下 REVERB 按钮和 METRONOME 按钮时,不要弹动键盘。否则可能导致不可预知的后果。

### 1: 调整触摸力度

您可以调节键盘的动态响应以配合演奏者的弹奏技术。选择“较轻”设置时,演奏者只需轻力触摸即可获得广泛的表达效果。偏好重力弹奏的演奏者应选择“较重”。加电时默认设置为“正常”

### 2: 移调至任意键

Liano 可以轻松以半音作为步进在任意键上弹奏。范围是上 5 个半音到下6个半音。使用±0(无移调)即可关闭移调功能。加电时默认设置为±0。

### 3: 控制合唱效果

当合唱效果开启时,将获得更宏大的声音。每个预设声音都经过优化效果设置,您可以按照需要打开或关闭每个效果器。

### 4: 设置节拍器

节拍器为演奏者提供韵律指南,是练习和演奏的理想功能。可以使用顶部面板上的 METRONOME 按钮打开或关闭节拍器;使用“高级功能”可以访问节奏、拍子(拍子记号)和音量参数。加电默认设置为节奏(♩)=120;拍子=无;音量=10。

#### 节奏

可以使用对应的 ×100、×10 和 ×1 键从 40 至 240 之间设置节奏(♩)。超过该范围的值将被忽略。例如:若要将节奏设置为(♩)=85,按 ×10 键八次,按 ×1 键五次;若要将节奏设置为(♩)=140,按 ×100 键一次,按 ×10 四次。松开 REVERB 和 METRONOME 按钮应用设置。

#### 拍子(拍子记号)

拍子功能在测量的第一拍添加重音符号。按相应的拍子键可以循环选择拍子选项:  
2/4 → 3/4 → 4/4 → 6/4 → 无 → 2/4 → ...

#### 音量

按低键降低节拍器的音量;按高键提高音量。可以从1至13设置节拍器音量范围。

### 5: 精调音调

可以反复按相应的较高和较低键按照 0.5 Hz 步进向下调节至 427.5 Hz 或者向上调节至 452.5 Hz。同时按较高和较低键可返回至默认的 A4 = 440 Hz 设置。加电时默认设置为 A4 = 440 Hz(赫兹)。

### 6: MIDI

有关通过USB连接Liano的详细信息,请从Korg网站下载“合作伙伴模式和USB-MIDI/USB-AUDIO使用说明”。

#### Local On (本地开/关)

本地 开: 启用Liano的声音生成器。  
本地 关: 禁用Liano的声音生成器。  
禁用此功能(设置为“本地关”)以防止回声(两个声音同时意外播放)。开机时,默认设置成“Local On”(本地开)。

#### Program change (PC) (程序更改)

PC disable(PC 禁用): 禁止发送和接收“MIDI Program Change”(MIDI 程序更改)信息。  
PC enable(PC 启用): 启用发送和接收“MIDI Program Change”(MIDI 程序更改)信息。  
开机时,默认设置成“PC enable”(PC 启用)。

#### Control change (CC) (控制更改)

CC disable(CC 禁用): 禁止发送和接收“MIDI Control Change”(MIDI 控制更改)信息。  
CC enable(CC 启用): 启用发送和接收“MIDI Control Change”(MIDI 控制更改)信息。  
开机时,默认设置成“CC enable”(CC 启用)。

#### MIDI channel (通道)

指定 MIDI 数据的传输通道。每按一次“DOWN”(降低)键,通道序号会减小;每按一次“UP”(提高)键,通道序号会增大。开机时,默认设置成“声道1”。

### 7: 播放演示曲目

8个演示曲目中的每个都使用8个预设声音之一。可使用8个相应的键之一选择曲目。曲目将立即开始播放。完成选定曲目后,剩余的曲目将按顺序播放,整个循环将重复直至停止。若要停止播放演示曲目,可同时按 REVERB 和 METRONOME 按钮。